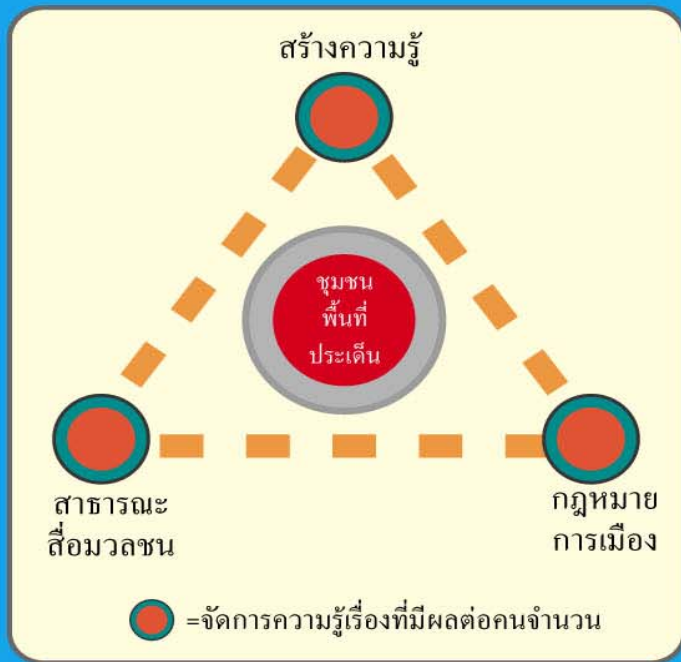


แบบจำลองสามเหลี่ยมเชื่อมโยงภูเขากับการจัดการความรู้
เพื่อพัฒนานโยบายสาธารณะ



แผนงานพัฒนานโยบายสาธารณะเพื่อคุณภาพชีวิตที่ดี
มูลนิธิสาธารณสุขแห่งชาติ (มสช.)
เลขที่ 1168 พหลโยธิน ซอย 22 ถนนพหลโยธิน
แขวงลาดยาว เขตจตุจักร กทม. โทร. 02-511-5855-7

การขับเคลื่อนนโยบายสาธารณะ : จากวิชาการสู่การปฏิบัติ จากประสบการณ์สู่การเรียนรู้โดย

การขับเคลื่อนนโยบายสาธารณะ:

จากวิชาการสู่การปฏิบัติ จากประสบการณ์สู่การเรียนรู้โดย



การขับเคลื่อนนโยบายสาธารณะ :
จากวิชาการสู่การปฏิบัติ จากประสบการณ์สู่การเรียนรู้

เรียบเรียงจาก

การนำเสนอในเวที การประชุมเครือข่ายวิชาการนโยบายสาธารณะ ครั้งที่ 1
ระหว่างวันที่ 27-28 สิงหาคม 2548 ณ ห้องประชุม ชั้น 6
โรงแรมสาธิตาพาววิลเลียน มหาวิทยาลัยมหิดล
จัดโดย แผนงานพัฒนานโยบายสาธารณะเพื่อคุณภาพชีวิตที่ดี
มูลนิธิสาธารณสุขแห่งชาติ

การขับเคลื่อนนโยบายสาธารณะ :

จากวิชาการสู่การปฏิบัติ จากประสบการณ์สู่การเรียนรู้

คำนำ

พิมพ์ครั้งที่ 1	กุมภาพันธ์ 2549
จำนวนพิมพ์	1,000 เล่ม
ดำเนินการโดย	มูลนิธิสาธารณสุขแห่งชาติ (มสช.) สำนักงานกองทุนสนับสนุนการสร้างเสริมสุขภาพ (สสส.)
เผยแพร่โดย	แผนงานพัฒนานโยบายสาธารณะ เพื่อคุณภาพชีวิตที่ดี
ปก/รูปเล่ม	วัฒน์สินธุ์ สุวรรตนาพันธ์ ฐานันดร นิมสกุล

เลขมาตรฐานหนังสือ XX-XXXXX-XXX-X

ราคา 99 บาท

เอกสารวิชาการนี้ เป็นผลผลิตจากการจัดเวทีแลกเปลี่ยนเรียนรู้ของเครือข่ายวิชาการนโยบายสาธารณะของแผนงานพัฒนานโยบายสาธารณะเพื่อคุณภาพชีวิตที่ดี (Healthy Public Policy) ซึ่งมีวัตถุประสงค์เพื่อให้มีการแลกเปลี่ยนเรียนรู้ประสบการณ์ในการขับเคลื่อนนโยบายสาธารณะที่ดี และเพื่อสร้างและสังเคราะห์องค์ความรู้จากประสบการณ์ที่เกิดขึ้นจริงในสังคมไทย ผู้เข้าร่วมประชุมประกอบด้วย นักวิชาการ ผู้มีประสบการณ์ที่ดำเนินการขับเคลื่อนนโยบายสาธารณะ และหัวหน้าโครงการ ภายใต้แผนงานพัฒนานโยบายสาธารณะเพื่อคุณภาพชีวิตที่ดี ที่ได้รับทุนสนับสนุนจาก สำนักงานกองทุนสนับสนุนการสร้างเสริมสุขภาพ (สสส.) และบริหารจัดการโดยมูลนิธิสาธารณสุขแห่งชาติ (มสช.)

ในการจัดเวทีครั้งนี้ นับเป็นครั้งแรกที่จัดขึ้นภายใต้แผนงานพัฒนานโยบายสาธารณะเพื่อคุณภาพชีวิตที่ดี สารสำคัญที่ได้จากเวทีนี้ประกอบด้วย 3 ส่วนที่สำคัญคือ ความรู้จากการประยุกต์เทคนิคการจัดการความรู้เพื่อพัฒนานโยบายสาธารณะ องค์ความรู้จากการขับเคลื่อนนโยบายสาธารณะที่ดีใน

3 กรณี และการจุดประกายมุมมองที่มีต่อแนวคิดและวิธีการขับเคลื่อนนโยบายสาธารณะที่ดีในระดับต่างๆ ทางแผนงานพัฒนานโยบายสาธารณะฯ ของมูลนิธิสาธารณสุขแห่งชาติ เห็นว่าสาระที่ได้จากการแลกเปลี่ยนเรียนรู้ในเวทีแห่งนี้มีคุณค่าอย่างยิ่ง จึงได้ถอดความและเรียบเรียงเป็นเอกสารวิชาการนี้ขึ้น

ทั้งนี้ เพื่อให้ผู้ที่สนใจหรือองค์กรภาคีต่างๆ ที่กำลังขับเคลื่อนนโยบายสาธารณะที่ดี ได้เรียนรู้จากอีกแง่มุมหนึ่งของการสร้างกระบวนการขับเคลื่อนนโยบายสาธารณะที่ดี ที่ไม่สามารถหาอ่านได้จากตำราเรียน ซึ่งเป็นชุดความรู้ที่เกิดขึ้นจากการปฏิบัติจริงของผู้ที่สนใจและคลุกคลีในงานนโยบายสาธารณะ ต้องการเห็นสังคมไทยมีการเปลี่ยนแปลง และทุกภาคีได้เข้ามามีส่วนร่วมในการขับเคลื่อนนโยบายสาธารณะที่มุ่งพัฒนาคุณภาพชีวิตที่ดีของประชาชน

คณะทำงาน
แผนงานพัฒนานโยบายสาธารณะเพื่อคุณภาพชีวิตที่ดี

สารบัญ

การจัดการความรู้เพื่อพัฒนานโยบายสาธารณะ	1
<i>ศ.นพ.วิจารณ์ พานิช</i>	
แนวคิดและประสบการณ์การเคลื่อนนโยบายสาธารณะของเครือข่ายสิ่งแวดล้อม	23
<i>ศ.ดร.มิ่งสรรพ ขาวสอาด</i>	
ประสบการณ์การขับเคลื่อนนโยบายสาธารณะระดับพื้นที่	45
● สัจจะลดรายจ่ายวันละ 1 บาท เพื่อทำสวัสดิการภาคประชาชน	47
<i>ครูชบ ยอดแก้ว</i>	
● ประสบการณ์กับการขับเคลื่อนนโยบายสาธารณะ	65
<i>ครูบาสุทธินันท์ ปรัชญพฤทธิ์</i>	
● การจัดการทรัพยากรชายฝั่งทะเล จ.ตรัง	77
<i>คุณพิศิษฐ์ ชาญเสนาะ</i>	

สารบัญ

การแลกเปลี่ยนเรียนรู้ “การขับเคลื่อนนโยบายสาธารณะ : 85 จากวิชาการสู่การปฏิบัติ จากประสบการณ์สู่การเรียนรู้นโยบาย”	
● การขับเคลื่อนนโยบายสาธารณะ: 87 นโยบาย มาตรการ การปฏิบัติ	
● บทเรียนการขับเคลื่อนนโยบายสาธารณะ 101	
● การวัดความสำเร็จของการขับเคลื่อนนโยบายสาธารณะ 112	
ภาคผนวก	
กำหนดการประชุมเครือข่ายวิชาการนโยบายสาธารณะ 117	
รายนามผู้เข้าร่วมประชุม 119	

การจัดการความรู้ เพื่อพัฒนานโยบายสาธารณะ

ศ.นพ.วิจารณ์ พานิช

ผู้อำนวยการสถาบันส่งเสริมการจัดการความรู้เพื่อสังคม
(สคส.)

เรียบเรียงจาก

การนำเสนอในเวที การประชุมเครือข่ายวิชาการนโยบายสาธารณะ ครั้งที่ 1
ระหว่างวันที่ 27-28 สิงหาคม 2548 ณ ห้องประชุม ชั้น 6
โรงแรมศาลายาพาวิลเลียน มหาวิทยาลัยมหิดล
จัดโดย แผนงานพัฒนานโยบายสาธารณะเพื่อคุณภาพชีวิตที่ดี
มูลนิธิสาธารณสุขแห่งชาติ



การจัดการความรู้ เพื่อพัฒนานโยบายสาธารณะ

โดย ศ.นพ.วิจารณ์ พานิช

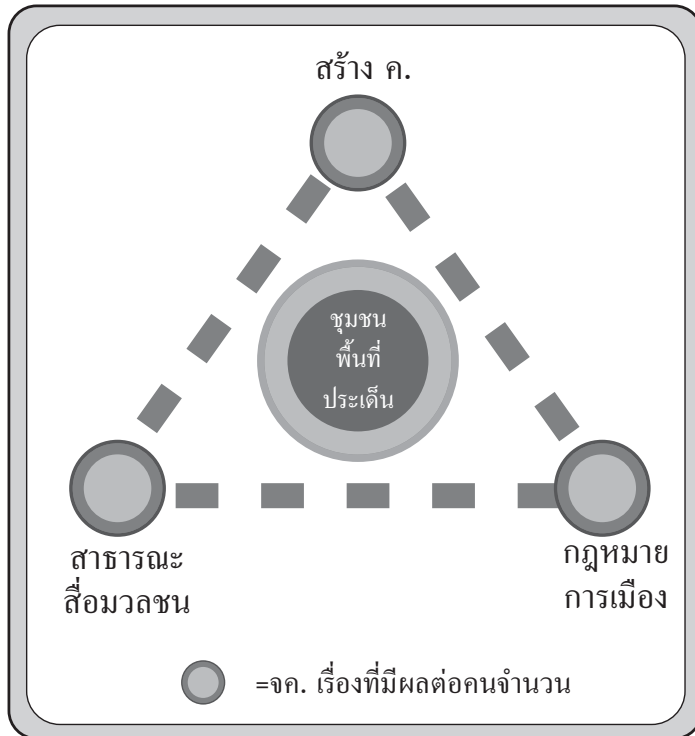
1. การประยุกต์แนวคิดการจัดการความรู้ เพื่อพัฒนานโยบายสาธารณะ

การจัดการความรู้เพื่อพัฒนานโยบายสาธารณะ ในแนวคิดของมูลนิธิสาธารณสุขแห่งชาติน่าจะใช้แบบจำลองสามเหลี่ยมเขยื้อนภูเขา (ดูภาพที่ 1) โดยที่แต่ละมุมจะมีการจัดการความรู้ภายใน แล้วยังมีการจัดการความรู้ภายในพื้นที่ของสามเหลี่ยมด้วย นั่นคือ ชุมชน พื้นที่ หรือประเด็น ซึ่งทั้งหมดจะมีการจัดการความรู้ด้วยกัน 4 วง ได้แก่

1. วงสร้างความรู้ คือ วิชาการ
2. วงผู้สื่อสารสาธารณะ
3. วงของผู้จัดทำกฎกติกา
4. วงของชุมชน พื้นที่ หรือประเด็น

แบบจำลองนี้น่าจะนำไปคิดต่อ ประเด็นสำคัญคือ ทั้ง 4 วงนี้ก็เป็นวงเดียวกัน ต้องประสาน และบูรณาการจนเป็นวงเดียว แต่ในทางปฏิบัติเวลาเริ่มต้นก็อาจเริ่มจากวงใดวงหนึ่งได้

ภาพที่ 1
แบบจำลองสามเหลี่ยมเชื่อมโยงแนวทางการจัดการความรู้
เพื่อพัฒนานโยบายสาธารณะ

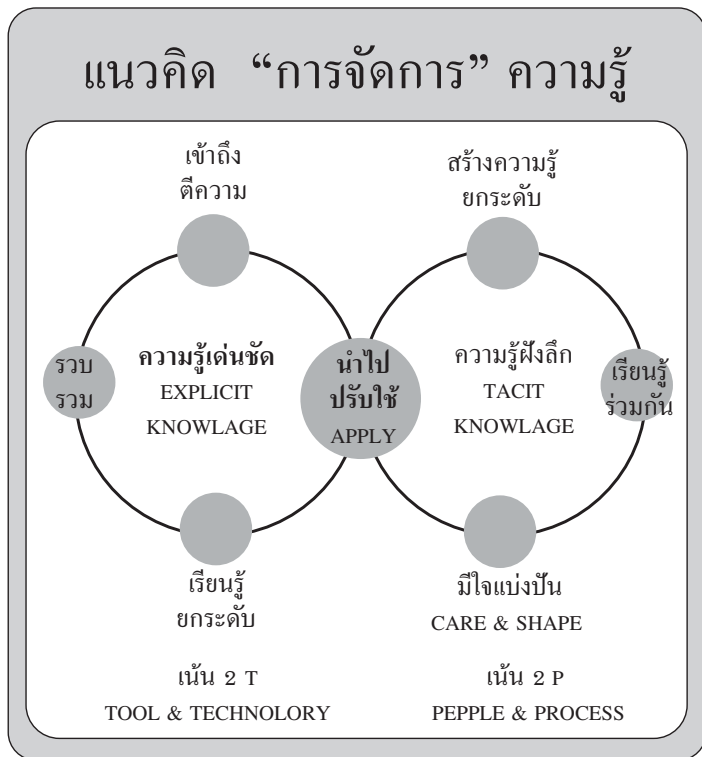


2. แนวคิด “การจัดการ” ความรู้

แนวคิดการจัดการความรู้นี้ เริ่มต้นด้วยความรู้ที่เป็นพระเอก นั่นคือ **ความรู้ซ่อนเร้น** หรือ**ความรู้ฝังลึก (Tacit knowledge)** เป็นความรู้ที่ยังไม่ได้เข้ารหัส หรือได้พิสูจน์ทางวิชาการ เป็นความรู้ที่อยู่ในตัวคน หรืออยู่ในเครือข่าย ชุมชน หน่วยงาน นอกจากนี้ยังมีความรู้อีกด้านหนึ่งคือ **ความรู้เด่นชัด (Explicit knowledge)** ที่เข้ารหัสแล้วเผยแพร่ง่าย ทำความเข้าใจง่าย มีความชัดเจนสูง ผ่านการพิสูจน์ทางวิชาการทางวิทยาศาสตร์ ความรู้นี้เป็นสิ่งที่เรากันเคยและใช้อย่างมีพลัง ในช่วงเวลาหลังจากฤดูเดนเบิร์ก ประดิษฐ์เครื่องพิมพ์ พิมพ์หนังสือได้มากมาย ทำให้ความรู้ด้านความรู้เด่นชัด (Explicit knowledge) ได้เข้ามาครองจักรวาล และพาราไดม์ของมนุษย์ ตามที่เข้าใจนั้น ความรู้ฝังลึก เคยครองมาก่อนแต่ได้สูญเสียพลังให้กับความรู้เด่นชัด จนทำให้เราไม่เข้าใจความรู้ฝังลึกเลย ประมาณ 20 ปีกว่าที่ผ่านมา วงการจัดการความรู้ได้ดึงเอาความรู้ฝังลึกกลับมาใหม่ โดยไม่ปฏิเสธความรู้เด่นชัด และได้มีการนำมาใช้ให้เกิดพลังที่เสริมกัน และคิดว่าวงการพัฒนาโยบายสาธารณะจะต้องใช้แนวคิดนี้กล่าวคือ ควรดึงเอาทั้งความรู้ฝังลึกและความรู้ที่ชัดเจนมาใช้เสริมกันอย่างมีพลัง (ภาพที่ 2)

ภาพที่ 2

แนวคิดการจัดการความรู้ ความรู้เด่นชัด และความรู้ฝังลึก



2.1 ความรู้เด่นชัด

ในกระบวนการดำเนินการเกี่ยวกับเรื่องความรู้เด่นชัดนั้น จะเริ่มด้วย

- 2.1.1 การเข้าถึงและดูซ้ำความรู้เข้ามา และ validate ซึ่งเป็นการตรวจสอบว่าใช้การได้หรือไม่ ในบริบทของเรา ณ จุดที่ validate หรือ ตีความ

จะเป็นจุดที่สังคมไทย มักจะประสบปัญหา ลืม validate แล้วกระโจนเข้าไปใช้ ไม่ได้ตีความให้ตี ไม่ได้เอาสภาพแวดล้อมของเราเข้าไปตีความ จึงทำให้ไม่รอบคอบ

- 2.1.2 การนำไปปรับใช้ ไม่ใช่ใช้อย่างเดียวต้องนำไปปรับใช้ ปรับเพื่อให้สอดคล้องกับบริบทของเราเอง
- 2.1.3 กระบวนการเรียนรู้และยกระดับ ในกระบวนการปรับใช้ จะเกิดการเรียนรู้ขึ้นและยกระดับ ณ จุดนี้เป็นการจัดการความรู้แล้ว

เพียงการเข้าถึงและ validate ก็เป็นการจัดการความรู้แล้ว คือต้องเอาความรู้ที่เป็นความเข้าใจในบริบทของเราเอง เข้าไปสัมผัสตรวจสอบ เราต้องมีความรู้ของตัวเอง เข้าใจตัวเอง เข้าใจสังคมของเรา เข้าใจคนในชุมชน ครอบคลุม เราจึงจะเป็นผู้ที่ validate ได้ดี ดังนั้นกระบวนการวิจัยเพื่อเข้าใจสังคมของเราเองเป็นพื้นฐานหนึ่งของการจัดการความรู้สิ่งนี้เป็นความรู้เด่นชัด จะเห็นว่ากระบวนการที่เกี่ยวข้องกับความรู้เด่นชัด ไม่ใช่เป็นความรู้เด่นชัดเรื่องใดเรื่องหนึ่งเท่านั้น ต้องใช้หลายชั้นเข้ามาประกอบกัน ในลักษณะ validate ความรู้ใหม่ที่เรเข้าไปสัมผัส และนำไปบันทึก

- 2.1.4 การรวบรวมจัดเก็บ จุดนี้สำคัญมาก เป็นการบันทึกในกระบวนการนำความรู้ไปประยุกต์ใช้ และเกิดการเรียนรู้เป็นประสบการณ์ และมีการ

ปรึกษาหารือ แลกเปลี่ยนเรียนรู้และยกระดับความรู้

แต่ละคนต้องบันทึก บันทึกของแต่ละคนไม่เหมือนกัน เนื่องจากแต่ละคนจะมีการตีความและมีจุดเน้น ณ จุดนี้เป็นการจัดการความรู้ที่สำคัญอย่างยิ่ง บันทึกไม่เหมือนกัน แต่มีบันทึกถ้ามีใครนำเอาบันทึกนั้นมาวิเคราะห์สังเคราะห์ต่อ จะทำให้เข้าใจว่ามีมุมมองที่ต่างกัน จะเห็นว่า ลึกๆแล้วมีความรู้พื้นฐาน ประสบการณ์เก่า ความเชื่อ นั้นเป็นการจัดการความรู้ที่อยู่ลึกหลายชั้น อยู่ในตัวคน ในชุมชน หรือ องค์กร แล้วก็หมุนเวียนเรื่อยไปเป็นวงจร

จะเห็นได้ว่า วงของความรู้เด่นชัด ในความเป็นจริงแล้วไม่ใช่ เพราะมักจะแยกแยะไม่ออกระหว่างความรู้เด่นชัดและความรู้ฝังลึก มีการใช้กันอย่างสับสนอลหม่าน หรือเรียกว่าซับซ้อนมาก ดังนั้น ในช่วงเริ่มต้นเราพยายามใช้วงจรซ้ายมือแต่วงจรนี้ไม่ใช่เป็นความรู้เด่นชัดเท่านั้น ความรู้ฝังลึกต้องเข้ามามีบทบาททันที และน่าจะมีบทบาทมากกว่าด้วย เราต้องสังสมความรู้ของเราเองทั้งที่เป็นความรู้เด่นชัดและความรู้ฝังลึกในเรื่องนั้นๆ ที่จะนำมา Validate หรือตีความความรู้เรื่องนั้น และนี่คือหน้าที่สำคัญของนักวิชาการเป็น

2.2 ความรู้ฝังลึก

ในวงความรู้ฝังลึก ก็จะเริ่มต้นจาก

2.2.1 การใช้หรือเอาความรู้ไปใช้ เมื่อใช้แล้วก็จะเกิดประสบการณ์

2.2.2 การนำประสบการณ์มาแบ่งปันและเอาใจใส่กัน (Care and share) จะเห็นว่าจากคนที่ทำงานด้วยกันหรือเป็นเครือข่ายกันก็มีใจเอื้ออาทรต่อกัน พร้อมทั้งจะเรียนรู้จากกัน และแบ่งปันความรู้ให้กัน ก็จะเกิดการเรียนรู้ร่วมกันหรือที่เรียกว่า Interactive learning เนื่องจากในกระบวนการเรียนรู้เป็นการเรียนรู้ที่ไม่ใช่อยู่ในห้องเรียนเท่านั้น จะมีการคุยหรือแลกเปลี่ยนกันในระหว่างการทำงาน

โดยสรุป ความรู้ฝังลึกและความรู้เด่นชัดจะต้องใช้เป็นวงเดียวกันที่แสดงในภาพเป็นเพียงการนำเสนอให้เห็นชัดเท่านั้น

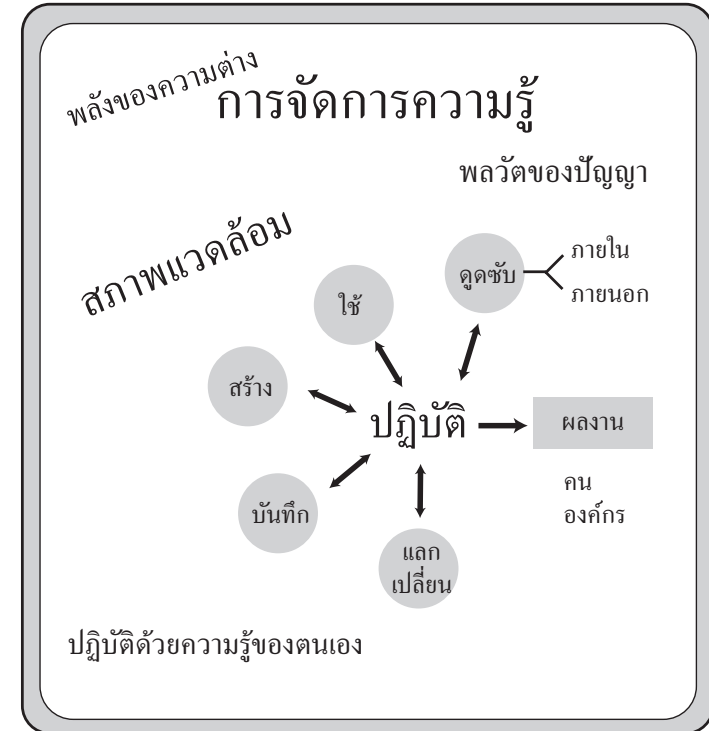
การเปลี่ยน tacit knowledge เป็น explicit knowledge คือการจดบันทึกจากสิ่งที่เรียนรู้มา แล้วนำมาแลกเปลี่ยนเรียนรู้ จะเกิดกระบวนการ after action review จาก tacit knowledge จะเริ่มเปลี่ยนเป็น semi-explicit แต่อาจเป็น explicit ที่ไม่ดีนัก ต้องอาศัยการเอาทฤษฎีมาจับ หรืออาจต้องทำวิจัยเพื่อหา evidence ให้แน่นอน กระบวนการความรู้เด่นชัดเน้น 2 T คือ Tool & Technology เป็น knowledge management เพื่อให้เกิดการแลกเปลี่ยน explicit knowledge โดยมีการนำเอา IT มาใช้ แต่ไม่คุ้มค่าเงินและความรู้ไม่ค่อยไหลด้วย

เพราะความรู้ที่ต้องการคือ ความรู้ฝังลึก (ซีกขวา) ซึ่งไหลเข้าทางนี้ไม่ได้ เนื่องจากคนทั่วไปจะไม่ค่อยแลกเปลี่ยน ไม่เขียน ไม่เข้าไปในระบบ ส่วนการจัดการความรู้แบบที่ สคส. เน้นคือ การเน้นที่กระบวนการ 2P - People & Process ทำให้เกิดการเปลี่ยนแปลงความรู้ (knowledge change) และเน้นการเปิดใจ เช่น การจัดตลาดนัดความรู้ฯ

3. การจัดการความรู้

วิธีมองการจัดการความรู้ที่ง่ายคือ การจัดการความรู้ไม่ใช่เป้าหมาย แต่เป้าหมายคือผลงาน การจัดการความรู้นำมาใช้เพื่อที่จะบรรลุเป้าหมายได้ดี มีคุณภาพ มีผลสัมฤทธิ์สูง คนเกิดการเรียนรู้จนเป็นนิสัย (learning person) และมีการเรียนรู้ร่วมกันผ่านการปฏิบัติ ตัวองค์กรก็จะเปลี่ยนเป็นองค์กรแห่งการเรียนรู้ ข่าวสารและข้อมูล (Information & Data) จะเกิดการไหลเวียนทุกทิศทาง (ภาพที่ 3)

ภาพที่ 3
การจัดการความรู้



วิธีการของการจัดการความรู้ (knowledge management) คือ

- เรียนรู้ร่วมกันผ่านการปฏิบัติ ถือการปฏิบัติเป็นศูนย์กลาง
- เรียนรู้โดยการดูดซับจากภายนอก เช่น การดูงาน แต่วิธีการนี้ไม่สามารถถ่ายทอดความรู้ฝังลึก (tacit knowledge)

ได้ดีเท่าที่ควร ถ้าทำเป็น เราจะสามารถรับถ่ายทอดความรู้ฝังลึกจากคนที่มีแนวปฏิบัติที่ดี (best practice) ได้ดีมาก ในประเทศไทยขณะนี้มีการจัดดูงานก็เกิดผลมหาศาล ทำให้เกิดการเรียนรู้ระหว่างชุมชน

การดูจบบจากภายใน เป็นสิ่งที่ไม่คุ้นเคย เพราะเรามักมองเห็นแต่ปัญหา อันที่จริงแล้วกระบวนการดูจบบภายในเกิดขึ้นโดยวิธีคิดที่ว่า ความรู้นั้นเรามี แต่อาจมีคนละด้าน ดีคนละด้าน มีอยู่ในแนวปฏิบัติที่ดี อยู่ในความสำเร็จเล็ก ๆ น้อย ๆ หรือบางทีก็เป็นความสำเร็จใหญ่ เราพยายามหาความสำเร็จโดยให้คนออกมาเล่าความสำเร็จของตน (storytelling) ซึ่งเป็นเทคนิคในการจัดการความรู้ ที่ทำให้คนนำความรู้ที่เป็นนามธรรมออกมาเป็นรูปธรรม การเล่าเรื่องที่ดีที่สุดจะใช้เวลาประมาณ 45 วินาที แล้วความรู้ฝังลึกจะออกมาให้เห็นทั้งสิ่งดีและไม่ดี ผลที่ตามมาก็คือ จะเกิดความศรัทธา (respect) เกิดความไว้วางใจ (trust) ภายในองค์กร คนเกิดการเอาใจใส่ (care) และพร้อมที่จะแบ่งปัน (share)

สำหรับจุดผิดพลาดของเราก็คือ การจัดการให้งานนั้นดี จะใช้เฉพาะการจัดการความรู้ไม่ได้ ต้องใช้อีกหลายเครื่องมือ ซึ่งกระบวนการสร้างความรู้ผ่านการปฏิบัตินี้ ความรู้จะเกิดโดยกระบวนการอัตโนมัติ และมีการจดบันทึก บันทึกนี้เป็นทั้งความรู้เด่นชัด และความรู้ฝังลึก

หัวใจที่สำคัญที่สุดคือ การแลกเปลี่ยนเรียนรู้

จากภาพที่ 3 ทั้ง 5 วงนี้ได้แก่ **ดูจบบ ใช้ สร้าง บันทึก และแลกเปลี่ยน** เป็นวงเดียวกัน นี่คือการจัดการความรู้ ซึ่งเป็นการจัดการความรู้ด้วยตนเอง เพราะเมื่อเราดูจบบความรู้จากของคนอื่นมา เราต้องมาตีความของเราเอง ซึ่งจะกลายเป็นความรู้ของเรา

ในกระบวนการที่จะทำให้เราปฏิบัติ ใช้ความรู้ มีการแลกเปลี่ยน การสร้างที่ดีจะเป็นพลังของความต่าง สำหรับคนที่คิดต่างกันแต่มีเป้าหมายเดียวกันหรือมีจุดร่วมกัน แต่มีความต่างบนพื้นฐาน จะทำให้เกิดการเรียนรู้ได้มาก เกิดพลังได้มาก กระบวนการทั้งหมดเป็นเรื่องของปัญญาปฏิบัติเท่ากับเป็นการใช้และเป็นการสร้าง จึงควรเน้นที่การปฏิบัติ (ภาพที่ 4)

“การปฏิบัติ” จะแยกกับ “การใช้ “ ได้อย่างไร

● ตัวอย่าง “การปฏิบัติ”

“ ที่กลุ่มผม 3 คน ใน ส.ค.ส. ไปทำ workshop ถือว่าเป็นการปฏิบัติ โดยไปทำหน้าที่ ดำเนินการประชุม ผมก็เป็นทัพหลัง ผมก็ปฏิบัติให้เขาเห็นว่า คุณจะทำงานได้ดีนะ คุณเป็นผู้ใหญ่ ต้องหนุนเด็กให้เด็กทำ จะเห็นว่าทุกเรื่องคือ การปฏิบัติทั้งหมด แล้วเราก็ดูการปฏิบัติของเขาด้วย คือเรารู้ว่ามีความรู้ฝังลึกอยู่ในนั้นเยอะ ทุกอย่างคือการปฏิบัติ เพราะฉะนั้นในเรื่อง KM ไม่ใช่แค่ความรู้ที่สำคัญมากในเรื่องนั้นเท่านั้น มีรายละเอียดอื่น ๆ อีกมากเป็นตัวประกอบ”เล่าโดย ศ.นพ.วิจารณ์ พานิช

● ตัวอย่าง “การใช้”

“workshop ที่ผ่านมา ผมใช้ความรู้ว่าด้วยการจัด workshop ยกตัวอย่าง ความรู้ในการจัด workshop เกี่ยวกับการศึกษาของผม เป็นข้อสรุปสำหรับเป็น Lesson learn คือ ในวงการศึกษาคงพอให้คุยเรื่องความสำเร็จ เขาก็จะ blow up เรื่องราว ซึ่งจะได้ประโยชน์ใดๆเพราะฉะนั้นต้องพูดที่ความจริง”เล่าโดย ศ.นพ.วิจารณ์ พานิช

ภาพที่ 4
การเน้นความรู้ปฏิบัติ

- เน้น ค. ปฏิบัติ
- ค. ซ่อนเร้น ผังลึก
- สภาพจริง
- ค. ซ้ำซ้อน ละเอียดอ่อน
- การรับรู้/เรียนรู้ สมองทั้ง 2 ซีก

เป้าหมาย : policy development
debates
implementation

ดังนั้น เราอาจตีความได้ว่า คนมี 2 ประเภท คือ ตัวเรา และคนที่ไม่ใช่ตัวเรา เพราะฉะนั้น “การปฏิบัติ” คือ การนำความรู้มากำหนดพฤติกรรมของเรา ที่คนอื่นสังเกตเห็นได้ ส่วน “ใช้” คือ การเอาความรู้ของเราไปมีอิทธิพลกับคนอื่น ในความเป็นจริง การปฏิบัติก็มีผลต่อบุคคลอื่น แต่ดูเหมือนว่าการใช้ น่าจะมีน้ำหนักจะไปอยู่ที่บุคคลอื่น เอาความรู้ไปให้คนอื่น แล้วหวังว่าคนอื่นจะเปลี่ยนแปลงพฤติกรรม ซึ่งน่าจะถูกต้องไม่ใช่ทั้งหมด

เรามักจะมีการพูดแลกเปลี่ยนทฤษฎี ซึ่งก็เป็นสิ่งที่ดี แต่ที่ไม่พอ ทฤษฎีหลายๆ อย่างพอนำไปปฏิบัติแล้วเกิดการเข้าใจเรียนรู้ไปโดยปริยาย แต่ยิ่งอธิบายก็จะยิ่งเข้าใจขึ้นไปอีก

สรุปว่า เราเน้นการปฏิบัติ เน้นความรู้ที่ซ่อนอยู่ที่นึกไม่ค่อยถึง เน้นที่สภาพจริง เน้นความรู้ที่ซับซ้อนละเอียดอ่อนที่เรามักจะละเลย และพยายามให้การเรียนรู้รับรู้ใช้สมองทั้ง 2 ซีก อย่างสมัยก่อนเรามีความเชื่อว่าการเรียนรู้โดยใช้อารมณ์ เป็นอคติ (bias) แต่จากการศึกษาเรื่องการจัดการความรู้พบว่า ความรู้เชิงปฏิบัติต้องใช้อารมณ์มาก การแลกเปลี่ยนเรียนรู้จึงจะทรงพลัง โดยใช้อารมณ์ บรรยากาศ กระตุ้นบุคคล

4. การแลกเปลี่ยนเรียนรู้ หมุนเคลื่อนความรู้ ข้ามพรมแดน

การนำการจัดการความรู้ (knowledge management) มาใช้ในกระบวนการพัฒนานโยบายสาธารณะ

ถ้าย้อนกลับไปดูที่สามเหลี่ยมเขยื้อนภูเขาที่กล่าวไว้ในตอนต้น จะเห็นว่าแต่ละมุมจะมีการแลกเปลี่ยนเรียนรู้ แต่ถ้าถ้ามองที่ตรงกลางของภาพที่ 4 สมมุติว่าเป็นการจัดการความรู้ของชุมชน คือมีการแลกเปลี่ยนเรียนรู้ที่โยงไปสู่โยบายสาธารณะของชุมชนหรือของบ้านเมือง นโยบายบางเรื่องตัดสินใจในชุมชนได้ แต่บางเรื่องต้องโยงไปถึงระดับประเทศ เพราะฉะนั้นการแลกเปลี่ยนความรู้ต้องไปเกี่ยวข้องกับคนอื่น เช่น นักวิชาการ สื่อ คนที่ทำนโยบาย และออกกฎหมาย ซึ่งการที่ชุมชนเป็นผู้จัดเรียกว่าเป็น Demand-side KM on Public Policy

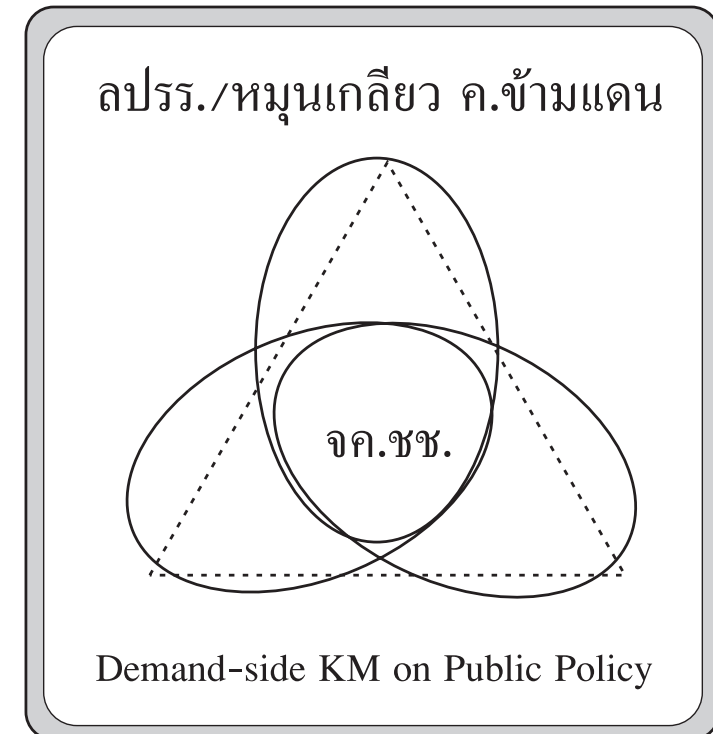
4.1 การจัดการความรู้ด้านอุปสงค์ของนโยบายสาธารณะ (Demand-side KM on Public Policy)

เนื่องจากทางฝ่ายผู้ถูกระทบต้องการใช้เพื่อประโยชน์ของตัวเอง หมายความว่าอีก 3 มุมที่เหลือ (ดูในภาพ) จะถูกระทบทำให้การคิดกว้างขวางขึ้น มีมุมมองที่ต่างกันมากขึ้น และจุดอ่อนที่สุดในบ้านเมืองเราคือการขาดด้านอุปสงค์ (Demand-side) มีแต่ด้านอุปทาน (Supply-side) คือนักวิชาการเป็นผู้ที่จัดให้และคิดแทนทั้งหมด แล้วชาวบ้านเพียงแต่มีส่วนร่วม ซึ่ง

จริงๆ แล้ว ชาวบ้านควรเป็นเจ้าของ แต่ไม่ได้หมายความถึงทั้งหมด แล้วแต่สิ่งที่เราตั้ง ต้องดูว่ามีหลาย ๆ วงผลัดกันเปลี่ยนเข้ามา มีบทบาท (ภาพที่ 5)

ภาพที่ 5

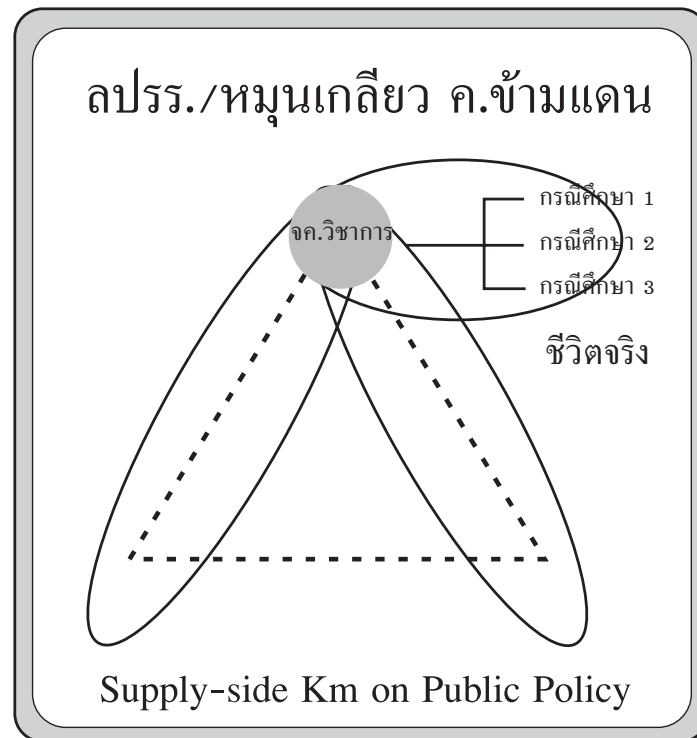
การแลกเปลี่ยนเรียนรู้ หมุนเคลื่อนความรู้ข้ามพรมแดน ด้าน Demand-side KM on Public Policy



4.2 การจัดการความรู้ด้านอุปทานของนโยบายสาธารณะ (Supply-side KM on Public Policy)

การจัดการความรู้ด้านอุปทานของนโยบายสาธารณะจากประสบการณ์ที่ไปทำกรณีศึกษาจากชีวิตจริง ผู้ใช้ประโยชน์ (user) คือ ชาวบ้าน ชุมชน สื่อ หรือ ผู้ออกกฎหมาย แต่นักวิชาการอยู่ด้านอุปทาน (Supply-side) สิ่งที่มีมักจะพบคือ กรณีศึกษาที่หยิบยกขึ้นมาจะเป็นกรณีศึกษาที่ไม่ดี มีปัญหา น่าจะมีการหยิบยกกรณีศึกษาที่ดี หรือมีความสำเร็จมาเรียนรู้ และควรจะเป็นส่วนผสมผสานของทุกอย่าง แล้วพยายามตีความ แลกเปลี่ยนเรียนรู้ (ลปรร) และหลักของการจัดการความรู้ คือ การหมุนเกลียวความรู้ข้ามแดน ต้องไม่ทำเฉพาะนักวิชาการ แล้วความรู้จะยกระดับตนเองโดยอัตโนมัติ ถ้ามีกระบวนการที่ดี ไม่ต้องอาศัยเฉพาะคนเก่ง ก็สามารถเกิดผลสำเร็จได้ (ภาพที่ 6)

ภาพที่ 6
การแลกเปลี่ยนเรียนรู้ หมุนเคลื่อนความรู้ข้ามพรมแดน ด้าน Supply-side KM on Public Policy

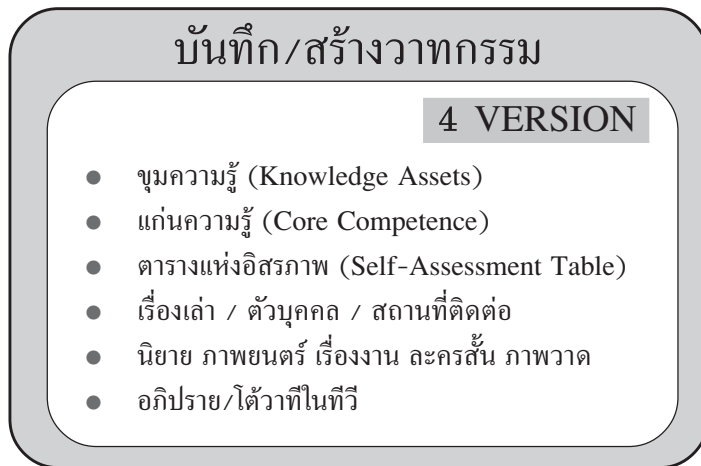


5. การสร้างวาทกรรมและการบันทึก

การสร้างวาทกรรมและการบันทึก ซึ่งไม่จำเป็นต้องเป็นตัวหนังสือ แต่ให้มีการทำหลายรูปแบบออกมา โดยเฉพาะในปัจจุบันมี IT น่าจะมีการบันทึกที่มีทั้งความรู้ฝังลึกและความ

รู้เด่นชัด แล้วก็ควรมีการผลิตซ้ำ 4 versions คือ ใช้ใน 3 มุมของสามเหลี่ยมเข้ยนภูเขา และที่ตรงหัวใจของสามเหลี่ยม เพราะว่าวาทกรรมแต่ละจุดจะเน้นก่อให้เกิดความเข้าใจในแต่ละมุมไม่เหมือนกัน เพราะฉะนั้นต้องหาทางในการสื่อความรู้ทั้งทาง ความรู้ฝังลึกและความรู้เด่นชัด (ภาพที่ 7)

ภาพที่ 7
การสร้างวาทกรรม



6. พื้นที่แลกเปลี่ยนเรียนรู้

พื้นที่ของการแลกเปลี่ยนเรียนรู้มีได้หลายแบบ (ภาพที่ 8) ได้แก่

1. **พื้นที่สาธารณะเชิงกายภาพ (Physical Public Space)** กรณีชุมชนอาคารสงเคราะห์อยุธยา จะเห็นว่า ชุมชนนี้มีขนาดเล็กมาก มีคนยากจน การศึกษาไม่สูง แต่มีกระบวนการในชุมชน ซึ่งต่อมาเป็นแม่แบบของกระบวนการบ้านมั่นคง ผ่านมาแล้ว 30-40 ปี หลังจากหน่วยงานที่ลงไปเก็บข้อมูล คือ สกว. ไปทำงานร่วมกับผู้นำชุมชนคือ คุณเจริญ เก็บข้อมูลความเป็นมาของหมู่บ้านแล้วนำความรู้ที่ได้มาจัดแสดงในรูปแบบของละคร เพื่อให้คนในชุมชนรู้จักตนเอง เข้าใจตนเองและรักกันมากขึ้น เป็นตัวอย่างของการสร้างวาทกรรม มิใช่เพียงความรู้เด่นชัดเท่านั้น จากตัวอย่างนี้สามารถสรุปได้ว่าพลังที่สามารถเข้ยนภูเขาไม่ใช่ความรู้เด่นชัด แต่เป็นความรู้ฝังลึก เพราะพลังที่เป็นลักษณะฝังลึกภายใน คือพลังที่ไปกระทบอารมณ์ของผู้คน (ความรู้ในส่วนนี้สามารถหาเพิ่มเติมได้ที่ สกว. หนังสือชื่อ แพรก หนามแดง เล่มที่ 2)

ย้อนกลับไปกล่าวถึงชุมชนอาคารสงเคราะห์อยุธยา ยังพบว่าได้มีการจัดสลัมให้มีระเบียบมากขึ้นโดยทางชุมชนได้กันพื้นที่ส่วนหนึ่งไว้เป็นพื้นที่สาธารณะเพื่อเป็นพื้นที่ส่วนกลางในการพบปะพูดคุย ในเรื่องที่เกี่ยวข้องกับชุมชน เพราะฉะนั้นทำให้

พื้นที่นี้มีพลังใช้ทำกิจกรรมต่างๆ เช่น การแสดงละคร นิทรรศการ การวาดรูปแสดงวิถีชีวิต

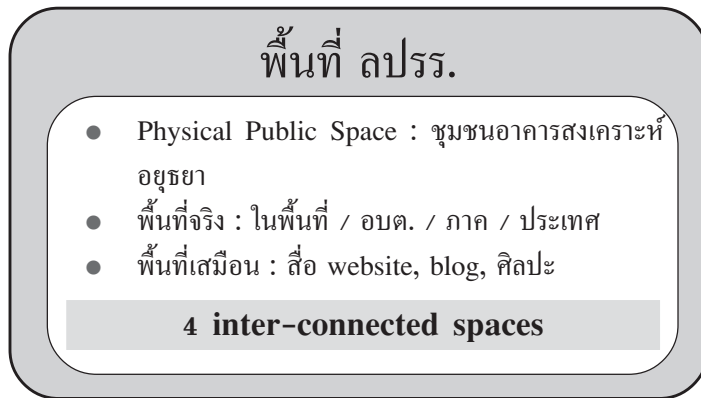
2. พื้นที่จริงในการแลกเปลี่ยนเรียนรู้ จะมีหลายระดับ ทั้งระดับ อบต. ระดับภาค ระดับประเทศ

3. พื้นที่เสมือนของการแลกเปลี่ยนเรียนรู้ คือ สื่อ, website, blog และศิลปะ

ดังนั้น พื้นที่การเรียนรู้ 4 วง ในสามเหลี่ยมเข็มนาฬิกา นั้น มูลนิธิสาธารณสุขแห่งชาติควรเข้ามามีบทบาทในการเชื่อมต่อ เพื่อให้เสริมซึ่งกันและกัน (4 inter-connected spaces)

ภาพที่ 8

พื้นที่แลกเปลี่ยนเรียนรู้



แนวคิดและประสบการณ์
การเคลื่อนนโยบายสาธารณะ
ของเครือข่ายสิ่งแวดล้อม

โดย ศ.ดร.มิ่งสรรพ์ ขาวสอาด
ผู้อำนวยการโครงการการมีส่วนร่วมของประชาชน
ในการจัดทำร่างแผนทรัพยากรธรรมชาติและสิ่งแวดล้อม
สถาบันวิจัยสังคม มหาวิทยาลัยเชียงใหม่

เรียบเรียงจาก
การนำเสนอในเวที การประชุมเครือข่ายวิชาการนโยบายสาธารณะ ครั้งที่ 1
ระหว่างวันที่ 27-28 สิงหาคม 2548 ณ ห้องประชุม ชั้น 6
โรงแรมศาลายาพาวิลเลียน มหาวิทยาลัยมหิดล
จัดโดย แผนงานพัฒนานโยบายสาธารณะเพื่อคุณภาพชีวิตที่ดี
มูลนิธิสาธารณสุขแห่งชาติ

แนวคิดและประสบการณ์ การเคลื่อนนโยบายสาธารณะ ของเครือข่ายสิ่งแวดล้อม

โดย ศ.ดร.มิ่งสรรพ ขาวสะอาด

1. การขับเคลื่อนนโยบายสาธารณะแบบมีส่วนร่วม

การขับเคลื่อนนโยบายสาธารณะ มีคำถามว่า การขับเคลื่อนคืออะไร ทำอะไรจึงเรียกว่าขับเคลื่อน ในการดำเนินงานแต่ละเรื่องคงไม่เหมือนกัน ในการขับเคลื่อนด้านสิ่งแวดล้อม ทุกคนมักกล่าวว่าผู้บริหารสูงสุดของประเทศไม่สนใจเรื่องสิ่งแวดล้อมเลย ทำอย่างไรจะให้ผู้บริหารสนใจเรื่องนี้ขออธิบายได้ว่า

1. ผู้บริหารรู้ว่าปัญหาสิ่งแวดล้อมแก้ไขยาก เพราะมีคนที่เป็นผู้มีส่วนได้ส่วนเสียหลายฝ่าย และมีผลประโยชน์ แต่เป็นผลประโยชน์ที่เล็กเกินไปกว่าที่ผู้บริหารจะสนใจ ไม่ใช่ว่าจะมีส่วนได้ส่วนเสีย หรือมีผลประโยชน์ แต่เรื่องสิ่งแวดล้อม คนที่เสียผลประโยชน์ไม่ใหญ่มาก เมื่อการแก้ไขลำบาก เามาเป็นผลงานยาก ผู้บริหารจึงไม่สนใจ

2. ปัญหาสิ่งแวดล้อมกระจุกกระจายอยู่หลายพื้นที่ เรียกว่า scatter ด้วยเหตุนี้ทำให้ฐานเสียงในแต่ละเรื่อง มีน้อยและเป็นคนละเรื่องกัน เช่น ที่แม่ต๋าว มีผู้ป่วย 5 คน ที่ลำพูนตาย 12 คน เอามารวมกันแล้วร่วมกันแก้ปัญหาได้ยาก ผู้บริหารระดับสูงจึงมักไม่สนใจ

ในความเป็นจริงประชาชนทุกคนมีส่วนร่วมในการแก้ปัญหาสิ่งแวดล้อม วิธีการคือต้องสร้างกระแสสิ่งแวดล้อมก่อนให้ประชาชนเกิดความเข้าใจในปัญหาสิ่งแวดล้อม แล้วทำให้ประชาชนเกิดความต้องการ หลังจากนั้นรัฐบาล (ประชานิยม) จึงจะสนใจ

โครงการที่ดำเนินการอยู่ในขณะนี้ เป็นโครงการที่มีจุดประสงค์เพื่อทำให้ประชาชนเกิดความสนใจในปัญหาสิ่งแวดล้อมซึ่งมีวิธีดำเนินการใน 3 องค์ประกอบด้วยกัน คือ

1. การสร้างเวทีสิ่งแวดล้อม ให้ประชาชนมีส่วนร่วมในการสร้างกรอบแผนการจัดการคุณภาพสิ่งแวดล้อมใน 5 ปีข้างหน้า

2. การจัดลำดับความสำคัญด้านสิ่งแวดล้อม โดยใช้วิธีการประเมินมูลค่าทางเศรษฐศาสตร์ โดย TDRI เป็นผู้จัดทำเหตุที่ทำเรื่องนี้มีความเชื่อว่าที่ประชาชนยังไม่สนใจปัญหาสิ่งแวดล้อมมากพอ ด้วยเหตุผล 2 ประการคือ

- 1) การสื่อสารเรื่องสิ่งแวดล้อมกับประชาชน สารที่สื่อออกไปทำให้ประชาชนไม่เข้าใจ การสื่อสารยังไม่ดี (เช่น ค่า BOD หรือสาร VOC) ศัพท์เหล่านี้

ประชาชนไม่เข้าใจ แต่ด้านนักวิชาการสามารถสื่อกับประชาชนในลักษณะของต้นทุนสุขภาพ ว่าต้นทุนสุขภาพเป็นอย่างไร ต้นทุนทางสังคมในเชิงของผู้เสียหายอากรเป็นอย่างไร ประชาชนจึงจะสนใจ

- 2) การประเมินมูลค่าสิ่งแวดล้อมนี้ จะทำให้ประชาชนได้ตระหนักถึงความสูญเสียด้านสิ่งแวดล้อมที่เกิดขึ้นในประเทศไทย

3. การรับฟังความคิดเห็นของประชาชนเกี่ยวกับผลกระทบของการพัฒนา เนื่องจากโครงการมีงบประมาณจำกัดไม่เพียงพอที่จะทำทั่วประเทศ จึงทำเฉพาะในภาคใต้ คือ จังหวัดตรัง จังหวัดสงขลา ฉะนั้นการขับเคลื่อนในโครงการฯ เน้นการสร้างกระแสสิ่งแวดล้อม ภาษาอังกฤษใช้คำว่า Main Stream-ing Environmental Issue ซึ่งต้องวางแผนว่าจะทำอย่างไร ให้ประชาชนเข้ามาสนใจปัญหาสิ่งแวดล้อม ไม่ได้ตั้งใจจะให้ผู้บริหารระดับสูงฟัง แต่มีวัตถุประสงค์จะให้ข้าราชการฟังด้วย

ในการเคลื่อนไหวนโยบายสาธารณะ ผู้ดำเนินการขับเคลื่อนนโยบาย ต้องทำความเข้าใจก่อนว่า นโยบายคืออะไร มาตรการคืออะไร และกำลังขับเคลื่อนอะไรอยู่

แนวทางที่ดำเนินการในโครงการ คือ

1. สร้างระบบการขับเคลื่อนผ่านหน่วยงานราชการและให้ความสำคัญกับแผน (ดูภาพที่ 1)

- ศึกษา วิเคราะห์ปัญหาสิ่งแวดล้อมที่เป็นอยู่
- ลงนามบัญญัติสถาบัน เพราะปัญหาใหญ่ที่สุดที่พบในการสร้างเวทีสิ่งแวดล้อม คือ สถาบันเก่า แล้วก็สร้างบัญญัติสถาบันใหม่ ถ้าเราปล่อยให้บัญญัติสถาบันที่ผิดครองอำนาจอยู่ การขับเคลื่อนของเราจะเป็นการขับเคลื่อนที่ผิดทางไปด้วย

2. นโยบายกับมาตรการ

นโยบาย คือ สิ่งที่อยู่ในอำนาจของนักการเมือง

มาตรการ คือ สิ่งที่อยู่ในอำนาจของข้าราชการ

โดย ดร.อัมมาร์ สยามวาลา

นโยบายจะบอกทิศทาง ส่วนมาตรการจะบอกวิธีการ แต่เดิมทั้งนโยบายและมาตรการ ฝ่ายข้าราชการเป็นคนเสนอ เมื่อรัฐมนตรีเข้ามารับตำแหน่ง รัฐมนตรีก็หาทางว่าจะเอานโยบายอะไรดี เช่น จะมีนโยบายใหม่อะไรใน 6 เดือน ถ้าหากได้ตามความต้องการก็อนุมัติ ซึ่งสิ่งเหล่านี้ก็เป็นอดีตไปแล้ว

ปัจจุบันนโยบายมาจากคณะรัฐมนตรี (ครม.) มาตรการก็มาจากครม. มาจากรัฐบาล หรือนักการเมือง และนักการเมืองระดับสูงมักล้วงลูกมาถึงระดับมาตรการ เพราะระดับมาตรการนั้นมีการก่อสร้างมาก ฉะนั้นมาตรการทั้งหลายที่เลือกจึงเป็น

มาตรการทางวิศวกรรมทั้งสิ้น ไม่ค่อยเลือกมาตรการที่ไม่ใช่งบประมาณ

สำหรับปัญหาใหญ่ของประเทศไทยเวลานี้คือ เมื่อไม่จำแนกระหว่างมาตรการและนโยบาย จึงมีการนำมาตรการดีๆ ไปเป็นนโยบายเลยๆ ยกตัวอย่างเช่น การส่งน้ำทางท่อ เป็นมาตรการดีๆ ในบางพื้นที่ แต่ไม่ดีกับทุกพื้นที่ และมีเงื่อนไขหลายอย่าง เช่น พืชที่ปลูกต้องเป็นพืชมูลค่าสูง เมื่อส่งน้ำไปแล้วต้องใช้ทันที ไม่เช่นนั้นก็มีต้นทุนในการสูบน้ำ เป็นต้น จะเห็นได้ว่าท่อส่งน้ำเป็นมาตรการที่ดี บางพื้นที่ใช้แล้วก็ประสบผลสำเร็จ แต่พอมาเป็นส่งน้ำตามท่อทั่วประเทศ (National Grid) กลับเป็นนโยบายที่เลว เพราะที่ใช้ต้นทุนสูงเกินไป

การขับเคลื่อนนโยบายในเวลานี้ จึงจำเป็นที่จะต้องขับเคลื่อนและแยกแยะให้เห็นว่าในบางเรื่องเป็นประเด็นในระดับพื้นที่คือ มาตรการนั่นเอง ซึ่งพื้นที่จะต้องเป็นคนบอกว่าเขาอย่างไร ถ้าหากเรามีนโยบายระดับชาติว่าเราต้องจัดหาเพิ่ม พื้นที่จะต้องเป็นคนบอกว่า การจัดการหาน้ำเพิ่มเติมจะจัดหาโดยวิธีอะไร เช่น การเพิ่มภาษีน้ำ เพื่อเอาน้ำมาเฉลี่ยกัน หรือจะใช้วิธีการสร้างเขื่อน สร้างบ่อ ซึ่งเป็นมาตรการในระดับพื้นที่ เราต้องเข้าใจตรงนี้ให้แจ่มแจ้งในการขับเคลื่อน บางครั้งเราต้องขับเคลื่อนว่า รัฐบาลอย่าล้วงลูกมากเกินไป ให้พื้นที่เป็นคนทำ ในการขับเคลื่อนไม่ใช่ขับเคลื่อนนโยบายตลอดเวลา ต้องบอกว่
นโยบายอะไร มาตรการอะไร

3. การขับเคลื่อนนโยบายสาธารณะผ่านระบบราชการ

การขับเคลื่อนในระบบราชการเป็นการขับเคลื่อนด้วยงบประมาณ ขณะนี้เรามีการปฏิรูปราชการแผ่นดิน ฉะนั้นสิ่งที่ราชการสนใจมากคือตัวชี้วัด ถ้าทำไม่ได้ตามตัวชี้วัดแล้ว ราชการจะไม่ได้งบประมาณ ถ้าสามารถทำให้ตัวชี้วัดที่เราขับเคลื่อน เป็นสิ่งเดียวกับที่หน่วยราชการต้องการจะทำ ซึ่งเป็นความต้องการของทั้ง 2 ฝ่าย เราก็ขับเคลื่อนได้ง่าย

ขณะนี้กำลังมีการปฏิรูปกฎหมายจำนวนมาก จริงๆ แล้ว การเปลี่ยนนโยบายจะไปอยู่ที่ตัวกฎหมาย ถ้ากฎหมายที่แต่ละกระทรวงกำลังเสนอ เพื่อทำเป็นแผนพัฒนากฎหมายจะทราบว่าเขาต้องการจะเปลี่ยนอะไร

4. ความสำคัญของการจัดทำแผนอย่างมีส่วนร่วมของประชาชน

สมัยก่อนที่มาของงบประมาณ จะมี 2 แหล่งด้วยกัน คือ สำนักงานคณะกรรมการเศรษฐกิจและสังคมแห่งชาติกับมติกรม. แผนของสำนักงานคณะกรรมการพัฒนาการเศรษฐกิจและสังคมแห่งชาติในสมัยนั้น เป็นแผนที่สำคัญมาก ๆ ถ้าโครงการของหน่วยงานใดไม่ได้บรรจุอยู่ในแผนของสำนักงานคณะกรรมการพัฒนาการเศรษฐกิจและสังคมแห่งชาติจะไม่ได้รับงบประมาณ ต่อมากระทรวงต่าง ๆ เริ่มพบว่า ไม่ต้องฟังแผนของสำนักงาน

คณะกรรมการพัฒนาการเศรษฐกิจและสังคมแห่งชาติ เริ่มมีแผนภาคเศรษฐกิจของตัวเอง เช่น กระทรวงอุตสาหกรรม ก็ทำแผนอุตสาหกรรม กระทรวงพาณิชย์ ทำแผนกระทรวงพาณิชย์ แล้วนำเสนอเข้ากรม. กรม. อนุมัติ ก็ได้รับงบประมาณทันที หรือ อ่างอิงงบประมาณได้ทันที หลังจากนั้นอำนาจของสำนักงานคณะกรรมการพัฒนาการเศรษฐกิจและสังคมแห่งชาติก็ลดลงมาตามลำดับ

ในความเป็นจริง สำนักงานคณะกรรมการพัฒนาการเศรษฐกิจและสังคมแห่งชาติลดอำนาจลงมาตั้งแต่สมัย ดร. สุเมธ แล้ว เนื่องจากเป็นช่วงที่แผนของกระทรวงฯ กำลังแพร่ระบาด ดร.สุเมธเป็นนักปกครองที่ชาญฉลาด ท่านบอกว่าต้องเอาประชาชนมาเป็นพวก ท่านทราบดีว่าจุดแข็งของสำนักงานคณะกรรมการพัฒนาการเศรษฐกิจและสังคมแห่งชาติเริ่มลดลง ผู้ที่สนับสนุนได้คือประชาชน นั่นคือที่มาของแผนสำนักงานคณะกรรมการพัฒนาการเศรษฐกิจและสังคมแห่งชาติ ที่ไปรับฟังความคิดเห็นจากประชาชน เมื่อทำเสร็จแล้วก็ถูกกล่าวหาว่ามีแต่ความฝันไม่มีความจริง ไม่มีการวิเคราะห์ เพราะจะไปดึงเสียงประชาชนมา ซึ่งจริงๆ แล้ว การเมืองในขณะนั้น สำนักงานคณะกรรมการพัฒนาการเศรษฐกิจและสังคมแห่งชาติมีความจำเป็นที่จะต้องดำรงความสำคัญอยู่ โดยที่เอาประชาชนมาเป็นฐานสนับสนุน

สมัยคุณทักษิณ สิ่งที่นายกต้องการจะทำเป็นสิ่งที่สำคัญที่สุด ก็คือแผนของรัฐบาล โดยต้องถอดออกมาเป็นแผนปฏิบัติ

การของกระทรวงซึ่งถือว่าเป็น Business Plan ของแต่ละกระทรวง ต้องทำให้สอดคล้องกัน 2 แผนนี้ จึงจะสามารถทำให้ได้งบประมาณ แผนอื่นทั้งหมดไม่สำคัญ

การสร้างกระแสโดยอาศัยการเสนอแผนผ่านสำนักงานคณะกรรมการพัฒนาการเศรษฐกิจและสังคมแห่งชาติ และสำนักงานคณะกรรมการพัฒนาการเศรษฐกิจและสังคมแห่งชาติ ก็เสนอผ่านกระทรวงเพื่อแก่นโยบายให้ดีขึ้นนั้นไม่สำคัญอีกต่อไปแล้ว ต้องมาสร้างกระแสในขบวนการประชาชน ซึ่งไม่ใช่เรื่องที่ย่าง แต่ถึงเวลาแล้วที่ แม้ทำแผนไปแล้วและแผนนั้นไม่มีการมีส่วนร่วมของประชาชน แผนนั้นก็จะไม่มีความสำคัญเลย แผนนั้นไม่ใช่แหล่งงบประมาณที่ส่วนราชการต้องการอีกต่อไป

แผนเป็นเวทีของประชาชน ส่วนราชการต้องการการมีส่วนร่วมของประชาชน เพราะอยู่ในยุทธศาสตร์ที่ 7 ของยุทธศาสตร์การปฏิรูประบบราชการ ต้องทำตามรัฐธรรมนูญเป็นกฎหมายบังคับ แต่ส่วนราชการยังไม่เป็น เพราะฉะนั้นถ้าใครต้องการทำ ส่วนราชการจึงสนับสนุนให้ทำ

5. การขับเคลื่อนนโยบายสาธารณะของโครงการฯ

ในโครงการที่ดำเนินการอยู่ เริ่มมองเห็นว่า ต่อไปนี้การผลักดันนโยบายที่ดีจะไม่เกิดขึ้นจากการผลักดันส่วนราชการเหมือนแต่ก่อนแล้ว ข้าราชการกลั่นกรองการเมือง จึงต้องมาผลักดันที่ภาคประชาชน ขั้นตอนจะเริ่มดำเนินงานในโครงการฯ ก่อน

การจัดทำแผนคุณภาพสิ่งแวดล้อมโดยประชาชนมีส่วนร่วม (ภาพที่ 2) ก็คือ

- ▶ ประสานกับสำนักนโยบายและแผน (สผ.) และประสานกับมูลนิธิสาธารณสุขแห่งชาติ (มสช.) ในการสนับสนุนส่วนของการจัดเวที ซึ่งในส่วนของเวทีที่จัดผ่านมาดำเนินการไปด้วยดี มีหลายจังหวัดต้องการร่วมจัดด้วย ในโครงการจะมีการทบทวนนโยบายและจัดทำกระบวนการมีส่วนร่วม แต่สิ่งที่ได้พยายามทำก็คือ ในกระบวนการมีส่วนร่วม จะเชิญนักวิชาการ NGO ผู้นำชุมชน ภาคเอกชน ส่วนราชการ ประชาชนมาเข้าประชุมในเวทีสิ่งแวดล้อม (ภาพที่ 3)
- ▶ การจัดเวทีสิ่งแวดล้อม ที่ดำเนินการอยู่ได้แบ่งออกเป็น 2 ส่วนด้วยกันคือ 1. การประชุมกลุ่มย่อยทางวิชาการ จะได้องค์ความรู้ทางด้านสิ่งแวดล้อม 2. การประชุมระดมความคิดเห็น จะได้ข้อเสนอเพื่อการจัดทำแผนฯ

ในการจัดเวทีสิ่งแวดล้อมจะยึดหลักดังนี้ คือ

- คนที่เข้าร่วมเวที ต้องได้ความรู้กลับไป วิทยากรที่พูดดีก็จะให้เขียนเพื่อนำไปใส่ใน Knowledge Tank ไว้ การประชุมรับฟังความคิดเห็นของประชาชนจำนวนมากเท่าที่สังเกตจะรับฟังความ

คิดเห็นของประชาชนฝ่ายเดียว เช่น ถามว่า เรื่องน้ำ อยากรู้อะไร เมื่อเป็นเช่นนี้แผนการจัดการน้ำส่วนใหญ่จึงเป็นแผนที่ว่า ชาวบ้าน อยากรู้ได้ฝ่ายแล้ว ฝ่ายไม่แล้ว ฝ่ายแล้วจะอยู่ บนเขา ฝ่ายไม่แล้วจะอยู่ข้างล่าง อยากรู้ได้บ่อ เก็บน้ำ บ่อบาดาล ฉะนั้นประชาชนที่มาจะเป็น ประชาชนที่สนใจในเรื่องของการก่อสร้าง เพราะ ว่ารัฐบาลจะให้การสนับสนุนได้แต่ไม่ค่อยสนใจ ระบบการจัดการสังคมใหม่เพื่อให้ได้สิ่งแวดล้อม ที่ดีขึ้น ซึ่งจะมีปัญหา ถ้าราชการจัดรับฟังแต่ ความคิดเห็นประชาชน จะมีปัญหาแบบนี้เสมอ

- คำถามคือจะจัดเวทีอย่างไร ให้พบกันตรงกลาง ทางโครงการฯ ได้ทดสอบ Model ในหลายที่ ด้วยกัน ที่ จ.เชียงใหม่ ให้พวกชายสุดขวาสุด มาคุยกันในเรื่องป่า แต่ให้ทุกคนพูดสั้นมาก เพียง 5 นาที ใช้วิธีการของ Knowledge Management เข้ามา ครบ 5 นาทีให้หยุดพูด ไม่ทะเลาะกัน พูดยาวแล้วทะเลาะกัน เนื่องจาก ทางสายของผู้ที่ไปทาง NGO ยิ่งพูดยิ่งมัน พอ มันแล้วก็มีเหินแสมนิดหน่อย พอเหินแสม นิดหน่อย ก็เริ่มโกรธ ฝ่ายราชการพูดไม่ทัน พอ โกรธก็พูดไม่รู้เรื่อง

- ตัวอย่างการจัดเวทีในเรื่องป่า จริง ๆ แล้ว กระบวนการไม่ได้แตกต่างกัน ราชการยอมให้ ประชาชนสามารถอยู่ในป่าได้ต่อไป โดยให้สิทธิ การใช้ที่ดินเป็นสิทธิส่วนรวม ไม่มีใครแม้แต่ อาจารย์กลุ่มที่ซ้ายสุดบอกว่า ไม่ให้ประชาชนอยู่ แต่ขอให้เป็นสิทธิส่วนรวม อุทยานแห่งชาติ ตอนนี้อาจก็ยอมแล้ว ตกลงกันได้ ซึ่งทางโครงการฯ จะได้บอกกับอุทยานแห่งชาติว่า จะร่าง ประเด็นนี้ลงไปในพ.ร.บ. สำหรับการจัดเวทีมี ประเด็นอะไรที่ตกลงได้ก่อน ก็จะรับก่อน อย่า ไปเถียงในเรื่องที่ยากสุด เอาที่ตกลงกันได้ก่อน แต่ปัญหาที่ผ่านมาก็ เขาไม่เคยมาเจอกันทั้ง 2 ฝ่าย แยกกันประชุม ถ้าแยกกันประชุมจะมี ปัญหามาก

การประสานงานกับหน่วยราชการ

ในการทำร่างแผนฯ ทางโครงการได้วางแผนร่วมกับ สผ. ว่า สผ.ต้องเขียนหนังสือไปถึงทุกกรมฯ ให้ทุกกรมจัดตั้งทีม กลยุทธ์ซึ่งมีเพียง 1 คน ในแต่ละกรม ในความเป็นจริงควรมี ประมาณ 3 คน (ถ้ามีงบประมาณ)โดยที่ทีมกลยุทธ์จะดัดแปลงไปฟังเวทีสิ่งแวดล้อมทุกแห่ง โดยใช้งบประมาณของ หน่วยงาน แล้วต้องตอบคำถามประชาชน เพราะฉะนั้นเราเขียน ลงไปในหนังสือว่าทีมกลยุทธ์ที่ไปร่วมต้องเป็นคนที่รับฟังความ

คิดเห็นได้ สามารถอธิบายให้ประชาชนได้ เป็นคนที่อยู่ในระดับ ซี 7 ขึ้นไป อายุอย่างน้อยแต่หัวก้าวหน้า เจริญกันได้ ทีมกลยุทธ์นี้ก็จะร่วมไปกับโครงการทุกเวที เพราะฉะนั้นทุกเวทีก็มีส่วนราชการไปร่วมเสมอ

การประสานกับภาคประชาชน

สำหรับประชาชนที่เข้าร่วมจะเชิญมาจากไหน ทางทีมงานก็มาติดต่อกับกลุ่มในพื้นที่ เวลาติดต่อกับกลุ่มในพื้นที่ที่มีปัญหาไม่ชอบเข้าร่วมในวันทำงาน ประชาคมต้องทำงานวันธรรมดา เวทีจัดได้ในวันเสาร์ จึงต้องเจรจาขอรับรองว่า ถ้าประชุมวันเสาร์ข้าราชการก็ไม่มา ในที่สุดเจรจากันได้ ก็มากันคนละครึ่งวัน ผลัดกันมา มีข้อสังเกตว่าพื้นที่ใดไม่มีประชาคมเข้มแข็งก็จะจัดยาก ทำให้ไม่ได้ไปจัดเวทีทุกจังหวัด จะจัดเฉพาะในจังหวัดที่ประชาชนค่อนข้างเข้มแข็ง และเนื่องจากการจัดเวทีจะมีคนให้ความรู้ใหม่เสมอ ความรู้ใหม่นี้จำเป็นมาก โครงการจึงได้จัดทำ website เวทีสิ่งแวดล้อมขึ้นมา (ภาพที่ 4) ชาวบ้านกลับไปต้องมีความรู้ใหม่เสมอ เช่น เรื่องป่า เราก็มีการให้ความรู้ใหม่ทั้งข้าราชการและประชาชน ว่าการปลูกป่าเป็นการใช้น้ำ นี่เป็นความรู้ใหม่

เพราะฉะนั้นในการระดมความคิดเห็น เราต้องพยายามไม่ให้ชุมชนมาเสนอความคิดเห็นฝ่ายเดียว แล้วก็กลับ แต่ต้องให้ทั้ง 2 ฝ่าย นำเสนอ

ทางโครงการได้จัดทำ website ขึ้น โดยจัดเป็น 3 ส่วน

ส่วนที่ 1 คือ ความรู้พื้นฐานสำหรับการจัดการ
ส่วนที่ 2 คือ พรหมแดนความรู้ เป็นความรู้ล่าสุด
ส่วนที่ 3 คือ นโยบายสั้นๆ สำหรับมวลชน

กรณีตัวอย่างปัญหานโยบายน้ำ

ปัญหาของนโยบาย คือ ไม่แยกแยะระหว่างนโยบายกับมาตรการ ทิศทางไม่ชัดเจนดังตัวอย่างที่ท่านนายกบอกว่า จะผันน้ำจากกระของเข้าไปช่วยอุตสาหกรรม แต่ก็ไม่บอกชาวบ้านว่าจะชดเชยหรือเปล่า จริงๆ แล้วตอนนี้รัฐบาลกำลังแก้กฎหมายน้ำ กฎหมายน้ำที่กำลังแก้ก็ยังไม่สมบูรณ์แต่ก็เริ่มดีขึ้นทุกวัน เพราะไปรับฟังความคิดเห็นมาแล้ว 13 ครั้ง แล้วก็ดีขึ้นเรื่อยๆ แต่ก็ยังไม่สมบูรณ์ (การที่เราจะชดเชยหรือไม่ชดเชยนั้นเราก็ต้องเข้าใจบางเรื่องเกี่ยวกับน้ำ คือไม่ควรจะไปเน้นมาตรการสร้างอย่างเดียว แล้วในการสร้างการมีส่วนร่วมต้องให้มีปัญญาอยู่ด้วยเสมอ

กรณีตัวอย่างปัญหานโยบายป่าและน้ำ

ปัญหาความไม่ชัดเจนของนโยบายน้ำ อีกประการหนึ่ง คือ ภูมิปัญญาสถาบัน สิ่งที่ยากที่สุดในการขับเคลื่อนหรือสร้างกระแสสิ่งแวดล้อมก็คือ ในเวลาที่เราทำงานไปแล้วพบว่า ภูมิปัญญาที่ครอบงำคนส่วนใหญ่ ไม่ใช่แต่ราชการ รวมทั้งคนส่วนใหญ่ แล้วเรื่องนั้นเป็นรากฐาน หรือเป็นสมมติฐานของนโยบายซึ่งได้เปลี่ยนไปแล้ว แต่คนส่วนใหญ่ไม่นิยมรับ เช่น ภูมิปัญญาสถาบันในเรื่องการจัดการน้ำกับป่าในเมืองไทย ก็คือ “อยากได้น้ำให้ปลูกป่า”

การศึกษาในเวลานี้ที่เป็นที่รู้จักมากในโลก เมื่อประมาณเดือนที่แล้ว ดิฉันไปประชุมป่าไม้โลกที่บรัสเซล ซึ่งจะจัด 5 ปี เจอกันครั้งเดียว มีการทำงานใหม่มานำเสนอ กรมสวิตเซอร์แลนด์ของอังกฤษ ได้ว่าจ้างมหาวิทยาลัยนิวยอร์กร่วมกับ Free university of Amsterdam เนเธอร์แลนด์ มาทำลายล้าง ภูมิปัญญาสถาบันโลก ว่าด้วย ป่ากับน้ำ ลงหมด ทำให้ตอนนี้ การปลูกป่าใน South Africa ต้องเปลี่ยนนโยบายน้ำใหม่ โดยให้เก็บค่าน้ำจากสวนป่า ขณะนี้อินเดีย คอสตาริกา กำลังพิจารณากฎหมายน้ำ และนโยบายน้ำใหม่

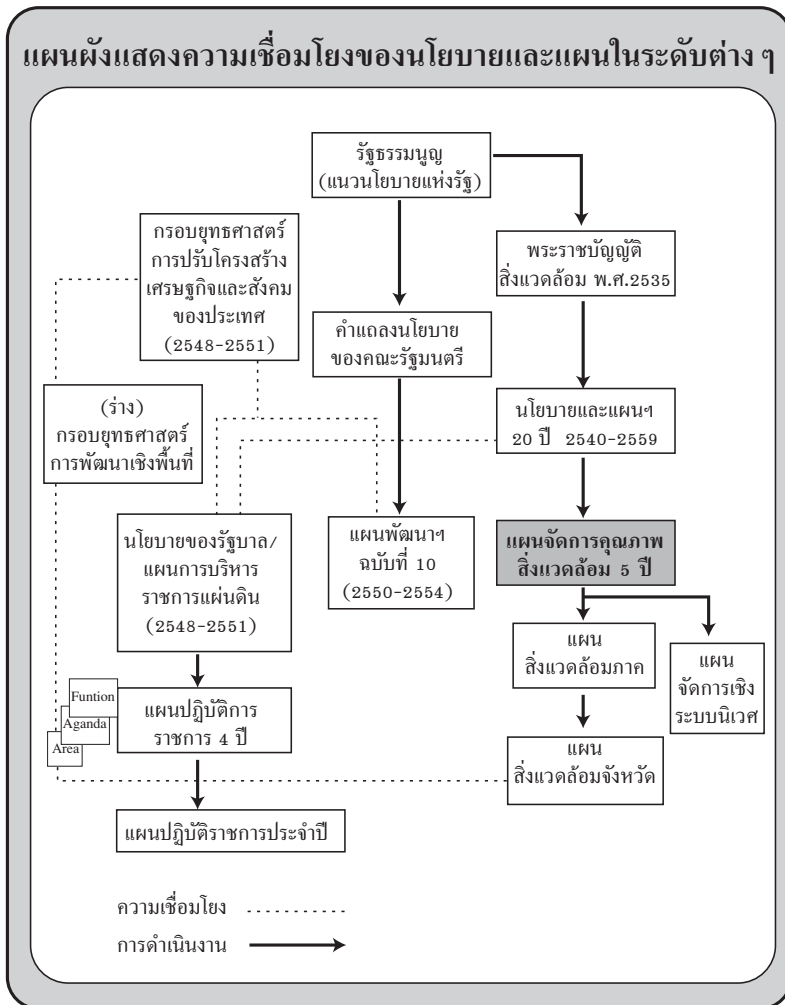
“การปลูกป่าต้องใช้น้ำ” คำพูดนี้ดิฉันเสนอครั้งแรกในปี 1991 ที่ จ.ระยอง ตอนนั้นดิฉันจัดประชุมร่วมกับ มหาวิทยาลัยฮาร์เวิร์ด เสนอให้กับกระทรวงการคลัง พอพูดเสร็จ เจ้าหน้าที่กรมป่าไม้ก็พูดว่าอาจารย์พูดอย่างนี้เค้าก็ตัดป่าหมดสิ แต่ดิฉันก็อธิบายไปว่า ไม่ได้หมายความว่าอย่างนั้น ป่าไม้มีคุณค่ามหาศาล แต่ตอนนี้ดิฉันอธิบายได้ดีกว่านั้น คือว่าเราแยกกันระหว่าง

นโยบายรักษาป่าสมบูรณ์กับนโยบายปลูกป่า นโยบายรักษาป่าสมบูรณ์ไม่กระทบกระเทือนยังเหมือนเดิม แต่ปลูกป่าคุณต้องปลูกในที่ไม่มีป่าไซ้ใหม่ เมื่อมีป่าขึ้นมา ป่าก็มีต้นไม้ต้นใหญ่ก็ใช้น้ำมาก เรื่องนี้ก็ง่ายนิดเดียว ดังนั้นต้องแยกแยะตรงนี้ให้ได้

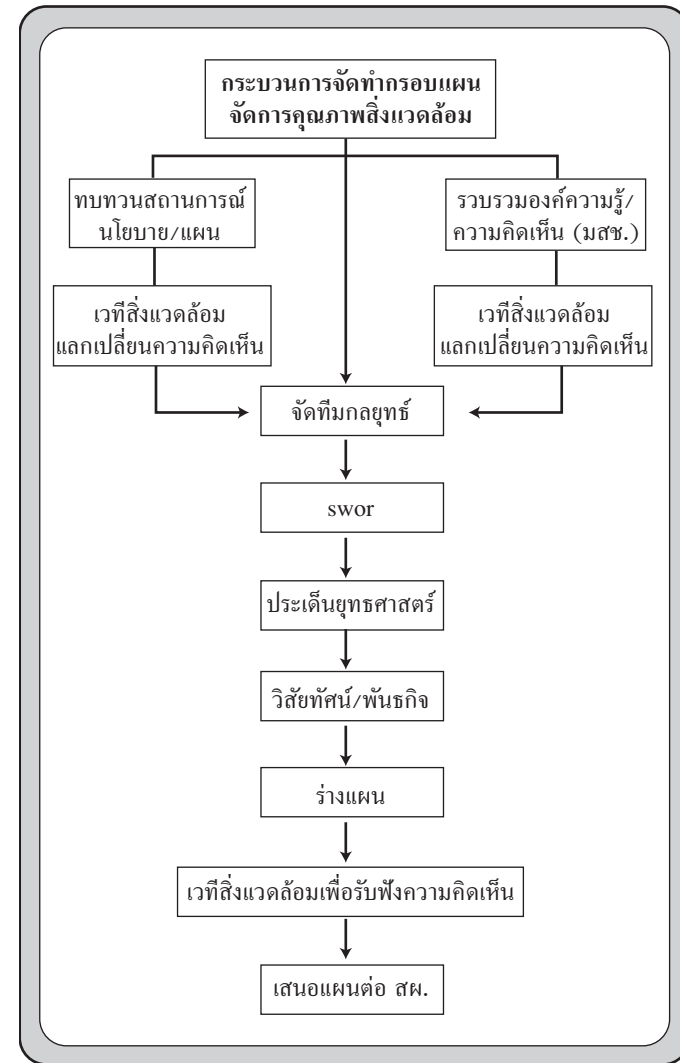
ป่าที่เราสูญเสีย หนึ่งแสนห้าหมื่นล้านบาทต่อปี อันนี้เราต้องรักษาไว้อย่าให้สูญเสีย แต่ที่จะปลูกใหม่ต้องคิด เมื่อจ.ระยอง มีปัญหา ทุกคนก็บอกว่าต้องปลูกป่า ต้องคิดแล้วว่า ถ้างานวิจัยเป็นอย่างนี้จะทำอย่างไร

ขอตอบท้ายว่า เราไม่ได้บอกให้กรมป่าไม้ หรือกรมอุทยานฯ ตามฝรั่งวันนี้ แต่เราต้องการกระบวนการสร้างภูมิปัญญาสถาบันของราชการเป็นกระบวนการที่ต่อเนื่อง จึงขอท้าทายภูมิปัญญาเก่า แล้วพิสูจน์ภูมิปัญญาใหม่ร่วมกัน ไม่มีนโยบายอะไรที่เปลี่ยนง่าย เพราะฉะนั้นการต่อสู้หรือการขับเคลื่อนนโยบายไม่ใช่เรื่องง่ายเลย แต่คิดว่า คุณค่าของการขับเคลื่อนนโยบายสาธารณะคือ การเพิ่มความรู้ ความเข้าใจ และเสริมพลังอำนาจของประชาชน สิ่งนี้ต่างหากที่เป็นรากฐานของการสร้างกระแสและการขับเคลื่อนนโยบายสาธารณะทั้งหมด

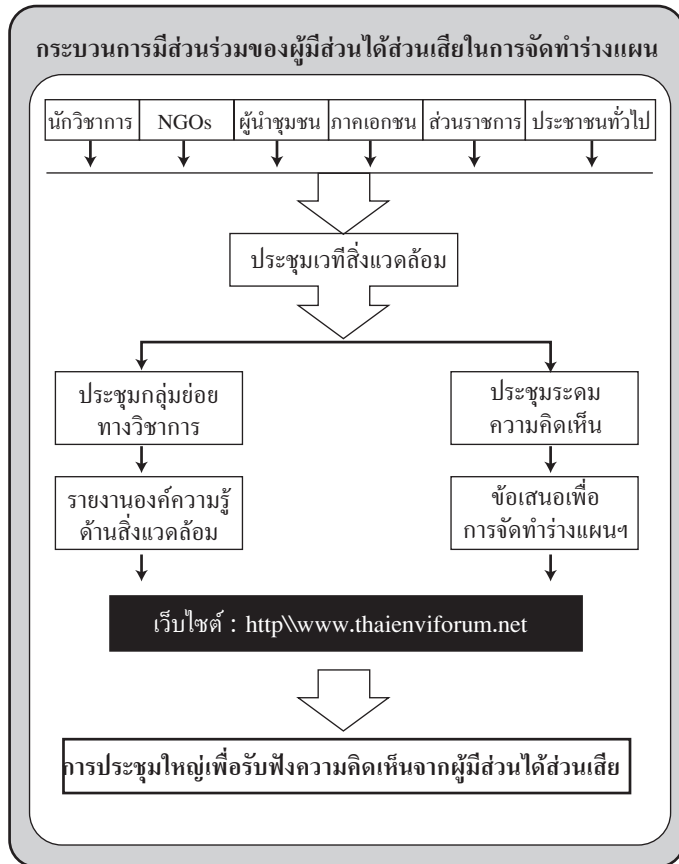
ภาพที่ 1



ภาพที่ 2
แผนผังแสดงขั้นตอนการจัดทำแผนทรัพยากร
คุณภาพสิ่งแวดล้อม

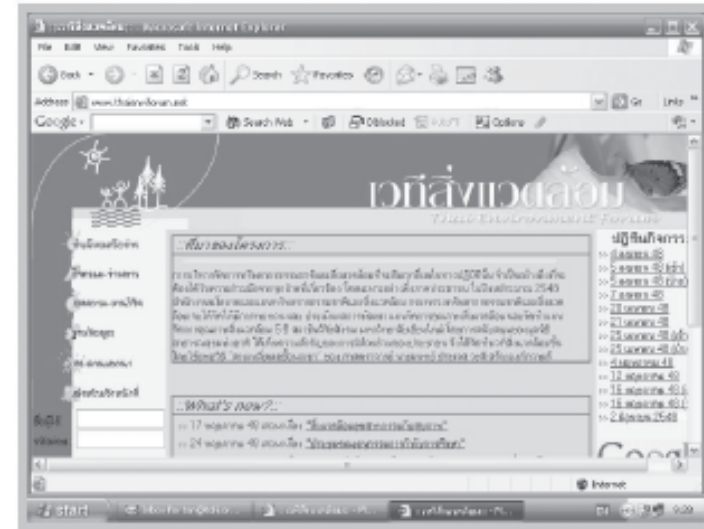


ภาพที่ 3



ภาพที่ 4

ตัวอย่าง website เวทีสื่อสังคม



ประสบการณ์การขับเคลื่อน นโยบายสาธารณะระดับพื้นที่ :

สัจจะลดรายจ่ายวันละ 1 บาท

เพื่อทำสวัสดิการภาคประชาชน

ครูชบ ยอดแก้ว

หัวหน้าโครงการปฏิบัติการนโยบายสาธารณะ
เพื่อคุณภาพชีวิตที่ดี กรมศึกษากองทุนสัจจะวันละ 1 บาท
เพื่อทำสวัสดิการภาคประชาชน

ประสบการณ์กับการขับเคลื่อนนโยบายสาธารณะ

ครูบาทุทธิ์นันท์ ปรัชญพฤทธิ์

ปราชญ์ชาวบ้านภาคอีสาน

การจัดการทรัพยากรชายฝั่งทะเล จ.ตรัง

คุณพิศิษฐ์ ชาญเสนาะ

หัวหน้าโครงการกระบวนการนโยบายสาธารณะ
ในการจัดการทรัพยากรธรรมชาติฯ

เรียบเรียงจาก

การนำเสนอในเวที การประชุมเครือข่ายวิชาการนโยบายสาธารณะ ครั้งที่ 1

ระหว่างวันที่ 27-28 สิงหาคม 2548 ณ ห้องประชุม ชั้น 6

โรงแรมศาลายาพาววิลเลี่ยน มหาวิทยาลัยมหิดล

จัดโดย แผนงานพัฒนานโยบายสาธารณะเพื่อคุณภาพชีวิตที่ดี

มูลนิธิสาธารณสุขแห่งชาติ



สัจจะลดรายจ่ายวันละ 1 บาท เพื่อทำสวัสดิการภาคประชาชน

โดย ครูชบ ยอดแก้ว

1. จุดเริ่มต้นของกระบวนการขับเคลื่อน นโยบายสาธารณะในระดับพื้นที่

ปฏิบัติการนโยบายสาธารณะระดับพื้นที่ : สัจจะลดรายจ่ายวันละ 1 บาท เพื่อทำสวัสดิการภาคประชาชน เริ่มต้นจากการหารือสามฝ่ายได้แก่ มหาวิทยาลัยสงขลานครินทร์ มูลนิธิสาธารณสุขแห่งชาติ (มสช.) และฝ่ายชุมชน ได้หารือกันว่าการเคลื่อนนโยบายสาธารณะระดับพื้นที่ในเรื่องสัจจะออมทรัพย์จะอย่างไร

จากนั้นจึงมีความคิดร่วมกันว่าให้ มสช. สนับสนุนทุนผ่านทางมหาวิทยาลัยฯ และครูชบเป็นผู้ดำเนินการเคลื่อนนโยบายในพื้นที่ เริ่มต้นดำเนินการในเดือนธันวาคม พ.ศ.2547 มีการเชิญผู้นำชุมชน จ.สงขลา และตัวแทน อบต. เทศบาล อบจ. ข้าราชการ และนักวิชาการที่เห็นด้วยในเรื่องดังกล่าวมาประชุมสัมมนากัน ประมาณ 300 คน แล้วเชิญผู้ว่าราชการจังหวัดมา

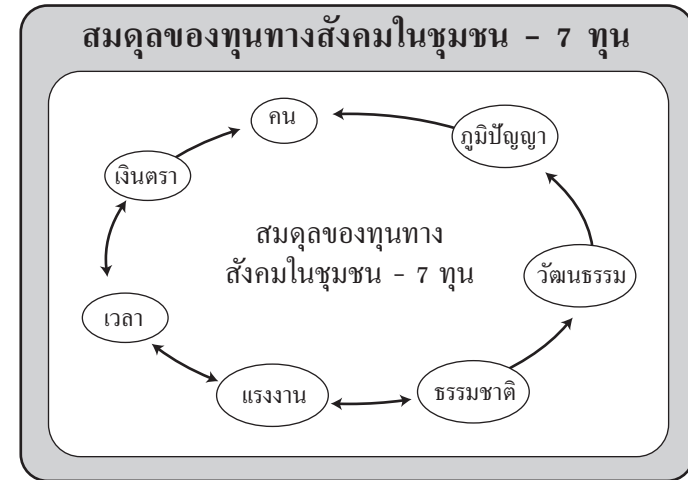
ต้องใช้ทุน” ผมจึงถามชาวบ้านว่า “ต้องใช้ทุนอะไร” เขาบอกว่า “ไม่มีเงินที่จะนำมาทำ จะทำอะไรสักอย่างก็ไม่มีเงิน” และ “นี่คือทุนเงิน” ผมจึงทำความเข้าใจกับพี่น้องประชาชนว่า “ทุนในสังคมไม่ใช่เฉพาะเงินอย่างเดียว”

4. ทุนทางสังคม

ทุนในสังคมมีอย่างน้อย 7 ทุน (ภาพที่ 1) ได้แก่

1. **ทุนคน** เป็นทุนอันดับแรกที่สำคัญกว่าเงินซึ่งมีอยู่แล้วในชุมชน ทำให้เราล้มกัน เพราะเราไปติดที่เรื่องเงิน ทุนคนเป็นทุนที่สำคัญ ประกอบกับทุนคนรวมกันเกิดเป็นชุมชนได้ เมื่อมีคนแล้วในคนมีสมองในสมองคนมีปัญญา จึงเรียก ทุนภูมิปัญญา
2. **ทุนภูมิปัญญา** มีในทุกคน แต่อาจจะมีไม่เท่ากัน นักวิชาการเรียนมากมีทุนภูมิปัญญามากเราเรียนน้อยมีทุนภูมิปัญญา น้อย เป็นเรื่องปกติ
3. **ทุนศาสนาวัฒนธรรม** ทุกคนมีศาสนา ทุกคนมีวัฒนธรรม ถูกทำลายไปบ้าง ก็ไม่เป็นไร ยังเหลืออยู่มาก
4. **ทุนธรรมชาติ** เรื่องสิ่งแวดล้อม เป็นทุนที่ยังเหลืออยู่ เช่น ดิน น้ำ ป่าฯ ทุกเรื่องที่เกี่ยวข้องกับเรา
5. **ทุนแรงงาน** ทุกคนเกิดมามีแรงหมดแต่เราใช้กันไม่ถูก หรือใช้น้อยใช้มาก ต่างกัน
6. **ทุนเวลา** เป็นเรื่องสำคัญต้องใช้ให้คุ้มค่า
7. **ทุนเงินตรา** ปัจจุบันทุนนี้มาแรง

ภาพที่ 1

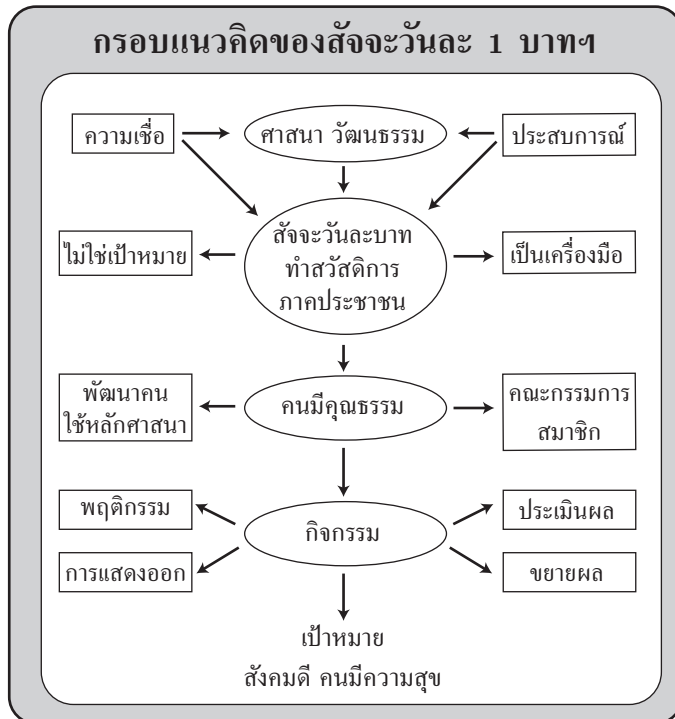


ทุนเงินตราทำให้ทุนทั้ง 6 ข้างต้นล้ม อ่อนแอ ทุนคน อ่อนแอ คนเลยไม่มีศักดิ์ศรี อ่อนแอตามกระแสทุนนิยม บางแห่งถึงกับขายลูกเพื่อให้ได้เงิน ขายตัวเองเพื่อให้ได้เงิน ขายยาเสพติดเพื่อให้ได้เงิน คอร์ปชั่นเพื่อให้ได้เงิน ทำทุกเรื่องเพื่อให้ได้เงินอย่างเดียว ไม่คิดถึงความเป็นมนุษย์ ไม่คิดถึงทุนที่สำคัญนี้คือสังคมปัจจุบัน

“บางคนอาจจะพูดว่า มีเงินทำอะไรได้หมด เหมือนพระเจ้า ผมค้านมาตลอด ไม่จริง ถ้าเงินเป็นพระเจ้าได้จริง ขณะนี้คนรวยต้องไม่ตาย แต่ขณะนี้คนรวยยังตายอยู่ แสดงว่าเงินก็ไม่สำคัญ เป็นเรื่องสมมติของมนุษย์ทั้งนั้น เมื่อเงินมาแรง ปฏิเสธไม่ได้ เราต้องใช้เงิน แต่จะต้องนำเงินมาเป็นเครื่องมือ อย่าเอาเงินมาเป็นเป้าหมาย แต่สังคมเราเอาเงินมาเป็นเป้าหมาย แนว

ความคิดผมจึงนำเอาเงินตรามาเป็นเครื่องมือในการที่จะพัฒนาคน” (ภาพที่ 2)

ภาพที่ 2



5. การพัฒนานโยบายสาธารณะต้องพัฒนาที่คน

นโยบายสาธารณะต้องพัฒนาคนเป็นอันดับแรก การพัฒนาคน ดังสุภาษิตที่กล่าวว่า

“จะปลูกพืช ต้องเตรียมดิน

จะกิน ต้องเตรียมอาหาร

จะพัฒนาการ ต้องเตรียมประชาชน

จะพัฒนาคน ต้องพัฒนาจิตใจ

จะพัฒนาใคร ต้องพัฒนาตัวเองก่อน”

เมื่อเป็นเช่นนี้จึงเกิดแนวคิดว่าการที่เราจะพัฒนาสิ่งเหล่านี้ก็ต้องนำเอาพระราชดำรัสของพระบาทสมเด็จพระเจ้าอยู่หัวเรื่องคุณธรรมสี่ประการ ประกอบด้วย การรักษาความสัตย์ การรู้จักข่มใจตนเอง การอดทน อดกลั้น อดออม และการรู้จักสละความชั่ว (ภาพที่ 3) เป็นการพัฒนาคนที่สมบูรณ์ แล้วนำพระราชดำรัสนี้แปลงให้เป็นธรรมขึ้นมา คือ เป็นแนวคิดให้คนตั้งอธิษฐานกับตัวเองขึ้นมาว่า สัจจะวันละหนึ่งบาท ลดรายจ่ายตนเองได้ แล้วนำสัจจะนี้มารวมไว้ที่บ้านทำที่บ้าน พอครบหนึ่งเดือนก็นำมารวมกัน มาจัดสวัสดิการภาคประชาชน เพราะถ้าพูดเรื่องพัฒนาคน ชาวบ้านจะไม่ฟัง จึงต้องพูดเรื่องสวัสดิการภาคประชาชน ในสังคมเรา การจัดสวัสดิการภาครัฐที่จัดให้กับข้าราชการดีมาก ครอบคลุมถึงครอบครัวด้วย ภาคเอกชนที่ทำงานบริษัทมีประกันสังคม จัดสวัสดิการดีแต่ได้เฉพาะตัว ประชาชนอีกส่วนหนึ่งได้สวัสดิการ 30 บาทรักษาทุกโรค จึงมีแนวคิดที่จะเอาวันละ

หนึ่งบาทมาทำสวัสดิการภาคประชาชน โดยให้ตั้งแต่เกิด แก่ เจ็บ ตาย และปลดหนี้ให้ด้วย

การทำสัจจะออมทรัพย์วันละบาท ทำตามแนวคิด ความเชื่อทางศาสนา วัฒนธรรม จากประสบการณ์ที่ทำเรื่อง สวัสดิการภาคประชาชนมา 22 ปี จึงเชื่อว่าถ้าเราใช้หลักศาสนา และวัฒนธรรมจะประสบความสำเร็จ แนวคิดนี้ไม่ได้จำกัดว่า เป็นศาสนาใดทำไม่ได้ ทำได้ทุกศาสนา เพราะเป็นแนวคิดที่ไม่ได้ เอาเปรียบไม่ขัดกับศาสนาใด แนวคิดนี้จึงเป็นเครื่องมือในการ พัฒนาคณะให้มีคุณธรรมจริยธรรม ดังนั้น เป้าหมายสูงสุดของการ ทำนโยบายสาธารณะนี้คือ สังคมดี คนมีความสุข

ภาพที่ 3

พระราชดำรัส

ในพระราชพิธีบวงสรวง

สมเด็จพระบูรพมหากษัตริยาธิราชเจ้า

ณ ท้องสนามหลวง วันจันทร์ที่ 5 เมษายน 2525

คุณธรรมที่ทุกคนควรจะศึกษาและน้อมนำมาปฏิบัติ มีอยู่สี่ประการ

ประการแรก การรักษาความสัจ ความจริงใจต่อตัวเอง ที่ จะประพฤติปฏิบัติแต่สิ่งที่เป็นประโยชน์และเป็นธรรม

ประการที่สอง การรู้จักข่มใจตนเอง ฝึกใจตนเองให้ประพฤติ ปฏิบัติอยู่ในความสัจ สุจริต ไม่ว่าจะด้วย เหตุประการใด

ประการที่สาม การอดทน อดกลั้นและอดออม ที่จะไม่ ประพฤติล่วงความสัจ สุจริต ไม่ว่าจะด้วย เหตุประการใด

ประการที่สี่ การรู้จักสละความชั่ว ความทุจริต และรู้จัก สละประโยชน์ส่วนน้อยของตนเพื่อประโยชน์ ส่วนใหญ่ของบ้านเมือง

คุณธรรมสี่ประการนี้ ถ้าแต่ละคนพยายามปลูกฝัง และบำรุง ให้เจริญงอกงามขึ้นโดยทั่วกันแล้ว จะช่วยให้ประเทศชาติ บังเกิดความสุขความร่มเย็น และมีโอกาสที่จะปรับปรุง พัฒนาให้มั่นคงก้าวหน้าต่อไปดังประสงค์

๘. ความก้าวหน้าของการเคลื่อนกระบวนกร สัจจะออมทรัพย์

แนวคิดเรื่องสัจจะวันละบาทนี้ได้ให้ความรู้แก่ประชาชนตามตำบลต่างๆ บัดนี้ใช้เวลาผ่านมา 8 เดือน มีคนเชื่อ เห็นด้วยและสมัครเข้าร่วมโครงการ 10,376 คน ใน 23 ตำบล มีเงินกองทุนที่พึ่งตนเองเป็นเงิน 1,483,200 บาท จากแนวคิดนี้ทำให้ประชาชนเห็นด้วย เพราะเป็นการจัดกระบวนกรหรือความคิดแบบสาธารณะ โดยมีหลักการว่าให้ทุกคนปฏิบัติด้วยตนเอง แล้วเอามารวมกันที่ระดับตำบล และให้ถือว่ากองทุนสวัสดิการของภาคประชาชนต้องหนึ่งตำบลหนึ่งกองทุน โดยใช้หลักเกณฑ์ว่า 50 คน ต่อหัวหน้า 1 คน แล้วมารวมกันเป็นคณะกรรมการระดับตำบล จากนั้นนำเงินไปฝากธนาคารไว้ ไม่คิดหากำไรที่ไหน ฝึกเช่นนี้เมื่อครบ 180 วัน จัดสวัสดิการ 9 เรื่อง (ภาพที่ 4 - 5) ดังนี้

1. ตั้งแต่เกิด พอเกิดลูกมา ถ้าเข้าโครงการนี้ตั้งทุนการศึกษาให้เลย 500 บาท แม่ที่นอนโรงพยาบาลจ่ายคืนละ 100 บาท ไม่เกิน 5 คืน นั้นหมายความว่า

● ใครเข้าโครงการนี้มีทุนการศึกษาให้ทุกคนไม่ต้องมาเลือกว่าเรียนดีหรือประพฤติดี

● ใครเข้าโครงการนี้ มีสัจจะครบ 15 ปี จะให้บำนาญเดือนละ 300 บาท ถ้าสัจจะมากขึ้น บำนาญก็จะมากขึ้น โครงการนี้ใครเข้ามามีบำนาญหมด ยกเว้นว่าเสียชีวิตก่อน 15 ปี

2. เจ็บป่วย เข้านอนโรงพยาบาล กองทุนนี้ต้องจ่ายคืนละ 100 บาทไม่เกิน 10 คืนต่อคน

3. ตาย ถ้าสัจจะไม่ครบ 180 วัน กองทุนจะจ่ายค่าทำศพให้ตั้งแต่ 2,500 บาทจนถึง 30,000 บาท

4. ทุนการศึกษา เด็กที่เข้าโครงการนี้ไม่มีเงินไปเรียนหนังสือ เมื่อครบ 180 วัน สามารถขอยืมกองทุนนี้ในส่วนของ 30% โดยแยกเงินกองทุนนี้ออกเป็น 3 กอง คือ

4.1. กองแรก 20% ตั้งเป็นกองทุนสำรอง

4.2. กองที่สอง 30% สำหรับลงทุน

4.3. กองที่สาม 50% มาจัดสวัสดิการภาคประชาชน 9 เรื่อง

ฉะนั้น เด็กที่เข้าโครงการถ้าไม่มีเงินไปเรียนหนังสือ ต้องมีหลักฐานว่าไปจ่ายด้านการศึกษาจริง ก็มาขืมในส่วนของกองที่สอง 30% ได้ โดยไม่ต้องเสียดอกเบี้ยหรือค่าบำรุงใด ๆ ทั้งสิ้น

5. การลงทุนทำธุรกิจหรือวิสาหกิจ ถ้าสมาชิกต้องการเรื่องนี้ มีข้อแม้ว่า ไม่ทำลายสิ่งแวดล้อม ไม่ทำลายคุณภาพชีวิต ถ้าเอาไปขายก๊วยเดียวแต่กลับเปลี่ยนใจไปขายขนม จะต้องถูกนำเงินคืนกลับมา เพราะถือว่าผิดสัจจะ เรานั่นมากที่สุดคือ การมีสัจจะของคน ถ้าขายก๊วยเดียวชามละ 20 บาท สมาชิกไปซื้อต้องขาย 19 บาท ได้กลับมา 1 บาท เพื่อนำไปทำสัจจะวันละ 1 บาท นี่คือหลักกว้างๆ

6. คนด้อยโอกาส เมื่อตั้งกองทุนแล้ว 180 วัน ให้สำรวจดูว่าในตำบลมีคนด้อยโอกาสกี่คน เอาคนเหล่านี้มาเข้า

โครงการ (แทนที่จะให้ช่อง 7 ไปออกข่าวทุกวัน ถ้าเราทำได้หมด ช่อง 7 ก็ไม่ต้องออกเพราะเราเอามาดูแลแทน) โดยกระบวนการนี้ โครงการจ่ายแทนในส่วนของ 50% จ่ายแทนให้เขา ซึ่งคนด้วย โอกาสนี้จะได้สวัสดิการ 9 เรื่อง เช่นกัน

7. สวัสดิการคนทำงาน คนทำงาน 1:50 เมื่อครบ 180 วัน จะมีค่าตอบแทน แต่ภายใน 180 วัน ทำฟรี แต่เมื่อครบ 180 วัน ทางกองทุนจ่ายให้ 130 บาท โดย 30 บาทจะจ่ายให้กองทุนนี้ อีก 100 บาทนำไปฝากที่ไหนก็ได้แต่ต้องฝากไม่ให้จ่าย

8. สวัสดิการเงินกู้ คนเข้าโครงการนี้ครบ 180 วัน ตายลง ถ้าเป็นหนี้ไม่เกิน 30,000 บาท กองทุนรับผิดชอบจ่ายแทน วิธีจ่ายจะจ่ายตามสัญญา

9. สวัสดิการเงินฝาก คนเข้าโครงการนี้ครบ 180 วัน ตายลง ถ้ามีเงินฝากที่ไหน กองทุนนี้จ่ายให้อีก 20% แต่ไม่เกิน 15,000 บาท คนรวยมีเงินฝากเป็นแสน ก็ให้ 15,000 บาท แต่คนจนได้ 50% วิธีจ่ายจะจ่ายตามสัญญา

สิทธิประโยชน์สวัสดิการระดับตำบล

เมื่อครบ 180 วัน จะจัดสวัสดิการภาคประชาชนระดับตำบล 9 เรื่อง ดังนี้

1. **เกิด** ให้ลูก 500 บาท แม่นอน รพ. ได้คินละ 100 บาท ไม่เกิน 5 คืน ปีละไม่เกิน 2,000 บาท
2. **แก่**

สัจจะครบ 15 ปี อายุ 60 ปี	ได้บำนาญเดือนละ	300 บาท
สัจจะครบ 20 ปี อายุ 60 ปี	ได้บำนาญเดือนละ	400 บาท
สัจจะครบ 25 ปี อายุ 60 ปี	ได้บำนาญเดือนละ	500 บาท
สัจจะครบ 30 ปี อายุ 60 ปี	ได้บำนาญเดือนละ	600 บาท
สัจจะครบ 35 ปี อายุ 60 ปี	ได้บำนาญเดือนละ	700 บาท
สัจจะครบ 40 ปี อายุ 60 ปี	ได้บำนาญเดือนละ	800 บาท
สัจจะครบ 45 ปี อายุ 60 ปี	ได้บำนาญเดือนละ	900 บาท
สัจจะครบ 50 ปี อายุ 60 ปี	ได้บำนาญเดือนละ	1,000 บาท
สัจจะครบ 55 ปี อายุ 60 ปี	ได้บำนาญเดือนละ	1,100 บาท
สัจจะครบ 60 ปี อายุ 60 ปี	ได้บำนาญเดือนละ	1,200 บาท
3. **เจ็บ** นอน รพ. ได้คินละ 100 บาท ปีละไม่เกิน 10 คืน
4. **ตาย**

สัจจะ 180 วัน ตาย	ได้ค่าทำศพ	2,500 บาท
สัจจะ 365 วัน ตาย	ได้ค่าทำศพ	5,000 บาท
สัจจะ 730 วัน ตาย	ได้ค่าทำศพ	10,000 บาท
สัจจะ 1,460 วัน ตาย	ได้ค่าทำศพ	15,000 บาท
สัจจะ 2,920 วัน ตาย	ได้ค่าทำศพ	20,000 บาท
สัจจะ 5,840 วัน ตาย	ได้ค่าทำศพ	30,000 บาท
5. **ทุนการศึกษา** ยืมกองทุน 30 เปอร์เซ็นต์
6. **คนด้อยโอกาส** กองทุนจ่ายให้ นำฝากสัจจะ
7. **สวัสดิการคนทำงาน** จ่ายให้คนละ 130 บาทต่อวัน ฝากออม 100 บาท 30 บาท ฝากสัจจะ
8. **สวัสดิการเงินกู้** ตายกองทุนจ่ายในวงเงินไม่เกิน 30,000 บาท และ กู้มาแล้วไม่น้อยกว่า 365 วัน
9. **สวัสดิการเงินฝาก** ตาย จ่ายให้ 50 เปอร์เซ็นต์ แต่ไม่เกินวงเงิน 15,000 บาท

ภาพที่ 5

กติกาของกองทุนสวัสดิการภาคประชาชน
ของตำบลน้ำขาว อ.จะนะ จ.สงขลา

1. ต้องสมัครใจที่จะทำสัจจะวันละ 1 บาท เพื่อทำกองทุนสวัสดิการภาคประชาชน
2. ผู้สมัครต้องเป็นคนที่ภูมิลำเนาอยู่ที่ตำบลน้ำขาว หรือเป็นลูกเป็นหลาน หรือแต่งงานกับคนตำบลน้ำขาว
3. ต้องเป็นผู้ไม่มีประวัติเสียทางการเงิน และต้องเสียค่าสมัครเป็นสมาชิก คนละ 20 บาท ค่าสมัครจะไม่คืนให้ไม่ว่ากรณีใดๆ
4. วิธีสัจจะให้สัจจะไว้ที่บ้าน วันละ 1 บาท และทุก ๆ วันที่ 1 ของเดือน เวลาบ่าย 2 โมง ให้นำเงินสัจจะมารวมกัน ณ ที่ทำการที่คณะกรรมการกำหนดไว้
5. การบริหารจัดการในรูปแบบคณะกรรมการที่มาจากกรเลือกตั้งของสมาชิก จะให้อยู่ในวาระหรือไม่ แล้วแต่ที่ประชุมใหญ่ของสมาชิก
6. การบริหารการเงิน
20% ตั้งเป็นกองทุนกลาง
30% ตั้งเป็นกองทุนกู้ยืม ทำวิสาหกิจ ทำธุรกิจที่ไม่เอาเปรียบสังคม หรือทำอาชีพที่ไม่ทำลายสิ่งแวดล้อม ไม่ทำลายคุณภาพชีวิต ผลผลิตที่เกิดจากการกู้เงินนี้ไปลงทุนค้าขายให้สมาชิก ต้องมีส่วนลดต่ำกว่าท้องตลาด 1 บาท กู้ยืมเพื่อการศึกษา ให้ตามหลักฐานการจ่าย การกู้ยืมกองทุนสวัสดิการนี้ไม่มีดอกเบี้ย
50% จ่ายสวัสดิการ 9 เรื่อง

ภาพที่ 5 (ต่อ)

กติกาของกองทุนสวัสดิการภาคประชาชน
ของตำบลน้ำขาว อ.จะนะ จ.สงขลา (ต่อ)

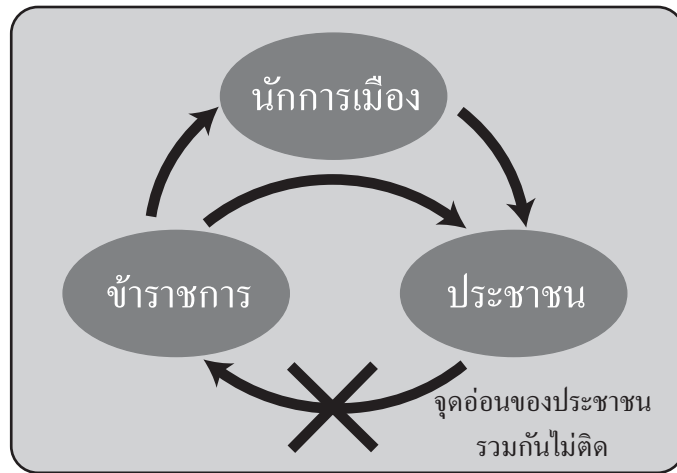
7. สมาชิกจะได้รับสวัสดิการทุกเรื่องที่กองทุนจัดขึ้น
8. สมาชิกขาดสัจจะเมื่อใด หมดสภาพเป็นสมาชิก แต่ได้รับเงินสัจจะคืนเฉพาะคนที่ไม่เคยได้รับสวัสดิการเลย
9. หากมีปัญหาอื่นๆ คณะกรรมการสามารถออกกติกาเพิ่มเติมได้ แต่ต้องไม่ขัดกับกติกาเดิม

แนวคิดนี้ ถ้าประชาชนสนใจ ต้องเป็นผู้ที่มีสัจจะ และต้องทำสัญญาด้วย ถ้าเราทำกระบวนการนี้ได้ เชื่อว่านโยบายสาธารณะระดับพื้นที่สามารถนำไปทำได้ดีกับทุกพื้นที่ ใช้งบคนที่ทำเรื่องสิ่งแวดล้อมก็ได้ แต่ให้ฝึกออกมาวันละบาทเพื่อลดรายจ่ายตัวเอง แล้วมาทำเรื่องนี้ เป็นกระบวนการรวมคนที่เข้มแข็ง

ในความคิดส่วนตัวมีความเห็นว่า นักการเมืองกลัวประชาชน ประชาชนกลัวข้าราชการ ข้าราชการกลัวนักการเมือง (ภาพที่ 6) แต่ขณะนี้ประชาชนอ่อนแอรวมกันไม่ติด มีการเดินขบวนเป็นครั้งคราว นักการเมืองยังตกใจ ถ้าเราสามารถรวมพลังประชาชนในประเทศนี้มากเท่าไร ตอนนั้นทุกเรื่องจะหมุนไปในทางที่ดี ขณะนี้ราชการไม่กลัวประชาชน นักรัฐบาลยังหลงกัน แต่เมื่อไหร่ข้าราชการกลัวประชาชน ข้าราชการก็จะไม่กล้า เพราะตาของประชาชนมีมาก ฉะนั้นถ้าเราสามารถทำกระบวนการ

สาธารณะให้ประชาชนจับกลุ่มกันได้เป็นปึกเป็นแผ่นสามารถ
รวมพลังได้ ทุกเรื่องก็จะดี

ภาพที่ 6





ประสบการณ์กับการขับเคลื่อน นโยบายสาธารณะ: การสร้างกระบวนการเรียนรู้

โดย ครูบาสุทธินันท์ ปรัชญพฤทธิ์

1. คำถามต่อกระบวนการนโยบายสาธารณะในสังคมไทย

ในเรื่องนโยบายมีคำถามมากโดยเฉพาะในทางปฏิบัติพบว่าทำแล้วก็ล้มเหลวทุกเรื่อง จึงกลับมาคิดว่านโยบายสาธารณะหน้าตาเป็นอย่างไร มีเจ้าภาพตัวจริงไหม มีกระบวนการที่เข้มแข็งหรือไม่มียุทธศาสตร์หรือความพร้อมในการสร้างกลไกเรื่องนี้ไหม

เนื่องจากคนไทยยังทำอะไรแบบไทยแท้ๆ และไม่ทราบว่ามีกระบวนการอย่างไรบ้าง จากตัวอย่างที่ทดลองทำในพื้นที่ จึงคิดว่านโยบายจริง ๆ ยังไม่เกิดขึ้นในทางปฏิบัติ ในเรื่องนี้เราจะข้ามขั้นตอนไม่ได้ เราต้องเพาะปลูกนโยบายสาธารณะเหมือนเพาะปลูกต้นไม้

ในอดีตการทำงานของชาวบ้านมีมิติทางสังคม ชาวบ้านเข้าร่วมเป็นกระบวนการผ่านวัฒนธรรมประเพณี ดูแลสังคมสิ่งแวดล้อม แต่วันนี้มิติทางสังคมติดลบ ทำยากมาก เช่น กรณีขยายไฮเอน หัวชนฝามากกว่า 10 ปี... ถามว่าคนที่ทุ่มเททำนาร่องเรื่องนี้ มีใครมองเห็นบ้างไหม เห็นความสำคัญหรือไม่

นโยบายสาธารณะมี 2 ระดับ คือ

1. ระดับส่วนกลาง นักวิชาการต้องหาพันธมิตร และ
เท่าที่ทำได้คิดว่าทำได้ในระดับหนึ่งที่จะได้ระดับต่อไปได้

2. ระดับล่าง ยังนิ่งอยู่ไม่ทราบจะทำอย่างไร อยู่เฉยๆ
จะให้เกิดขึ้นเองก็เป็นไปไม่ได้ โจทย์ชีวิตโจทย์สังคมเปลี่ยนไป
จึงเห็นว่าน่าจะมีนโยบายสาธารณะปลูกฝังเรื่องนี้ ตั้งแต่ระดับ
ครัวเรือน ท้องถิ่น วัฒนธรรม ประเพณีดั้งเดิม

ในหลักสูตรการศึกษาขั้นพื้นฐานหรืออุดมศึกษา ภาค
วิชาต่างๆ ที่สอนเรื่องสังคมศาสตร์ มนุษยศาสตร์ หรือศาสตร์
ทุกศาสตร์ ถามว่ามีมิติด้านสังคมอยู่ด้วยหรือไม่ นักวิชาการมอง
เรื่องนี้อย่างไร ถ้าไม่มีความพร้อมจะเดินหน้าไม่ได้ จะกลายเป็น
ฝันอยู่ในอากาศ ทำไปก็แห้ง

2. การเคลื่อนไหวนโยบายสาธารณะต้องการพันธมิตร

มีข้อสังเกตว่าที่ดินซึ่งเป็นของรัฐในพื้นที่อีสานนั้น ใน
ช่วงหนึ่งไม่มีใครต้องการ ภาครัฐก็เลยไม่ต้องการ เพราะว่าใน
ขณะนั้นมีที่ว่างเปล่ามากมาย นักการเมืองก็เข้าไปทำกิน ทำ สค.
5 ไร่ กลับมาเขียนปนเปไปเป็น 100 - 200 ไร่ เพราะในเวลานั้น
หลักฐานไม่มี แม่น้ำมูลสองฝั่งตั้งแต่โคราชถึงอุบลราชธานีเรียบ
หมด วิธีการที่เขาทำก็คือ ย้ายเจ้าหน้าที่ที่ดินออกไป แล้วทำ นส
3 ก. จนเสร็จ พอทำเสร็จก็ย้ายเจ้าหน้าที่กลับ เมื่อจัดการที่ดิน
เสร็จ ก็มาพูดเรื่อง สปก. คือที่ดินที่เหลือก็กลายเป็น สปก. และ

ชาวบ้านก็ย้ายไปแล้ว จากนั้นก็มาให้สิทธิ์ สปก.ให้สามารถนำ
ขายถ่ายถอดได้ ถัดมาก็มาทำเรื่องแปลงสิทธิ์เป็นทุน โอ้โฮ....
ที่ดินอยู่ในมือเขาหมด เขาก็สบาย เข้าล็อกเลย เพราะฉะนั้น ใน
เรื่องนโยบาย..... เราตามทัน..... เห็น..... แต่เราทำอะไรไม่ได้
และถ้าประชาชนในพื้นที่ยกเรื่องนี้ขึ้นมา ก็จะดูมองว่าเป็นเสียง
อะไรก็ไม่รู้ เล็กนิดเดียว และอำนาจเขาก็มากเพราะเขารวมกัน
เริ่มตั้งแต่ผู้ใหญ่บ้าน กำนัน จนถึงข้าราชการในเมือง ก็ร่วมมือกัน
จนถึงวันนี้พื้นที่ป่าที่ควรจะเป็นของรัฐได้หายไปเกินครึ่ง พร้อม
ที่จะแปรรูป เรื่องนี้จึงเป็นส่วนหนึ่งที่เห็นได้ชัดว่า ทั้งๆ ที่เราทำ
งานมานาน ก็ยังล้มเหลว

เรื่องของชาวบ้าน พบว่าในปัจจุบันสภาพแวดล้อมที่
เปลี่ยนไป ชาวบ้านก็ยังทนอยู่ในสภาพแวดล้อมที่เสื่อมโทรมถูก
เอารััดเอาเปรียบ แต่ชาวบ้านก็ตระหนักรู้เพราะว่าทำกับมือ แม้รู้
ว่าทำแล้วไม่ได้อะไร อยู่ไม่รอด เขาก็ถอดใจ ทิ้งถิ่น อพยพได้
เงินเดือน ไม่คิดจะเสี่ยงกับการทำเกษตรพืชไร่ตามฤดูกาล เรื่อง
นี้จึงเป็นปัญหาใหญ่

หากถามว่าคนที่ทำนโยบายสาธารณะต้องการเพื่อน
หรือไม่ ต้องการพันธมิตรหรือไม่ หรือต้องการแนวร่วมหรือไม่
ถ้าไม่มีแนวร่วมที่เข้มแข็งชัดเจน คงเป็นเรื่องตลก ทำขึ้นมาก็ล้ม
จึงเป็นไปไม่ได้ ฉะนั้นเราต้องมีแผนแม่บทในเรื่องนี้ว่าจะสร้าง
พันธมิตรในพื้นที่อย่างไร จะสร้างพันธมิตรในส่วนกลางอย่างไร
แล้วออกแบบกระบวนการเหล่านี้ขึ้นมา และอธิบายให้ชัดว่า
ปัญหาที่เกิดขึ้นเหล่านี้จะทำให้เกิดมิติทางสังคมจริงๆ ได้อย่างไร

3. ข้อคิดและบทสรุปของการเคลื่อน นโยบายสาธารณะในพื้นที่

การนำเอาปัญหาหมอกกลับมาช่วยฟื้นฟู

.....การฟื้นฟูอีสานทั้งหมดจะต้องทำให้บนฟ้ามีน้ำ
บนดินมีป่า ชาวบ้านขยันขันแข็งทุกหมู่บ้าน
ฟื้นฟูธรรมชาติและวัฒนธรรมอีสาน
โครงสร้างปัญหาที่ถูกต้องควรเป็นจากดินสู่ฟ้า
และจากฟ้าสู่ดิน
จากดินสู่ชีวิตจริงไปสู่ฟ้า

.....คือเอาปัญหาหมอกกลับมาใช้อีกกลับไปกลับมา
การหมอกแต่ละรอบจะทำให้ทุกอย่างค่อย ๆ ดีขึ้น
เพราะเกิดจากของจริง มีการสังเคราะห์
อย่างรู้ร้อนรู้หนาว ร่วมทุกข์ร่วมสุข
ร่วมแก้ปัญหา กับสังคมไทย

ความไม่รู้ของมนุษย์

- . . ความไม่รู้ของมนุษย์ได้สร้างปัญหา
ให้กับโลกใบนี้ อย่างน่าเวทนา ผืนดิน ผืนป่า
แม่น้ำ และภูเขา
- วายวอดภายในช่วงอายุของพวกเราเอง
- . . มองไปไหนมีแต่แดดกับลม ปกคลุมไปด้วยมลภาวะ
มนุษย์เริ่มประสบเคราะห์กรรมทั่วหน้า
ทำท่าว่าจะขาดแคลนทุกสิ่งทุกอย่าง

 - ขาดแคลนทั้งทรัพยากร
 - ขาดแคลนทั้งสติปัญญา
 - ขาดแคลนทั้งสำนึกสาธารณะ

การพัฒนาอย่างยั่งยืนที่เป็นรูปธรรม

การเอาพื้นที่ เอาปัจจัย เอาคน มาพัฒนาอย่างได้ผลดี
ได้แก่โครงการศิลปาชีพ
ในสมเด็จพระนางเจ้าสิริกิติ์ พระบรมราชินีนาถ
เป็นโครงการที่ให้โอกาสชาวบ้าน
ได้เรียนรู้วิธีการเพิ่มศักยภาพตัวเอง
ให้เขามีความรู้ มีทักษะ
ที่จะพัฒนาต่อยอดไปได้โดยไม่จำกัด
คำว่าพัฒนาอย่างยั่งยืน
ก็จะยืนหยัดขึ้นมาได้อย่างเป็นรูปธรรม

การเรียนรู้วิธีที่จะอยู่กับท้องถิ่น

สังคมภาคเกษตรบ้านเราเกิดวิกฤต
ลูกชานาทั้งนา
ลูกชาวสวนทั้งสวน
คนชนบททั้งถิ่นกระเสือกกระสน
เพราะไม่มีความรู้ที่จะอยู่ในท้องถิ่น
ถ้าจะอยู่ได้อย่างดีจะต้องเรียนรู้ที่จะอยู่ในท้องถิ่น
วิชาที่จะอยู่ในท้องถิ่นได้คืออย่างยั่งยืนและปรกติสุข
ก็คือวิชาเศรษฐกิจพอเพียงนั่นเอง

การทำงานเชิงรุก

.....การที่จะเข้าไปสู่ความจริง
เราควรที่จะต้องทำงานเชิงรุก
จะทำงานเชิงรุกได้
เราต้องลุกจากเก้าอี้เสียก่อน
ไม่มีเด้าตัวไหน
เดินโดยไม่เอาหัวออกจากกระดองหรือจนกระทั่ง

การสร้างเวทีการเรียนรู้เพื่อการพัฒนา

สนามการเรียนรู้ของชาวบ้านเป็นเงื่อนไขที่สำคัญ
ที่จำเป็นสำหรับการพัฒนา
เราไม่สามารถพัฒนาคนที่ไม่สนใจการเรียนรู้ได้
ดังนั้น การสร้างเวทีการเรียนรู้
จึงเป็นสารบัญญัตินำหน้าหนึ่งของการพัฒนาแห่งยุคสมัย

โอกาสอยู่ที่การเรียนรู้

โจทย์ชีวิต โจทย์สังคม โจทย์ประเทศเปลี่ยนไป
ถ้าคนชนบทยังจุ่มง่ามอยู่กับวิธีการเก่า ๆ
ไม่เรียนรู้วิธีที่จะทำงานแบบประณีต
วิธีหารายได้จากการยกระดับกิจการงานอาชีพ
โอกาสที่จะล้มตาอ้าปากคงยากมาก
หัวใจอยู่ที่ทำให้สังคมเกษตร
เป็นสังคมแห่งการเรียนรู้
ถ้าคนเราสนใจใคร่รู้ใคร่เรียน
จะส่งเสริมเติมพลังอะไรลงไปก็จะเป็นผล

ฐานการเรียนรู้ ฐานวัฒนธรรม

การพัฒนาและการเรียนรู้ต้องมีวัฒนธรรมเป็นฐาน
ฐานทางวัฒนธรรมเป็นฐานที่เรามี
เรากันเคย เราจึงมีความมั่นใจ
ถ้าเราพัฒนาอยู่ในวัฒนธรรมของเรา
เราจะเกิดความมั่นใจแห่งชาติ
ไม่ใช่เราจะไม่เรียนรู้จากวัฒนธรรมฝรั่ง
แต่ควรเอาเป็นตัวประกอบ ไม่ใช่เอาฝรั่งเป็นฐาน
คุณแจ่มเรื่องนี้อยู่ที่การเปลี่ยนแปลงฐานความรู้
จากการถือว่าฐานความรู้มาจากตำรา
ไปสู่การถือว่า ฐานความรู้มาจากการปฏิบัติและผู้ปฏิบัติ

อนาคตของคนชนบท

วิกฤตการณ์ทางสังคมกำลังสอนบทเรียนชาวบ้านอย่างหนัก
คนชนบทเริ่มทยอยทิ้งถิ่น
ที่อยู่ไม่ได้เพราะไม่มีความรู้พอที่จะอยู่ในท้องถิ่น
ถ้าจะกอบกู้อนาคตของคนชนบทอย่างเป็นรูปธรรม
คนชนบทจำเป็นที่จะต้องได้เรียนวิชา
ที่จะอยู่ได้อย่างดีในชนบท
วิชาที่จะให้คนชนบทเรียนอยู่ที่ไหน
เนื้อหาเป็นอย่างไร จะไปเรียนกับใคร
ใครจะเป็นคนสอน
โจทย์ข้อนี้ เราก็ควรเอา มา ขบ คัด เช่นกัน
...เราอยู่กับความรู้อะไร? ...เราอยู่กับความคิดอะไร?
...เรากำลังทำอะไร?
ไม่มีงานพัฒนาใด ที่ไม่อาศัยความรู้
ใช้ใหม่ครับ

สรุป จะสร้างสรรค์งานนโยบายสาธารณะให้สำเร็จ

ต้องการหาพันธมิตรให้เจอ
พันธมิตรในส่วนกลางอยู่ที่ไหน
พันธมิตรในส่วนภูมิภาคอยู่ที่ไหน
หาเจอแล้วระดมพลังสติปัญญา
เพื่อก่อหวอดก่อการ
จัดตั้งแผนแม่บทอย่างเป็นระบบ

กรอบที่ 1 นโยบายสาธารณะในทัศนะของครูบาสุทธินันท์

นโยบายสาธารณะในประเทศนี้อยู่ที่ไหน ใครเป็นเจ้าของภาพ มันมีอยู่แล้วจริงหรือ มันเข้มแข็งแล้วหรือ

ควรจะต้องเพาะปลูก เหมือนกับการปลูกต้นไม้ ต้องใส่น้ำใส่ปุ๋ย ดูแลรักษาให้งอกงาม ตามลำดับ

เรื่องนโยบายสาธารณะในประเทศด้อยปัญญา ไม่ใช่ว่าจะเกิดขึ้นมาง่าย ๆ ถ้าอยากให้เห็นอยากจะได้ ฝ่ายก่อการจะต้องวางแผนปลูกฝังอย่างเป็นระบบ มีกระบวนการสอดรับกันอย่างเชื่อมโยงเป็นลูกโซ่ เรื่องนี้ไม่ใช่เรื่องใหม่หรือแปลกพิสดารอะไร ถ้าเราย้อนไปดูการออกแบบนโยบายสาธารณะของคนไทยในอดีต คนอีสานจะปลูกฝังมิติทางสังคมผ่านเพลงกล่อมลูกตั้งแต่ลูกน้อยยังนอนอ้อแอ้อยู่ในอู่ ลองฟังดูไหมครับ นโยบายสาธารณะแบ่งออกเป็น 2 ระดับ คือ

1. ระดับปกติ

ระดับปกติหมายถึง นโยบายที่ประชาชนทุกหมู่เหล่า ไม่ว่าจะ เป็นข้าราชการ ภาคเอกชน ภาคประชาชน มาร่วมคิดร่วมทำ ร่วมกำหนดแนวทางที่เป็นสาธารณะประโยชน์ต่อสังคม นโยบายระดับนี้ยังไม่เกิดขึ้นในบ้านเมืองของเรา ยังอยู่ในอุดมคติ อยู่ในความฝัน ซึ่งจะต้องสร้างสรรค์อะไรอีกมากมาย ควรต้องเริ่มที่ การปลูกฝังลูกหลานมาตั้งแต่อยู่ในอู่ ถ้าไม่เข้าใจก็ลองไปฟังเพลงกล่อมลูกดูก็ได้ มีเนื้อหาการเรียนรู้เกี่ยวกับเรื่องนี้ในทุกระดับชั้นจารีตประเพณีท้องถิ่นต้องขานรับ วัฒนธรรมต้องเป็นรากฐานให้กับมิติทางสังคมในเชิงหลักการ กระบวนการ และแฝงอยู่ในวิถีชีวิตคนไทยเป็นปกติวิสัย ที่พอจะหาได้บ้างที่วัด เช่น ระบบการจัดผ้าป่า จัดงานวันเข้าพรรษา พิธีกรรมต่างๆ น่าจะพออธิบายเวทีสาธารณะระดับท้องถิ่นอย่างแท้จริง

กรอบที่ 1 นโยบายสาธารณะในทัศนะของครูบาสุทธินันท์

2. ระดับผิปกติ

ระดับนี้มีอยู่ให้เห็นดาษดื่นในประเทศที่ “ตามใจคือไทยแท้” เมื่อสติระทมกันคิดกันเป็นลูกโซ่อย่างนี้เราจึงสร้างกระแสนิยมหรือค่านิยมเกี่ยวกับสาธารณะสังคมตัวจริงเสียงจริงได้ยากมาก ทุกอย่างขึ้นต้นเป็นมะลิซ้อน แต่แตกใบอ่อนเป็นอะไรก็ไม่รู้ ถ้าเราสร้างคุณภาพสังคมหรือกระแสสาธารณะไม่ได้ ก็จะมีฝักมีฝ่ายมูมแดงมูมน้ำเงินอยู่รำไป สังเกตดูเถิดมีนโยบายสาธารณะอะไรบ้างที่ข้าราชการยอมเข้าร่วมเป็นปีเป็นขลุ่ย สายตาที่มองสมองที่คิดล้วนอยู่คนละขั้วละมุม ทั้งนี้เพราะเราเอาผลประโยชน์ส่วนตนเป็นตัวตั้ง ครอบงำที่คนไทยไม่เอาผลประโยชน์ของสังคมเป็นตัวตั้ง เรา ก็จะพบแต่ นโยบายสาธารณะชั้น 2 อยู่เช่นนี้

การที่ทำได้แค่นโยบายสาธารณะชั้นสองนี้เอง ที่กระหึ่มเตือนให้พวกเราตระหนักว่า ยังมีบ้านรอให้ทำอีกมากนัก แต่คิดว่าใครจะอาสาเอาระดิ่งไปแขวนคอแมว ก็หนาวแล้วไซ้ไหม

มีกรณีตัวอย่างที่น่าเสนอ ดังนี้

1. เรื่องทรัพยากรป่าไม้ ให้เช่าพื้นที่ป่า ผู้ใหญ่บ้าน กำนัน นายอำเภอ ป่าไม้ ที่ดิน นักการเมือง ร่วมมือกันสูบป่าเสื่อมโทรม ที่ว่างเปล่า ที่ดิน สก.1 เดือน พอรวบรัดเสร็จเรียบร้อยแล้ว ก็มาทำเรื่องส่งเสริมปลูกป่าไม้ไร่ละ 3,000 บาท เรื่อง สปก. เรื่องแปลงสินทรัพย์เป็นทุน อาจารย์มิ่งสรรพ ขาวสะอาด ต้องทำให้ประชาชนตาตื่นตาใส สนใจสิ่งแวดล้อม ผลกระทบต่อตัวเขา อยากได้น้ำให้ปลูกป่า ทำเขื่อนที่ไหนต้องปลูกป่าที่นั่นด้วย เพื่อให้ป่าเรียกฝนป่าจุงเมฆ เพราะเราไม่สามารถสร้างเมฆเทียมได้ ควรสร้างเขื่อนควบคู่ไปกับการปลูกป่า ควรตั้งงบประมาณ สร้างเขื่อนที่ไหนต้องตั้งงบประมาณปลูกป่าเท่าเทียมกัน

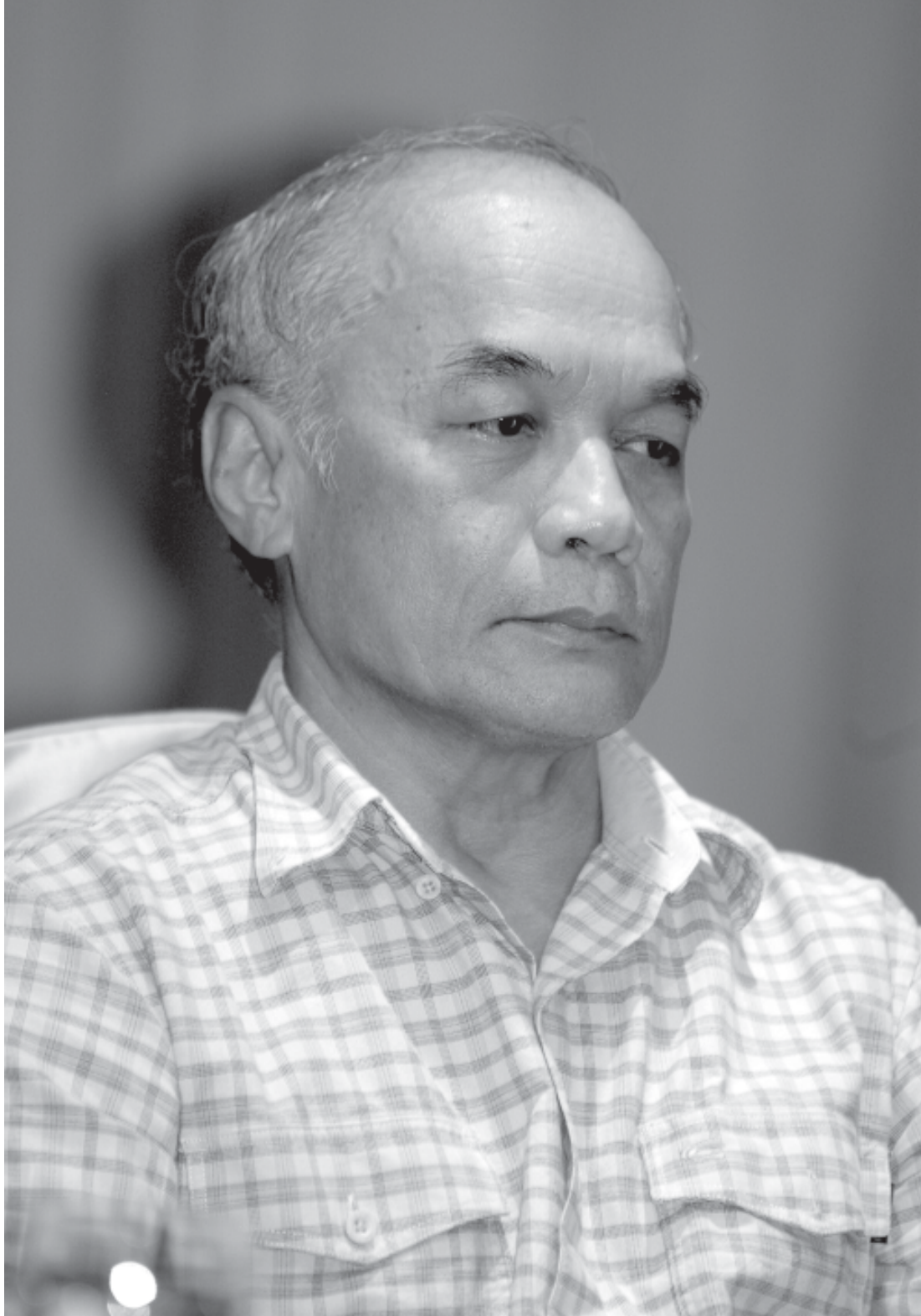
กรอบที่ 1 นโยบายสาธารณะในทัศนะของครูบาสุทธินันท์

2. เรื่องโคอีसानเขียว โกล้านตัว SPV. โคอเพื่อชีวิต

3. เรื่องสะพานข้ามแม่น้ำมูล ชวนอาจารย์ขวัญดวง อติโพธิ นพ.พลเดช ปั้นประทีป ไปจัดรายการวิทยุที่บ้านทางเมือง ชวนนักการเมืองในพื้นที่ เจ้าหน้าที่กรมทางหลวง มาออกรายการ จัดเดินขบวน จัดเวทีประชาวิจารณ์

4. เรื่องนักต่อสู้สิทธิมนุษยชนภาคใต้ เรื่องท่อก๊าซ ถูกจับแล้วศาลตัดสินลดโทษเพราะเห็นว่าทำเรื่องปกป้องสภาพแวดล้อมธรรมชาติ เมื่อเป็นเช่นนี้ท่านก็ลองนึกดูเถิดว่า หน่ออ่อนทางสังคมที่เหลือน้อยนิดนี้จะแพร่พันธุ์ได้อย่างไร ประเด็นนี้มีกรณีตัวอย่างที่มีขานรับอยู่บ้าง เช่น กรณีของยายไฮ นักต่อสู้หัวเด็ดที่เรียกร้องสิทธิทำกินของตัวเอง หรือรายที่ไปตั้งเด็นท์เรียกร้องสิทธิที่อยู่อาศัย หน้า กทม. ในขณะนี้

ถามว่า วันนี้เรามีแผนแม่บทในการสร้างสำนักทางสังคมหรือมิติทางสังคมแล้วหรือยัง?



ประสบการณ์การขับเคลื่อน นโยบายสาธารณะด้านการจัดการ ทรัพยากรชายฝั่งทะเล จ.ตรัง

โดย คุณพิศิษฐ์ ชาญเสนาะ

1. จุดเริ่มต้นของกระบวนการเคลื่อนไหวนโยบายสาธารณะ ป่าชายเลนฝั่งทะเลอันดามัน

เริ่มแรกสมาคมหยาดฝน ซึ่งเป็น NGO ขนาดเล็ก ทำงานร่วมกับชาวประมง และเห็นป่าชายเลนเสื่อมโทรม เป็นผลให้เกิดปัญหาการดำรงชีพของพี่น้องชาวประมง จึงได้เคลื่อนไหวเรื่องการฟื้นฟูดูแลป่าชายเลน ในที่สุดก็เกิดเป็นป่าชายเลนที่ดูแลโดยชุมชนขึ้นมา ในช่วงเวลา 10 ปี ได้ขยายออกมาเป็นพื้นที่ป่าชายเลนชุมชนตามแนวชายฝั่งทะเลหลายแห่ง

อย่างไรก็ตาม การเกิดป่าชายเลนชุมชนและเครือข่ายของประชาชน เป็นเพียงกระบวนการ เมื่อได้มีการทบทวน พูดคุยกับนักวิชาการ และประชาชน ว่าเราจะทำงานป่าชายเลนชุมชนอย่างเดียว น่าจะไม่พอ จึงได้เริ่มคิดว่า ในภาคใต้ฝั่งอันดามัน 6 จังหวัด ถ้าเรานับแม่น้ำสายสั้นๆ พบว่า มีไม่ต่ำกว่า 100 สาย และเป็นที่อยู่ของประชาชน จำนวนหลายพันหมู่บ้าน แม่น้ำสายสั้นๆ

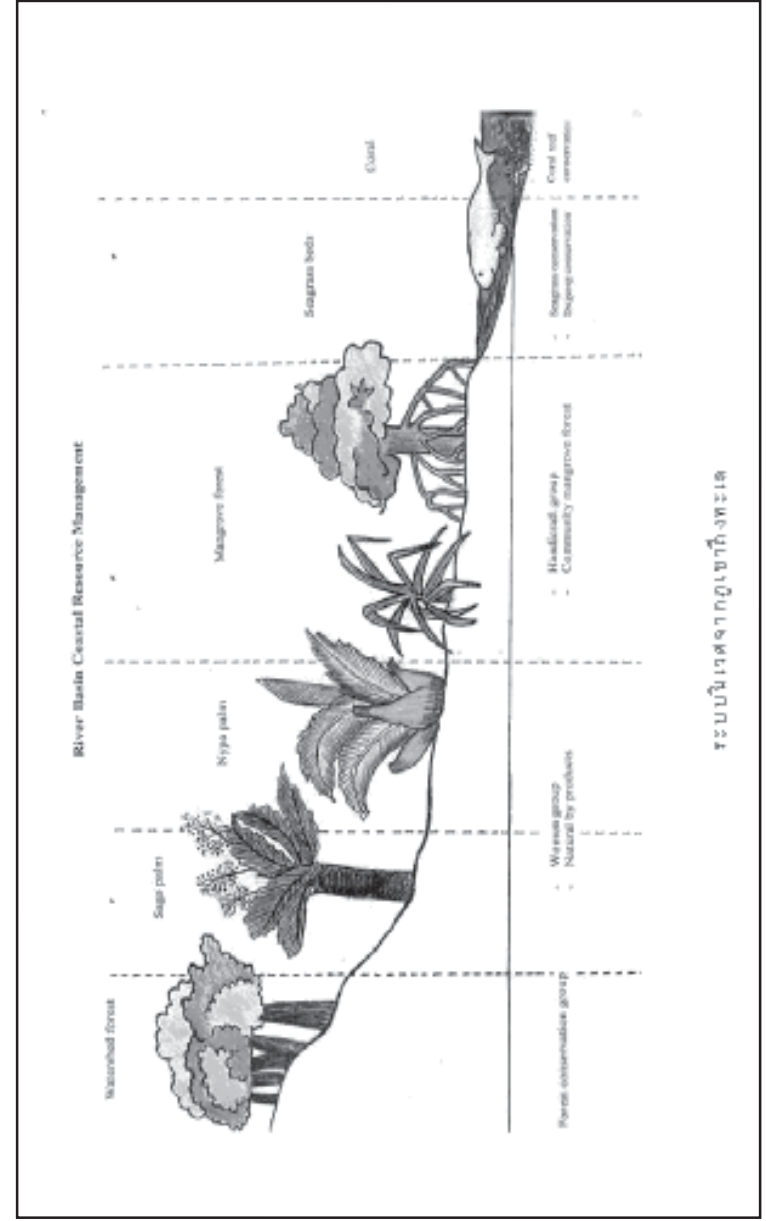
เหล่านั้นมีปัญหามากในด้านการเชื่อมโยงของทรัพยากรธรรมชาติ จึงได้มาคิดว่าจะเชื่อมโยงอย่างไรให้เหมือนกับสิ่งที ชาวประมงชายฝั่งที่ทำได้สำเร็จ จะยับขยายขึ้นไปตามแม่น้ำจนไปถึงภูเขาต้นน้ำ ซึ่งทำให้เกิดความร่วมมือ เกิดการใช้ทรัพยากร เกิดการจัดการ ทำให้ทรัพยากรกลุ่มน้ำสั้น ๆ จำนวนมากเหล่านั้น อุดมสมบูรณ์เป็นทางรอดของประชาชนได้

ใน จ.ตรัง จึงทดลองทำกระบวนการนโยบายสาธารณะขึ้น เพื่อคิดว่าจากป่าชายเลนริมฝั่งทะเลเชื่อมโยงกับพื้นที่เขตน้กร่อย เขตน้ำจืด เขตภูเขา โดยมีสมาคมหยาดฝนให้การสนับสนุนเป็นตัวกลาง เข้าร่วมกระบวนการเรียนรู้ เพื่อให้เกิดความเข้าใจในสภาพปัญหาที่เกิดขึ้นว่าเป็นเพราะอะไร และชาวบ้านเองควรมีปฏิบัติการฟื้นฟู ในการแก้ไขปัญหาให้ยั่งยืน

2. องค์ความรู้ระบบนิเวศน์จากพื้นที่ชายฝั่งทะเล จ.ตรัง

ถ้ามองภาพตัดขวาง (ภาพที่ 1) ทะเลตั้งแต่ตอนกลางของภาคใต้ไปจนถึงฝั่งอันดามัน ข้างบนจะเป็นป่าต้นน้ำ ลาดลงมาเป็นพื้นที่ชุ่มน้ำตามไหล่เขา ตามหุบเขา เป็นพื้นที่ทำนา และมีป่าพรุ มีสาธุซึ่งเป็นพืชตระกูลปาล์มชนิดหนึ่งขึ้นอยู่ ชาวบ้านทำนาก็ได้อาศัยความอุดมสมบูรณ์ของระบบนิเวศน์ป่าสาธุมาช่วยต่ำลงมาเป็นเขตรอยต่อปะทะกันระหว่างน้ำจืดกับน้ำเค็ม เป็นเขตน้กร่อยมีป่าจากเกิดขึ้น ระบบนิเวศน์ป่าจากได้สร้างสรรค์ชีวิตผู้คนให้อยู่ดีกินดี มีความสุขเป็นอันมาก ทั้งด้านเศรษฐกิจ

ภาพที่ 1



และสิ่งแวดล้อม ทั้งด้านความหลากหลายทางชีวภาพ ต่ำลงมา เป็นเขตอิทธิพลของน้ำเค็มก็คือ ป่าไม้ชายเลนและชายฝั่ง จนกระทั่งไปถึงในทะเล มีหญ้าทะเล มีปะการัง เป็นแหล่งทำมาหากินของพี่น้องชาวประมง

ระบบนิเวศตั้งแต่ต้นน้ำมาจนถึงชายฝั่งและในทะเล มีความสัมพันธ์ต่อเนื่องกัน มีบทบาทเกี่ยวพันซึ่งกันและกัน เป็นอันมาก ทำให้ชุมชนที่อยู่ตลอดแนวของแม่น้ำมีความอยู่ดีกินดี แต่ปัจจุบันจะเห็นว่าตั้งแต่ชายฝั่งจนถึงภูเขา มีปัญหาหลายอย่างเกิดขึ้น ทั้งเชิงนโยบายและการพัฒนาทางเศรษฐกิจทัศนคติของพี่น้องประชาชน เปลี่ยนแปลงไป การถูกรอบงำของนโยบายส่วนกลางหรือส่วนจังหวัด ทำให้สภาพความเป็นอยู่ของประชาชนลำบาก สอดคล้องกับความเสื่อมโทรมของทรัพยากร

3. กลยุทธ์ในการขับเคลื่อนนโยบายสาธารณะ

ฉะนั้น ในเขตทะเลชายฝั่งจึงได้มีการหาประเด็นสำคัญเพื่อกอบกู้ทรัพยากรชายฝั่งให้อุดมสมบูรณ์ โดยใช้พะยูนเป็นธงนำ คนรักพะยูน เข้าใจพะยูนก็ต้องทำให้พะยูนมีชีวิตอาศัยอยู่ได้ต้องดูแลหญ้าทะเล ทำประมงที่อ่อนโยน ถ้าเราเห็นว่าหญ้าทะเลสัมพันธ์กับป่าชายเลน ก็ต้องดูแลพื้นที่ป่าชายเลนไม่ให้ถูกทำลาย

สภาพการทำนาที่ จ.ตรัง มีผืนนาน้อย แต่คนให้ความสำคัญสำคัญกับการทำนา ชื่อตำบลชื่อหมู่บ้านขึ้นต้นด้วยนามากมาย เช่น อำเภอนาโยง มีป่าสาकुขึ้นตามลำคลองลำธาร เชื่อมต่อระหว่างเทือกเขาบรรทัดกับพื้นที่ชุ่มน้ำ เป็นต้นน้ำของลำน้ำปะเหลียน ประกอบด้วย คลองเล็กคลองน้อย จากเทือกเขาบรรทัดมาเป็นสายเป็นตาข่าย คลองเหล่านี้ปัจจุบันหายไปจากพื้นที่แล้ว อยู่ในเฉพาะแผนที่เท่านั้น การที่จะทำให้น้ำปะเหลียนอุดมสมบูรณ์ จำเป็นต้องสืบทราบว่าคลองนี้มีสถานภาพเป็นอย่างไร ซึ่งก็เห็นได้ชัดเจนว่าเบื้องหลังเป็นภูเขาเป็นพื้นที่รับน้ำต่อเชื่อมลงมาถึงพื้นที่ชุ่มน้ำ สาकुจะมีบทบาทในการซับน้ำ ในการกักเก็บน้ำเพื่อที่จะแจกจ่ายไปยังพื้นที่ข้างเคียง ในป่าสาकुมีความหลากหลายทางชีวภาพมาก มีพืชผักหลายชนิด มีปลาพื้นบ้านหลายชนิด มีตระกูลปลาสร้อยนกเขา บางแห่งสูญพันธุ์แล้ว ในสมัยก่อนภาคใต้มีการทำนามาก ไม่ได้ทำเพื่อขาย แต่ทำไว้กิน ปัจจุบันถูกรอบงำว่ายิ่งทำนามากยิ่งขาดทุนมาก คนทิ้งนาและกลายเป็นคนซื้อข้าว

ในป่าสาकु มีน้ำตลอดปี บางแห่งมีบ่อน้ำอยู่แล้ว ไม่ต้องขุด ในหน้าแล้งก็มีน้ำตลอดปี แต่เป็นที่น่าเสียดาย การจัดการคลองโดยนโยบายของรัฐบางแห่ง ทำให้ป่าสาकुถูกขุดลอกออกมาเหลือแต่คลองเปลือยเปล่า พอหน้าแล้งน้ำจะแห้งชาวบ้านก็มาจับปลา คลองก็เสียสภาพไม่มีประโยชน์ พอหน้าน้ำก็ให้น้ำทำนาได้ บางแห่งเปลี่ยนสภาพพื้นที่ชุ่มน้ำที่สำคัญ ไปปลูกยางพารา การสูญเสียน้ำชุ่มน้ำไปปลูกพืชอย่างอื่น ทำให้เกิด

ผลกระทบต่อวิถีชีวิต ต่อสภาพแวดล้อม ต่อความหลากหลายทางชีวภาพเป็นอันมาก ซึ่งต่อไปถ้าไม่ได้รับการดูแลพื้นที่ชุ่มน้ำจะเป็นพื้นที่แห้งแล้งแบบถาวร

เมื่อได้มีการพูดคุยปรึกษากันกับชาวบ้าน ชาวบ้านคิดว่าน้ำมีความสำคัญ ไม่น่าที่จะปล่อยให้แห้งโดยกิจกรรมลักษณะดังกล่าว จะมีการแต่งสานปรับปรุงคลอง ให้น้ำไหลสะดวก จะไม่ทำลายระบบนิเวศน์ของป่าสาธู เพราะเห็นความสำคัญของป่าสาธู ว่าเป็นพืชที่ให้รายได้ทางเศรษฐกิจ เป็นการดำรงวัฒนธรรมคุณค่าของชนบท ในการเห็บจากขาย เห็บจากใช้เอง ทำขนมจักสาน ศึกษาเห็นมูลค่าของสาธูในทางเศรษฐกิจ ว่าอย่าทำลาย

ป่าจาก รอยต่อระหว่างน้ำกร่อยกับน้ำจืด จะมีป่าจากขึ้น ระบบนิเวศน์ป่าจากมีคุณค่าเฉกเช่นเดียวกับป่าสาธู ป่าจากปัจจุบันถูกทำลายทั้งโดยตรงและโดยอ้อม โดยเฉพาะบริเวณลุ่มน้ำปากพนังที่เคยมีป่าจากจำนวนมาก ปัจจุบันเหลือน้อยเต็มที่ ป่าจากให้คุณค่าทางเศรษฐกิจ ลูกหรือผลทำอาหารกินได้ ทำน้ำฝั่จาก ทำตาลจาก ทำจากมุงหลังคา เอายอดจากมาทำที่มวนบุหรี่

ป่าชายเลน อยู่ถัดจากป่าจากซึ่งเชื่อมต่อกัน เป็นแหล่งทำมาหากิน ที่พึ่งพิงของชีวิตชาวประมง เป็นที่อยู่อาศัยของสัตว์น้ำปริมาณมาก ชาวประมงพื้นบ้านอยู่ติดกับป่าชายเลน ต้องฝากอาชีพฝากความหวังไว้กับป่าชายเลน คนเฒ่าคนแก่คนน้อยมีเครื่องมือเล็กน้อยก็สามารถประกอบอาชีพบริเวณป่าชายเลนได้ ปัจจุบันป่าชายเลนได้เปลี่ยนแปลงไป เคยถูกใช้ทำนาุ้ง และถูกถมเปลี่ยนเป็นปลูกปาล์มตามนโยบายของรัฐบาล

แต่ชาวบ้านก็ไม่ลดละ พยายามสร้างความรู้ขึ้นหยัดต่อผู้ต่อบโด้กับนโยบายที่ไม่ยั่งยืน พยายามพูดคุยฟื้นฟูปากลับคืนมา มีการประชุมหารือร่วมมือระหว่างกลุ่มศาสนา และมีราชการมาร่วมเป็นครั้งคราว

4. บทสรุปและความคาดหวัง

การที่ชาวบ้านได้ร่วมกันศึกษาเรื่องราวต่างๆ ในระบบนิเวศน์ของตนและเชื่อมโยงกัน ทำให้มีความเข้มแข็งขึ้นนั้น ไม่ใช่เรื่องง่าย แต่ชาวบ้านก็พยายามต่อสู้เพื่อระบบนิเวศน์ มีการพูดมีการคุย ราชการก็ให้ความสำคัญเข้ามาให้ความช่วยเหลือ ประเด็นจึงอยู่ที่ว่าจะทำอย่างไรให้มีการจัดการความรู้ เกิดความเข้มแข็งถึงระดับที่ชาวบ้านสามารถเคลื่อนงานได้ด้วยลำพังของตนเอง และมีภาครัฐเข้าไปหนุนช่วย ถ้าทุกแห่งได้รับการปกป้องได้รับการดูแล รัฐบาลเห็นความสำคัญและสนับสนุนให้เป็นนโยบายสาธารณะ ประชาชนก็จะอยู่สบาย มีความสุข สิ่งแวดล้อมก็อยู่ได้ จึงเป็นทางเลือกหนึ่งที่เราพยายามนำเข้ามาสู่กระบวนการนโยบายสาธารณะ

การแลกเปลี่ยนเรียนรู้
“การขับเคลื่อนนโยบายสาธารณะ :
จากวิชาการสู่การปฏิบัติ
จากประสบการณ์สู่การเรียนรู้นโยบาย”

การขับเคลื่อนนโยบายสาธารณะ: นโยบาย มาตรการ การปฏิบัติ
บทเรียนการขับเคลื่อนนโยบายสาธารณะ
การวัดความสำเร็จของการขับเคลื่อนนโยบายสาธารณะ

เรียบเรียงจาก

การระดมสมองในเวที การประชุมเครือข่ายวิชาการนโยบายสาธารณะ ครั้งที่ 1
ระหว่างวันที่ 27-28 สิงหาคม 2548 ณ ห้องประชุม ชั้น 6
โรงแรมสาธิตาพาววิลเลียน มหาวิทยาลัยมหิดล
จัดโดย แผนงานพัฒนานโยบายสาธารณะเพื่อคุณภาพชีวิตที่ดี
มูลนิธิสาธารณสุขแห่งชาติ



ทักษะต่อการขับเคลื่อน นโยบายสาธารณะ: นโยบาย มาตรการ การปฏิบัติ

นโยบายเป็นอำนาจของฝ่ายการเมืองเป็นตัวบอกทิศทาง ส่วนมาตรการเป็นอำนาจของฝ่ายราชการเป็นตัวบอกวิธีการ

1. การนำนโยบายไปสู่การปฏิบัติ

การขับเคลื่อนนโยบายสาธารณะไม่ใช่เพียงเป็นคำพูด ต้องดำเนินการไปสู่การเปลี่ยนแปลงด้วย ในความเป็นจริง เมื่อผลักดันนโยบายได้แล้วนั้นย่อมหมายถึงผู้กำหนดนโยบายรับ และเห็นชอบ แต่มักพบว่าในระดับปฏิบัติ ยังไม่สามารถดำเนินการตามนโยบายได้ ฉะนั้นผู้เคลื่อนนโยบายจึงควรลงไปขับเคลื่อนในระดับปฏิบัติด้วย

“การที่ในระดับปฏิบัติหรือระดับผู้ว่า CEO ไม่สามารถดำเนินการตามนโยบายได้นั้น มีข้อสังเกตว่าเมื่องบประมาณลงพื้นที่แล้ว จะถูก สส. ในพื้นที่เข้าไปกำกับการใช้งานงบประมาณ ทำให้ผู้ว่า CEO ไม่สามารถทำอะไรได้ขาดอิสระในการตัดสินใจ ระบบการเมืองที่เป็นอยู่จึงได้ทำลายวัฒนธรรมข้าราชการ ฉะนั้น

เราต้องมาคิดกันใหม่ว่า ถ้าโจทย์เป็นเช่นนี้จะทำอย่างไร ถ้าจะให้ข้าราชการคิดเอง คงคิดไม่ได้ เพราะถูกขู่ทุกวัน ขู่ออกทีวีด้วย ถ้า สส. ของงบประมาณมา ไม่ให้ก็ไม่ได้อะไร งบประมาณในระดับจังหวัดก็คืองบประมาณที่ย้ายจากงบสส. เดิมมาฝากไว้ที่ผู้ว่า CEO เท่านั้น แล้วเขาก็เป็นคนสั่งการเหมือนเดิม”¹

นอกจากนี้มีการกล่าวว่า ข้อเสนอในระดับนโยบายยังไม่ใช่เรื่องสำคัญ แต่ที่สำคัญกว่าคือระดับของมาตรการหรือการนำนโยบายไปปฏิบัติ เนื่องจากในระดับของมาตรการ มีความเป็นวิชาการสูงไม่เหมือนระดับนโยบาย เพราะระดับนโยบายสามารถแทรกเรื่องความผันเข้าไปได้ ฉะนั้นถ้าจะต้องลงลึกในระดับมาตรการมาก ๆ นั้นหมายความว่า ต้องทำให้เห็นเป็นรูปธรรมจริง ๆ ว่ามาตรการนั้น ๆ จะเปลี่ยนแรงจูงใจของผู้มีบทบาทฝ่ายต่าง ๆ ที่เกี่ยวข้องอย่างไร ตั้งแต่ข้าราชการ นักการเมือง ประชาชน ซึ่งความรู้ลักษณะนี้ยังขาดแคลน

นโยบายสาธารณะระดับกว้าง² ควรเป็นนโยบายที่เปิดพื้นที่ให้คนเล็กคนน้อยที่อยู่ในภาคส่วนต่าง ๆ เคลื่อนไหวได้ จึงไม่น่าจะมีนโยบายใดใช้ได้ในทุกบริบท สำหรับบางพื้นที่นโยบายนั้นต้องต่อรองต้องปรับ บางพื้นที่ต้องช่วงชิงความหมาย เนื่องจากมีความซับซ้อน พลวัต และกระบวนการของการช่วงชิงความหมาย ซึ่งไม่ใช่ระหว่างชุมชนกับรัฐเท่านั้น

¹ ครอบาสุทธิพันธ์ ประชุมพฤษ

² ดร.เลิศชาย ศิริชัย

2. การขับเคลื่อนนโยบายสาธารณะผ่านหน่วยราชการ

การขับเคลื่อนนโยบายสาธารณะกับส่วนราชการ จะต้องให้สอดคล้องกับตัวชี้วัดของส่วนราชการนั้น และหรือวิธีการที่เข้าไปขับเคลื่อนควรเลือกองค์กรที่เปิดรับและอ่อนตัวพอ และมีการสะสมความร่วมมือกับนักวิชาการ จึงจะทำให้การเคลื่อนนโยบายนั้นเร็วขึ้น สิ่งที่ทำให้เคลื่อนนโยบายได้ยากในส่วนราชการคือการมีภูมิปัญญาในสถาบัน

ภูมิปัญญาสถาบัน หมายถึงความรู้บางอย่างที่เปลี่ยนไปแล้ว แต่ยังมีชีวิตอยู่

ในปัจจุบันพบว่า มีการขับเคลื่อนนโยบายของรัฐบาล กล่าวคือ รัฐบาลได้ลงมาตั้งกลไกต่าง ๆ ในระดับพื้นที่ไม่ว่าจะเป็นกลไกผู้ว่า CEO หรือ กพร. ซึ่งมีสิ่งที่ลงมาขับเคลื่อนมาก ถ้ามองจากมุมมองของนักวิชาการที่ทำงานเคลื่อนนโยบายเข้าไปในเชิงระบบ มีคำถามว่ามีความแตกต่างอย่างไร เพราะถึงที่สุดแล้วระบบในทางปฏิบัติ ก็เหมือนเดิม ระบบงบประมาณก็เหมือนเดิม ความพยายามก็เหมือนเดิม แล้วเราจะฝ่าฟันตรงนี้ได้หรือไม่ อย่างไร นักวิชาการคงต้องคิดให้กว้างกว่าการเคลื่อนผ่านหน่วยราชการ

สิ่งที่ทำให้เห็นความสำคัญของการทำนโยบายสาธารณะที่ดี คือการให้ความสำคัญกับเรื่องกระบวนการ คือกระบวนการของการเปลี่ยนแปลง ฉะนั้นแผนงานพัฒนานโยบายสาธารณะที่ดีที่ มสช. กำลังทำอยู่ จึงทำให้เข้าใจว่า นโยบายสาธารณะไม่ใช่

เป็นเรื่องของคำประกาศ ที่จะทำสิ่งใดหรือเป็นชงนำ แต่เป็นเรื่องของกระบวนการของการบริหารจัดการการเปลี่ยนแปลง นั้นอย่างไร (how to manage change) และการเปลี่ยนแปลงนี้ไม่ใช่เป็นสิ่งที่หยุดนิ่งว่าเราจะเปลี่ยนแปลงจากจุดหนึ่งไปสู่จุดหนึ่ง แล้วหยุดและพอใจกับสิ่งนั้น ทุกภาวะมีความเป็นพลวัตมีกระบวนการเรียนรู้ของตัวเอง

3. แนวทางการเสนอนโยบาย 2 แบบ

1. การเสนอนโยบายต่อสาธารณะ การเสนอนโยบายใด ๆ ก็ตาม กระบวนการเสนอนโยบายมีความสำคัญเท่า ๆ กับการนำนโยบายไปสู่การปฏิบัติ สาเหตุที่เราปฏิบัติตามนโยบายไม่ได้ เพราะว่าคนในสังคมยังไม่เข้าใจว่านโยบายนั้นทำอะไร

ฉะนั้น กระบวนการที่แผนงานพัฒนานโยบายสาธารณะเพื่อคุณภาพชีวิตที่ดี มูลนิธิสาธารณสุขแห่งชาติ กำลังทำอยู่สำคัญมาก ตรงที่ว่ามาช่วยสร้างความเข้าใจร่วมกันตลอดเวลาที่เราทำงาน ว่าเราทำอะไรกันอยู่ แล้วเราจะได้กลุ่มคนที่เห็นด้วย และเมื่อทุกคนเริ่มพูดเหมือนกันมากขึ้น ๆ จะกลายเป็นเรื่องธรรมดาสำหรับฝ่ายต่างๆ ประการสำคัญ เราต้องค่อย ๆ ทำงานเปลี่ยนแปลงไปเรื่อย ๆ และต้องใจเย็นสักนิด³

³ ศ.ดร.มิ่งสรรค์ ขาวสอาด

สำหรับการประเมินผลกระบวนการเช่นนี้จะลำบาก เพราะยังไม่เห็นผลทันทีในวันนี้ ดังนั้น การเลือกประเภทตัวชี้วัดเพื่อการประเมินผล จึงต้องอาศัยคนที่เข้าใจกระบวนการและผลักดันกระบวนการ

2. การเสนอนโยบายต่อรัฐบาล ต้องเป็นเรื่องที่รัฐบาลสนใจและโดนใจ โดยเฉพาะถ้าเป็นเรื่องที่นักการเมืองได้หาเสียงกับคนยากคนจนไว้ นักการเมืองก็จะคว้าไป ฉะนั้น เราต้องเลือกโจทย์และกำหนดประเด็นของปัญหานั้นออกมา เป็นตัวสานต่อ

4. บทบาทรัฐบาลกับนโยบายสาธารณะ

ข้อสังเกต

● รัฐบาลไม่ใช่เป็นอันหนึ่งอันเดียวกับระบบราชการ เวลาพูดถึงรัฐบาล จึงต้องแยกแยะให้ดี มิเช่นนั้นจะเป็นการประเมินที่ผิด บางครั้งระบบราชการวิโตรัฐบาลได้ ถ้าไม่เห็นด้วยข้าราชการก็นิ่งทักเรื่องไม่ส่งต่อ เพราะฉะนั้นเวลาพูดถึงรัฐบาลต้องแยกเป็นสองส่วนคือ ส่วนที่เป็นราชการ และรัฐบาล

● สำหรับเรื่องผู้ว่า CEO นั้นที่มีการดำหนึ่กันว่าเป็นผู้ที่ไม่รู้ปัญหาจริง แต่หลายคนก็ไม่เคยรู้ว่าผู้ว่า CEO มีข้อจำกัดยังไม่เข้มแข็ง เช่น เรื่องงบประมาณที่รัฐบาลบอกว่าจะให้ก็ไม่ได้อให้จริงเป็นเพียงตัวเลข ที่ตั้งขอไป สำนักงบประมาณจัดสรรให้บ้างไม่ให้บ้าง ฉะนั้นเรื่องการจัดสรรงบประมาณสำคัญมาก

- ส่วนการปฏิบัติงานของทีมงานของผู้ว่า CEO ยังพบว่า ทีมงานขาดข้อมูลและขาดงบประมาณทำข้อมูล ดังนั้น การพูดถึงการทำงานของ ผู้ว่า CEO ต้องพูดบนพื้นฐานของ ข้อมูลที่ไม่สมบูรณ์ด้วย (Imperfect information)

ประการสุดท้าย อุปสรรคในเรื่องการคลังหรืองบประมาณ นั้น ถ้าเราจะขับเคลื่อนระบบภาครัฐ เราต้องผลักดันด้วย กระบวนการงบประมาณแผ่นดิน เพราะระบบงบประมาณแผ่นดิน ค่อนข้างอนุรักษ์ ปัจจุบันกำลังร่าง พ.ร.บ. งบประมาณฉบับใหม่ แต่คนในสังคมไม่รู้ว่าจะร่างอะไร การเคลื่อนไหวบางเรื่องก็อาจจะเกิดความขัดแย้งระหว่างกรม เช่น ถ้ามีการผลักดันเรื่องภาษี สิ่งแวดล้อม ก็จะขัดแย้งกับกระทรวงการคลัง ทำให้เกิดเป็นจริงได้ยาก

5. แนวทางการวิเคราะห์เพื่อการขับเคลื่อนนโยบายสาธารณะ⁴

การวิเคราะห์การขับเคลื่อนนโยบายสาธารณะเพื่อเป็น บทเรียน อาจเริ่มโดยนำกรณีศึกษามาดู ทั้งกรณี Top down และ กรณี Bottom up และ มีกรณีที่จัดว่าสำเร็จหรือล้มเหลว ใน การวิเคราะห์ ต้องจำแนกแยกแยะให้ดี เช่น คิดว่าผลักดันรัฐ- ธรรมนูญสำเร็จ ถือว่าปฏิรูปสำเร็จ หรือปฏิรูปการเมืองแล้ว คง

⁴ ดร.สมเกียรติ ตั้งกิจวานิชย์

ไม่ใช่ เพราะผลที่ตามมาอีกมาก ดังนั้นลำดับขั้นตอนอาจจะ เริ่มจาก

ขั้นแรก ดูทางวิชาการว่างานวิชาการเรื่องนั้นมีความ เข้มข้นหรือไม่ กินใจหรือไม่

ขั้นที่สอง ควรทำการวิเคราะห์ ในประเด็นดังนี้

- **วิเคราะห์ Stakeholders** คือผู้มีส่วนได้เสีย ซึ่ง จำแนกได้ 4 กลุ่มใหญ่ๆ ได้แก่ การเมือง ราชการ ธุรกิจ สื่อ ประชาชนและท้องถิ่น ซึ่งประชาชนนั้นอยู่ในหลายฐานะด้วยกัน บางฐานะดีความแล้วมีเหตุผลพอที่จะเข้าไปช่วยเหลือ เช่น ใน ฐานะผู้บริโภค ทุกคนจ่ายภาษีจริง แต่ผลกระทบของประชาชน ในฐานะผู้บริโภค ถ้าสุขภาพไม่ดี ก็กระทบตัวเอง เพราะฉะนั้น เรื่องนี้พื้นที่จะใหญ่ ถ้าประชาชนในฐานะผู้เสียภาษี ก็อาจคิดว่า แม้จ่ายภาษีแล้วก็มีภารกิจอื่นอยู่ดีแต่เรื่องนี้เป็นนามธรรมมาก จึงยังมีคำถามอยู่

- **วิเคราะห์ข้อจำกัดทางสถาบัน** ว่าเป็นอย่างไร เช่น เรื่องภูมิปัญญาสถาบัน เพราะบางหน่วยงานเข้าไปทำงานยากง่าย ต่างกัน

- **วิเคราะห์ลักษณะของผลกระทบ** ที่เกิดขึ้นกับ winner (ผู้ได้ประโยชน์) และ loser (ผู้เสียประโยชน์) สิ่งสำคัญ คือ ผู้เสียประโยชน์ ซึ่งส่วนใหญ่เป็นผู้ที่คอยขวาง ต้องวิเคราะห์ มากกว่าผู้ได้ประโยชน์ ต้องวิเคราะห์ผู้เสียประโยชน์นั้น ว่ามีวิธีการชดเชยหรือปรับตัวได้อย่างไรจากการเปลี่ยนแปลงนโยบายนั้น

ขั้นตอนที่สาม เป็นการวิเคราะห์เวลาและแนวโน้มของนโยบายสาธารณะด้วย เนื่องจากมีหลายเรื่องเกิดขึ้นมาเองเมื่อเวลานั้นมาถึง ยกตัวอย่างเช่น ในเรื่องสิ่งแวดล้อมมีความเชื่ออย่างน้อยทางวิชาการว่า การตระหนักในเรื่องสิ่งแวดล้อมมีมากขึ้นเมื่อคนมีรายได้สูงขึ้น โดยเฉพาะมีการศึกษาในประเทศตะวันตก สำหรับบ้านเราถ้าเรื่องนี้เป็นจริงการเคลื่อนบางเรื่องจะมีความยากหรือง่ายที่จะเปลี่ยนไปตามเวลา

ขั้นตอนที่สี่ เมื่อวิเคราะห์แล้ว ต้องดูว่า Road map คืออะไร จะจัดการกับแต่ละ Stakeholders อย่างไร

ข้อสังเกต นโยบายสิ่งแวดล้อมที่ประสบความสำเร็จ เช่น นโยบายลดสารตะกั่วในน้ำมัน นโยบายนี้อาจจะไม่มีผู้สูญเสียตัวจริง เพราะผู้สูญเสียปรับตัวได้ และถ้าทำทั้งระบบไม่มีใครเสีย นโยบายนั้นจึงสามารถเคลื่อนทั้งสังคมได้ แต่ในกรณีที่ต้องมีการเลือก โดยเฉพาะการเลือกระหว่างสิ่งแวดล้อมกับทางเศรษฐกิจเป็นเรื่องสำคัญมาก เพราะจะทำให้มีผู้ได้ประโยชน์ และผู้เสียประโยชน์ ฉะนั้นถ้าจะแบ่งหยาบๆ เป็นกรณีๆ เช่น ผู้ได้ประโยชน์เข้มแข็ง ผลประโยชน์กระจุก หรือ ผู้ได้ประโยชน์อ่อนแอ ผลประโยชน์กระจาย ส่วนผู้เสียประโยชน์ก็แบ่งเช่นเดียวกัน แต่ละกรณีสิ่งที่ต้องทำคือ คงต้องมีแผนในเรื่องของวิธีการว่าจะจัดการอย่างไร เช่น

1. วิธีดำเนินการในช่วงเปลี่ยนผ่าน หรือ การชดเชยผู้เสียประโยชน์ให้ผู้ถูกกระทบยอม

2. วิธีให้การหลอกล่อนคนที่จะเป็น facilitator เช่น หน่วยงานราชการ ซึ่งบางโครงการจะปฏิบัติได้ง่ายถ้ามีการจัดซื้อจัดจ้างบางอย่าง

3. วิธีการขับเคลื่อนภาคประชาชน โดยเฉพาะที่เป็นประชาชนทั้งในฐานะใด ๆ ก็ตาม ซึ่งที่ผ่านมามีวิธีขับเคลื่อนประชาชนไม่ได้ผล คือจัดเวทีเฉยๆ เอาแต่คนมาเจอกัน ไม่มีความรู้ที่เข้มแข็งพอ

4. วิธีการสื่อสารกับสื่อ ซึ่งจะช่วยให้เราสื่อสารกับสังคมได้ควรจะทำอย่างไร หลายเรื่องเล่นพาดหัวข่าวกับสื่อได้ แม้ในบางครั้งเล่นกับประชาชนแต่ประชาชนไม่เข้าใจ แต่มีวาทกรรมอะไรบางอย่างสร้างขึ้นไปได้ ในบางครั้งสื่อก็เป็นตัวอุปสรรคในการเคลื่อนนโยบายได้ เช่นกัน

6. บทบาทของผู้เรียกร้องนโยบายสาธารณะและผู้สร้างนโยบายสาธารณะ⁵

กลไกการกำหนดนโยบายสาธารณะ ในความเป็นจริงกำหนดได้หลายลักษณะ อาจมองในแง่ชุมชนหรือในแง่ของประเทศโดยรวมก็ได้ การที่ประชาชนจะเข้าไปมีส่วนร่วมทางนโยบายจะมีลำดับขั้นตอน ถ้าชุมชนเข้มแข็งน้อยก็ไม่สามารถทำอะไรได้มาก

⁵ รศ.ดร.ศิริณ พงศ์มพัฒน์

นโยบายอาจมองได้ว่ามีทั้งด้านอุปสงค์ของนโยบาย (Demand) และด้านอุปทานของนโยบาย (Supply) กล่าวคือ มีการเรียกร้องนโยบายและการสร้างนโยบาย นั่นเอง

ด้านอุปสงค์ของนโยบาย ในด้านนี้เป็นการเรียกร้องนโยบาย ซึ่งควรจะต้องทำให้ประชาชนรู้ว่ารูปธรรมในเรื่องต่างๆ ของนโยบายที่ตนต้องการนั้นคืออะไร และอะไรเป็นสิ่งที่ประชาชนต้องการมากที่สุด ประชาชนคงไม่อาจที่จะผลิตนโยบายที่ดีและที่น่าสนใจ และโดนใจทุกกลุ่ม ทั้งในระดับชุมชนและระดับประเทศ

ฉะนั้นการทำงานของนักวิชาการคงต้องมองกลไกการทำงานในลักษณะที่ว่า ต้องเริ่มจากส่วนที่เหมาะสมกับอัปเดตภาพของตนในแต่ละชุมชนแต่ละระดับ บทบาทนักวิชาการอาจมองจากสิ่งที่เป็นนามธรรมมาก แต่ระดับประชาชนอาจมองเป็นรูปธรรมมากกว่า และต้องมองว่าประชาชนมีสิทธิที่จะเรียกร้องนโยบายโดยไม่จำเป็นต้องสร้างนโยบายให้รัฐบาล

ในแง่การเรียกร้องนโยบายหรือ Demand side ของ Policy Process นั้น ลักษณะนี้สามารถเริ่มต้นได้ในชุมชนต่างๆ โดยเฉพาะที่มีนโยบายลักษณะเฉพาะมาก ๆ และถ้าเป็นเรื่องในระดับพื้นที่ต้องเน้นในสิ่งที่ทำให้ประชาชนได้รู้ว่าจริง ๆ แล้วประชาชนต้องการอะไร และความรู้ที่ต้องการหรือขาดหายไปจะเติมเต็มได้อย่างไร ขณะเดียวกันก็ต้องอาศัยการเคลื่อนไหวในระดับด้านกว้างด้วยเช่นกัน เพราะจะทำให้มีผลกระทบมาก ต้องอาศัยสื่อซึ่งยังมีการใช้น้อย นั่นหมายถึงเราต้องสร้างพันธมิตรในระดับกว้างด้วย

7. หลักการสำคัญของการเคลื่อนไหวนโยบายสาธารณะ สู่การเปลี่ยนแปลง

ในการเปลี่ยนแปลงหรือการเคลื่อนไหวทางสังคมเพื่อให้เกิดการเปลี่ยนแปลงใดก็ตาม ควรคำนึงถึง 5 องค์ประกอบ ดังนี้⁶

1. **หาเงื่อนไขให้เจอว่าอยู่ตรงไหน** (หนึ่งองศาที่จุดศูนย์เปรียบง่ายกว่าหนึ่งองศาที่อยู่นอกโลก) แล้วแก้ที่จุดเล็กที่ใกล้ศูนย์กลาง แล้วพฤติกรรมหลายอย่างก็จะเปลี่ยนไปตามนั้น

2. **รู้เรารู้เขา** จะทำการใหญ่การเล็กใดก็ตามให้ประสบความสำเร็จ ต้องรู้เรารู้เขา เขาในที่นี้จะต่างกันไปแล้วแต่ประเด็นที่หยิบยกขึ้นมา ถ้าประเด็นยิ่งใหญ่เขาทั้งหลายก็จะมีมาก ไม่ว่าจะอยู่ที่ใดก็ตาม ควรรู้จุดเด่น จุดที่เป็นห่วงของเขา จุดที่เป็นหน้าเป็นตา ต้องคิดให้ออกว่าแต่ละคนเดินได้ด้วยอะไร แล้วสิ่งที่เราต้องการทำจะไปสนองตอบสิ่งที่เป็นความต้องการเขาได้อย่างไร เราไม่จำเป็นต้องเอาทั้งแผนของเรา เพื่อบังคับให้เขาเข้าใจ แต่เขาจะต้องเข้าใจในจุดที่เขาต้องการเป็นคนทำ หรือจุดที่เราอยากให้เขาทำ ว่าถ้าเขาทำแบบนี้ประโยชน์ต่อเขา และเราก็รู้ว่าเราได้ประโยชน์ด้วย ตรงนี้ก็คือการ identify stakeholders

3. **Market segment** การที่จะทำทั้ง 2 ข้อข้างต้นได้ สิ่งที่สำคัญคือเราต้องรู้ว่าเราจะทำอะไรตรงไหน นั่นคือเราต้องรู้

⁶ คุณนภาพร เรื่องสกุล

market segment ของเรา รู้ว่าเรากำลังขายอะไร กับใคร อย่างไร ต้องทำหีบห่อของให้เข้ากับคนชุดนั้น เขาจึงจะซื้อแนวคิดของเราไป ฉะนั้นหีบห่อหนึ่งเรื่อง แยกเป็นข้อย่อยได้ เช่น นโยบายสิ่งแวดล้อม เป็นเรื่องใหญ่ แต่เวลาลงไปทำงานในพื้นที่ที่มีปัญหาป่าไม้ก็พูดเรื่องป่า มีปัญหาน้ำก็พูดเรื่องน้ำ แทนที่จะพูดสิ่งแวดล้อมที่กว้าง แต่เราต้องรู้ว่าทั้งหมดนี้พูดเรื่องเดียวกัน

4. วิถีปฏิบัติ เรามีประเด็นในพื้นที่มากมาย มีความรู้ มีกิจกรรมที่ทำ สิ่งที่เป็นจุดอ่อนที่สุดคือ เราไม่ค่อยรู้ว่าใครทำอะไร อยู่ที่ไหน ถ้าไม่มาสัมมนาก็ไม่รู้ ทำอย่างไรให้ความรู้จากที่สัมมนาเหล่านี้เป็นที่รู้จักกัน หรือสามารถเปิดตำราอ่านแล้วเข้าใจได้ เช่น ใครจะทำสัจจะวันละบาท ไม่ต้องวิ่งไปตามหาครูชบ แต่ให้รู้ว่าไปหาที่ไหน เปิดอ่านแล้วพอจะทำได้ เป็นการแลกเปลี่ยนประสบการณ์ ซึ่งเราจะต้องหาวิธีที่เรียนรู้และขยายผลได้เร็ว

5. Promoter ควรมี promoter คือ มีคนทำตั้งแต่ต้นแล้วไม่ยอมปล่อย สิ่งสำคัญคือเมื่อได้ประเด็นแล้ว ทำอย่างไรถึงได้สร้าง ซึ่งเป็นการตลาดที่เราจะไปสร้าง ดีป๊อบ สร้างเสน่ห์ ให้กลายเป็นแรงผลักดัน กลายเป็นประเด็นสาธารณะ (public issue) ขึ้นมา ซึ่งก็คือ ความตระหนักรู้ของประชาชน (public awareness) นั่นเอง หลังจากนั้นก็เริ่มส่งผลเข้าไป เป็นนโยบาย ฝ่ายราชการหรือฝ่ายทำนโยบายก็รู้สึกว่าเป็นเรื่องที่ได้ยินมานาน แน่นอน ต้องทำ เพราะใครๆ ก็พูดกันทั่วไป และตลอดทางที่ทำการ promoter คนๆ นั้นค่อนข้างจะต้องเป็นคนเชื่อถือและลงมือทำ ในสิ่งที่ต้องการทำ เราจึงต้องหากคนเช่นนั้นให้เจอสำหรับ

แต่ละเรื่อง ในท้ายที่สุดทั้งหมดก็จะเริ่มเดินไป กระบวนการก็ต้องปรับไปเรื่อยๆ เพราะเมื่อถึงตอนที่ดัง ก็จะมีคนเริ่มไปหิบบอยมาใช้ผิดประเภท จึงต้องปรับไปเรื่อยๆ

โดยสรุป ทุกกรณีจะมีเกณฑ์พิจารณาความสำเร็จที่คล้ายกัน คือ เราต้องรู้ว่าผลผลิต (product) คืออะไร จะขายใคร และต้องมีกระบวนการที่ผู้คนเห็นว่าจะได้ประโยชน์สำหรับตัวเขา ที่เขาต้องการจะมาร่วมกระบวนการ แล้วทำให้เกิดเป็นจริงขึ้นมา

8. บทบาทนักวิชาการกับการใช้ความรู้ เพื่อเคลื่อนนโยบายสาธารณะ⁷

นโยบายสาธารณะเพื่อคุณภาพชีวิตที่ดี เรามักพูดถึงลักษณะต่างๆ เช่น

- นโยบายที่มีหลายขั้นตอน
- นโยบายที่มีหลายรูปแบบ
- นโยบายที่มีธรรมาภิบาลที่ต้องบรรลุผล และผลักดันไปสู่กระบวนการตัดสินใจในระดับบน
- นโยบายที่จะล้อมสร้างขึ้นมาจากข้างล่าง

ถ้าจะให้มีการพัฒนาเป็นองค์ความรู้หรือมีการถอดบทเรียนที่เป็นประโยชน์ อาจจะต้องทำ Mapping ขึ้นมา เพื่อให้เห็นทั้งองคาพยพว่าอยู่ตรงไหน อย่างไร

⁷ รศ.ดร.อนุชาติ พวงสำลี

การใช้ความรู้ ที่เป็นเนื้อหาสาระ (Knowledge content) ที่มีมากเพียงพอ สำหรับการขับเคลื่อนนโยบายนั้น พบว่า สิ่งที่ยากกว่าเนื้อหาสาระ ที่เรามักจะละเลยและไม่ค่อยพูดถึงคือ เรื่องการทำงานของนักวิชาการ สมรรถนะของนักวิชาการที่จะ บูรณาการองค์ความรู้ให้เป็นนโยบายนั้น ยังมีปัญหา เนื่องจาก ยังไม่มีศักยภาพหรือองค์ความรู้เพียงพอที่จะก้าวข้ามพรมแดน ของการทำงานข้ามสาขาวิชา (discipline) ออกมา เพราะว่า เมื่อลงไปทำงานในพื้นที่ พบว่ามีโจทย์ของความเป็นจริงของ ชีวิตอยู่มาก ซึ่งจะทำให้กระบวนการที่เรียกร่องบทบาทของนัก วิชาการที่จะต้องปรับบทบาทการเป็นนักวิจัยภายนอก (external researcher) เข้าไปเก็บข้อมูลมาเป็นผู้อำนวยความสะดวก (facilitator) ที่ต้องลงไปทำงานร่วมกับพื้นที่

ในกระบวนการจัดเวทีนั้นจะอย่างไรให้มีความสมดุล สิ่งเหล่านี้ต้องการความรู้อีกชุดหนึ่ง ไม่ใช่ความรู้ที่เป็นเนื้อหา แต่ เป็นชุดความรู้ที่ว่าด้วยเรื่องบทบาทของนักวิชาการ ในแง่ ของชุดโครงการใหญ่เช่นนี้ ผู้ประเมินผลภายใน (internal evaluator) มีความสำคัญมาก ว่าทำอะไรจึงจะทำให้กระบวนการ ประเมินภายในสามารถมาสร้างความรู้ที่จะมาช่วยทีมนักวิชาการ ในการทำงานร่วมกัน

บทเรียนการขับเคลื่อนนโยบาย สาธารณะ

กรณีการขับเคลื่อนนโยบายสาธารณะด้านสิ่งแวดล้อม

1. ความสำเร็จของกระบวนการเคลื่อนนโยบายสาธารณะ ด้านสิ่งแวดล้อม

ความสำเร็จของเรื่องสิ่งแวดล้อม ถ้าเรามองเรื่องราว ของสิ่งแวดล้อมแบบเป็นพลวัต คิดว่ามีการเคลื่อนไหวบาง ประการที่น่าสนใจ ที่มีความเป็นกระบวนการนโยบายอยู่ไม่น้อย เช่น⁸

- **โครงการตาวิเศษ** ถ้าย้อนกลับไปดูมีการเคลื่อน นโยบายที่สำคัญมาก ทำไม่จึงสำคัญมาก จะสังเกตได้ว่าปัจจุบัน ทุกโรงเรียนพูดถึงเรื่อง Recycle ปัญหาขยะจะยังไม่หมดไป จากสังคมในสิบปีข้างหน้า แต่ได้มีการก่อตัวบางอย่างในด้าน ความคิดเกิดขึ้นและนำไปสู่ระบบที่ใหญ่ขึ้น

- **กรณีป่าชุมชน** ไม่ว่าจะเริ่มต้นขึ้นมาจากงานวิจัยชุด หนึ่งก็ตาม ปัจจุบันพบว่ากรมป่าไม้พูดภาษาใกล้กับประชาชน มากในแง่ของป่าชุมชน แม้ว่าความเข้าใจในเรื่องสิทธิ์จะต่างไป

⁸ รศ.ดร.อนุชาติ พวงสำลี

จากประชาชนหรือความเป็นเจ้าของจะมีอยู่มาก แต่คิดว่าประเด็น ได้ถูกเคลื่อนไป และมีการเปลี่ยนแปลงที่เกิดขึ้นจริง

- **เกษตรทางเลือก** อาจจะไปเชื่อมเรื่องสุขภาพ เรื่อง ผู้บริโภค เรื่องนโยบายส่งออกด้วย แต่ปัจจุบัน ไม่มีใครปฏิเสธ เรื่องความปลอดภัยในอาหาร หรือเรื่องความปลอดภัยของ กระบวนการผลิตทางการเกษตรในการที่จะหาทางเลือกใน ผลิตภัณฑ์ด้านการเกษตร

ที่กล่าวมานี้น่าจะเป็นโจทย์ให้กับเราว่า ในเรื่องนโยบาย สาธารณะนั้น เราจะเข้าไปดำเนินการอย่างไร มากน้อยแค่ไหน

มีผู้เสนอนักวิชาการน่าจะทำให้ประเด็นเข้าไปอยู่ในการเคลื่อนไหวของคนส่วนใหญ่ มากกว่าการเข้าไปยังหน่วยงาน รัฐหนึ่งหน่วยงานหรือองค์กร ถ้าเราพุ่งความหวังไปที่หน่วย ราชการมาก เราก็อาจจะผิดหวังได้มาก ทำให้เราล้มภาพใหญ่ของ สังคม ในกระบวนการขับเคลื่อนนโยบายสาธารณะซึ่งอาจจะ ต้องมาคิดถึงการสร้างภาคประชาสังคมและกลไกของผู้บริโภค ให้เป็นจริงขึ้นมา ทำอย่างไรให้ผู้บริหรองค์กรปกครองส่วน ท้องถิ่นมีความเข้มแข็ง มี Accountability ต่อสังคมจริงๆ ให้ สังคมวงกว้างเข้าไปตรวจสอบทั้งในระดับท้องถิ่น ระดับชาติได้

การต่อสู้หรือการเคลื่อนนโยบาย ไม่ใช่เรื่องง่ายและไม่ ได้เกิดขึ้นในวันเดียว แต่คุณค่าอยู่ที่สร้างเสริมภูมิปัญญาความรู้ ให้กับประชาชนเป็นสำคัญ

2. การจัดเวทีนโยบายสาธารณะด้านสิ่งแวดล้อม

ประสบการณ์ที่ได้จากการจัดเวทีสาธารณะด้านสิ่งแวดล้อมพบว่า

- กระบวนการจัดเวทีควรคำนึงถึงการคัดเลือกวิทยากร ซึ่งควรเป็นผู้พูดที่ดีมีความรู้ เนื่องจากการจัดเวทีแต่ละครั้งจะมี ผู้ให้ความรู้ใหม่เสมอ และผู้เข้าร่วมประชุมจะต้องได้ความรู้ใหม่ กลับไปด้วย ระหว่างจัดเวทีผู้เข้าร่วมทุกฝ่ายควรได้มีโอกาสพูด แต่ควรพูดสั้นได้สาระ นำประเด็นมาตกลงกัน และมีข้อสังเกต ที่สำคัญคือ พื้นที่ใดไม่มีประชาคมเข้มแข็งจะจัดเวทีสาธารณะยาก

- การจัดเวทีสิ่งแวดล้อม ต้องทำทั้งสองระดับโดยระดับ พื้นที่ควรเป็นเรื่องของมาตรการ และระดับชาติเป็นเรื่องของ นโยบาย ถ้าเราลงไปทำงานระดับพื้นที่ แล้วไม่โยงมาที่ระดับชาติ คนในพื้นที่จะรู้สึกว่ามีแสงสี คนในพื้นที่คิดว่าที่ทำมาทั้งหมด นี้ก็นำประเด็นปัญหาให้ขึ้นมาระดับชาติ เพราะเมืองไทย อำนาจยังอยู่ที่ศูนย์กลาง ถ้าไม่จัดเวทีควบคู่กันไป ทั้งระดับพื้นที่ กับระดับชาติคนในพื้นที่จะรู้สึกว่าเสียเวลาไม่คุ้มค่า ดังนั้นการจัดเวทีระดับชาติอย่างน้อยทำให้คนในพื้นที่รู้สึกว่าเขามีส่วนร่วม มีความพึงพอใจในระดับหนึ่ง

- ต้องรู้จักเลือกลักษณะข้อมูลที่น่ามาพูดในเวที พื้นที่ ที่จัดเวทีเราต้องเข้าใจว่ากระทรวงที่เกี่ยวข้องว่ามีจุดอ่อนตรงไหน เช่น ในเวทีสิ่งแวดล้อมระดับชาติ เราสามารถใช้ประเด็นต้นทุน สุขภาพ ต้นทุนของประชาชน ต้นทุนของผู้เสียหาย มานำเสนอได้

3. การเคลื่อนนโยบายสาธารณะด้านสิ่งแวดล้อม

- เรื่องสิ่งแวดล้อม ดูเหมือนจะมีคนสนใจน้อยนั้น เพราะ ว่าธรรมชาติของปัญหาเป็นปัญหาระดับพื้นที่จึงมักมีคำที่ใช้เรียก NIMBY คือ ถ้าไม่เกิดอยู่หลังบ้านเรา เราก็ไม่สนใจ ดังนั้นการ จัดเวทีสิ่งแวดล้อมนั้น ในเชิงการขับเคลื่อนนโยบาย จึงมักพบว่าเวทีส่วนกลางอาจไม่ใช่เวทีหลัก แต่กลับเป็นเวทีท้องถิ่น

- เรื่องสิ่งแวดล้อมถ้ามีข้อมูลชัดว่า ใครคือผู้มีส่วนได้ ส่วนเสีย การผลักดันนโยบายจะไม่ยาก แต่ถ้าประเด็นนั้นต้องการ เลือกระหว่างสิ่งแวดล้อมกับเศรษฐกิจ และโดยเฉพาะประเด็น นั้นมีความเป็นวิชาการสูง การผลักดันนโยบายสาธารณะก็จะ ยากขึ้น

4. ลักษณะของนโยบายสิ่งแวดล้อมที่สามารถขับเคลื่อน ได้สำเร็จ

นโยบายสิ่งแวดล้อมที่ขับเคลื่อนได้สำเร็จ ที่มีการเสนอ แล้วฝ่ายนโยบายรับไปดำเนินการ ก็คือ

1. นโยบายลดสารตะกั่วในน้ำมัน เพราะมีผลกระทบต่อสุขภาพ และมีข้อมูลชัดเจนว่าถ้าปล่อยให้มีสารตะกั่วต่อไป เด็กไทยจะมีไอคิวต่ำ การทำเรื่องสุขภาพกับสิ่งแวดล้อมจึงเป็น เรื่องสำคัญ

2. นโยบายน้ำใต้ดิน ที่ให้มีการเก็บค่าน้ำ เพราะเกิด แผ่นดินทรุด โดยเฉพาะในกรุงเทพฯ นอกจากนี้ยังได้ส่งผลกระทบต่อผู้กำหนดนโยบาย และบ้านเรือนของข้าราชการชั้น ผู้ใหญ่ จึงทำให้เรื่องนี้เห็นปัญหาได้ชัดเจน

3. กฎหมายทรัพยากรน้ำ ในร่าง พ.ร.บ.แรกไม่ค่อยดี หลังจากจัดเวทีมา 14 ครั้ง ปัจจุบันเริ่มดีขึ้น กรมทรัพยากรน้ำเป็น หัวงในเรื่องสิทธิการใช้น้ำ ทำให้ประเด็นนี้ไปเร็วมาก ทั้งๆ ที่ยังไม่มีความเข้าใจมากพอ

กรณีการเคลื่อนนโยบายสาธารณะระดับพื้นที่

1. กรณีแนวคิดของกองทุนสัจจะออมทรัพย์

การเคลื่อนนโยบายระดับพื้นที่ ด้วยกองทุนสัจจะออม ทรัพย์วันละ 1 บาท ใช้ความรู้เป็นเครื่องมือสำคัญในการทำงาน และพัฒนาคน เมื่อประชาชนเข้าใจก็จะให้ความร่วมมือซึ่งเป็น กระบวนการรวมคนที่เข้มแข็ง

การจัดเก็บค่าสมาชิกสัจจะออมทรัพย์วันละ 1 บาท เป็น การคิดคำนวณเงินสำหรับจัดสวัสดิการชุมชน เป็นฐานคิดที่คิด จากสมาชิก 100 คน ขึ้นไป ต่ำกว่า 100 คน ไม่ได้ เพราะเป็น หลักคณิตศาสตร์ที่คำนวณแล้วว่า ถ้ามีจำนวน 100 คน จะ เพียงพอ

ฐานคิดนี้คล้ายกับบริษัทประกัน แต่บริษัทประกันเขามี ฐานคิดว่าถ้าทำแล้วจะต้องมีกำไร จะแบ่งส่วนให้ลูกค้าในจำนวน ที่แน่นอนแต่ฐานคิดนี้เมื่อได้รับเงินมาให้คืนกลับลูกค้าหมด กำไร ที่มีไม่รับไว้ ฉะนั้นฐานคิดนี้จึงมั่นคงกว่า เพราะไว้ใน 100% ได้ ตั้งสำรอง 20% และ ลงทุน 30% สำหรับเงินส่วน 30% นี้ ถ้า

เราไม่แน่ใจในสมาชิก 100 คน ก้อย่าใช้ก่อนแล้วใช้ในส่วน 50% ก่อน เท่าที่ทดลองมาประมาณ 8 เดือน พบว่า เงินที่ใช้ในส่วนของ 50% นี้ ยังจ่ายไม่ถึง 20% ของ 50% เลย แนวคิดจึงต้องเรียนไปทำไปด้วย เป็นการวิจัย เป็นการทดลอง เรื่องนี้เป็นการวิจัย ถ้าเราผลักดันได้ ประชาชนจะรวมพลังกันได้ เรื่องที่เราเกรงว่าเงินไม่พอนั้น ไม่ต้องกลัว

แนวคิดนี้จะออมทรัพย์เป็นแนวคิดใหม่ และเรื่องนี้ได้มีโอกาสเสนอรัฐบาล 3 ประเด็น คือ เมื่อประชาชนทำได้เช่นนี้ คำถามคือ

1. รัฐบาลกลาง ในฐานะผู้ที่เก็บภาษีจากประชาชนทุกวัน จะคืนกลับไปให้ประชาชน 1 บาทได้หรือไม่
2. รัฐบาลขนาดเล็ก คือ อบต. ให้ประชาชนวันละ 1 บาทได้หรือไม่
3. อบจ. ให้ประชาชนวันละ 1 บาท ได้หรือไม่

2. ข้อเสนอจากบทเรียนการเคลื่อนนโยบายสาธารณะในระดับพื้นที่

ข้อสังเกตจากประสบการณ์ทั้ง 3 ท่าน คือ กรณีครูชบ คุรบาสุทธีรัตน์ และคุณพิศิษฐ์ สามารถวิเคราะห์ได้ดังนี้

- ทั้ง 3 ท่านทำเรื่องเรื่องหนึ่งต่อเนื่องและเพิ่มพูนความรู้ตลอดเวลา

- ทั้ง 3 ท่าน พยายามหา message เพื่อไปขายให้คนอื่น แล้วคนรับซื้อ ไม่ได้อยู่เฉย ฉะนั้น ความสามารถในการแปลงความรู้ให้เป็นที่ถูกใจพันธมิตรเป็นเรื่องสำคัญ

นี่จึงเป็นตัวอย่างของความรู้บวกด้วยความพยายามที่ทำให้มีเสน่ห์ ซึ่งจะไปเชื่อมกับการวิเคราะห์พันธมิตร

ทัศนคติต่อการสร้างนโยบายสาธารณะ

โดย ดร.เลิศชาย ศิริชัย

ไม่มีนโยบายใดที่ดีหรือไม่ดี การสร้างนโยบายเป็นเพียงกระบวนการปฏิบัติการทางสังคมเพื่อช่วงชิงพื้นที่ในการให้ความหมาย และเพื่อให้ชุดความรู้ที่ตนเองสร้างขึ้นมาเป็นความจริงสาธารณะ เมื่อเป็นลักษณะเช่นนี้ นโยบายที่เกิดขึ้น จึงเป็นเพียงความหมายของกลุ่มที่มีอำนาจพยายามช่วงชิงพื้นที่ แล้วโยนนโยบายนั้นออกมา แต่ในความเป็นจริง นโยบายที่สร้างออกมาก็ไม่ได้มีความหมายแน่นอนของตนเอง เนื่องจากยังมีกลุ่มต่างๆ ในสังคมเคลื่อนไหว ช่วงชิง ตีความหมายอยู่ตลอดเวลา

ปัจจุบันที่เราเผชิญหน้ากันมาก เนื่องจากรัฐบาลปัจจุบันก้าวหน้ามากกว่ารัฐบาลชุดก่อนๆ ตรงที่เขาไม่คิดว่านโยบายเป็นของแท้ แต่คิดว่าเป็นเพียงวาทกรรม หรือชุดความรู้ที่เขาต้องการสร้างให้มีอำนาจเหนือการตัดสินใจหรือเป็นความจริงสาธารณะ เพราะฉะนั้นสิ่งที่ถูกสร้างออกมา จึงมีพลังและให้เป็นเรื่องที่มีผลต่อการตัดสินใจของสาธารณะ ดังนั้น ในแง่นี้ถ้าเราทำงานกับชาวบ้านในเรื่องนโยบายสาธารณะ เราต้องมองว่าจะทำอะไร ให้เกิดปฏิบัติการทางสังคม (Social practice) ของคนกลุ่มต่างๆ ที่เขาสามารถช่วงชิงความหมายและสร้างพื้นที่ทางสังคม สร้าง

ตัวตนใหม่ๆ ของเขา และตีความหมายต่างๆ ได้

สำหรับบทบาทนักวิชาการต้องมองว่าจะทำอย่างไรที่จะทำให้ความคิดต่างๆ ที่ชาวบ้านกำลังเคลื่อนไหวเกิดเป็นประเด็น และประเด็นนั้นพอถูกสร้างขึ้นมา ก็จะเปิดพื้นที่ให้กับชาวบ้าน คนเล็กคนน้อยได้เข้ามามีส่วนร่วม

การขับเคลื่อนนโยบายสาธารณะ คือการสร้างปฏิบัติการทางสังคมให้กับคนกลุ่มต่างๆ ที่จะทำให้เขาเกิดอัตลักษณ์ใหม่ๆ และสามารถสร้างพื้นที่การต่อรองและช่วงชิงความหมายในเรื่องราวต่างๆ ได้ และภายใต้การเคลื่อนไหวดังกล่าว ไม่ใช่จะแบ่งเป็น ฝ่ายประชาชน ฝ่ายรัฐ เป็นคนละขั้ว แต่มีความเคลื่อนไหวที่สลับซับซ้อน ในฝ่ายประชาชนก็ต้องมีการต่อรองเช่นกัน ดังนั้น กระบวนการต่างๆ จึงไม่ได้มี 2 ขั้ว

กรณีเรื่องกลุ่มสัจจะออมทรัพย์วันละ 1 บาท เป็นประเด็นที่เรากำลังสร้างความเคลื่อนไหวทางสังคมในเรื่องนี้ แต่การเคลื่อนไหวทางสังคมในมุมมองชาวบ้านไม่ได้จำกัดอยู่ที่เรื่องใดเรื่องหนึ่ง แต่จะเชื่อมโยงสู่เรื่องอื่นๆ ที่เป็นวิถีชีวิตของเขา การที่เราทำเรื่องนี้จึงน่าสนใจ เพราะเป็นการรวมคนและเราได้สร้างชุดความคิดใหม่ๆ เพื่อออกไปต่อรองเรื่องอื่นๆ แต่ถ้ามองว่าสัจจะออมทรัพย์วันละ 1 บาท เป็นของแท้ในตัวเอง ก็จะเป็นปัญหา เพราะเหมือนกับว่า เราไม่ได้สนใจประเด็นเชิงโครงสร้าง รัฐบาลจะเป็นใคร

ก็ได้ ประชาชนรับเอาวันละ 1 บาท ก็อยู่ได้แล้ว ซึ่งจะทำให้เรื่องของชาวบ้านมีความหมายเป็นเพียงเรื่องออมทรัพย์วันละ 1 บาท เท่านั้น แต่ไม่มีเรื่องของประเด็นอื่นๆ เช่น ถ้าถูกช่วงชิงทรัพยากรแล้วจะทำอย่างไร ถ้าเรามองในแง่ปฏิบัติการทางสังคมก็ต้องมองว่า จะทำอย่างไรให้สังคมจะออมทรัพย์กลายเป็นประเด็นที่สร้างความหมายในเรื่องอื่นๆ ที่ไปต่อรองสร้างเครือข่ายกับเรื่องอื่น ให้เป็นทุนทางสังคมที่ใหญ่ขึ้นได้

ข้อสังเกตจากการเคลื่อนไหวนโยบายสาธารณะในระดับพื้นที่

“สิ่งที่ได้เรียนรู้จากครูชบในการขับเคลื่อนนโยบายสาธารณะคือ แทนที่จะพยายามไปหาจุดอ่อนของรัฐ จุดอ่อนของนโยบาย แล้วพยายามจะแก้และทำตัวเป็นหอกเล็ก ๆ ซึ่งก็ไม่ได้ผล

ปรัชญาของท่านคือ ความอ่อนน้อมถ่อมตน (Modesty) ซึ่งนักวิชาการไม่ค่อยจะมี ท่านไม่คิดใหญ่ ท่านคิดแค่บาทเดียว แต่เป็นบาทหลายบาทรวมกัน และท่านไม่ได้ทำให้ใครเสียหาย เป็นการคิดแบบเชิงบวก ไม่ได้คิดว่าใครจะโกง ท่านไม่เคยคิดเรื่องเหล่านี้ ท่านมองคนเล็ก ๆ และวิธีการที่คนเล็ก ๆ จะทำได้ โดยความอ่อนน้อมถ่อมตน และค่อย ๆ สร้างเป็นพลังขึ้นมาจนเป็นพลังที่ยิ่งใหญ่”

ศ.ดร.มิ่งสรรพ ขาวสอาด

นโยบายสาธารณะเพื่อการอยู่ดีมีสุข

“ความสุขวัดยากเพราะเป็นความสุขของแต่ละบุคคล ในภาพรวมปลายทางที่ต้องการคือมุ่งที่สังคมดี คนมีความสุข หมายความว่า ถ้าเกิดกระบวนการสังคมจะออมทรัพย์นี้ในสังคม ปัญหาต่างๆ จะลดน้อยลง ปัญหาความขัดแย้งจะลดน้อยลง ซึ่งเรื่องที่ทำนี้เป็นตัวจุดประกายให้คนมาปรึกษาหารือ ไปลดปัญหาต่างๆ เกิดสังคมดี เมื่อสังคมดี คนก็มีความสุข

ถ้าพัฒนาแล้วคนมีความสุข มีเงินมาก ก็ไม่ควรพัฒนา เพราะมนุษย์เป็นคน คนก็ต้องมีความสุข เรื่องนี้อธิบายยาก แม้พระพุทธเจ้าอธิบายมากกว่าสองพันห้าร้อยปี คนก็ยังไม่เข้าใจ สิ่งเหล่านี้ถ้าท่านไปทำท่านก็จะรู้เอง”

โดย ครูชบ ยอดแก้ว

การวัดความสำเร็จ ของการเคลื่อนนโยบายสาธารณะ

1. มุมมองการวัดความสำเร็จ ของการเคลื่อนนโยบายสาธารณะ

ความสำเร็จของการขับเคลื่อนนโยบายสาธารณะมีหลากหลายมุมมอง ซึ่งสามารถสรุปประเด็นการวัดความสำเร็จที่มีผู้เสนอในเวทีแลกเปลี่ยน ดังนี้

- นโยบายนั้นควรถูกรัฐบาลนำไปปฏิบัติ (แต่ก็มีข้อโต้แย้งว่าอาจจะสำเร็จเป็นชั่วคราวชั่วคราว หรือคิดว่าสำเร็จแต่ก็ไม่ได้สำเร็จ หรือเสนอรัฐบาลให้ไปทำแต่ก็ไม่ได้หมายความว่า จะทำได้ดี)

- เป้าหมายน่าจะอยู่ที่ความเข้มแข็งและการเรียนรู้ของชุมชนนโยบายนั้น

- มีวาทกรรมที่ทำให้คนในสังคมได้พูดกล่าวถึง

- มีการเคลื่อนไหวนโยบายจนได้กลุ่มคนหรือเกิดเป็นองค์กรขึ้นมา (แต่ก็มีข้อโต้แย้งว่าถ้าองค์กรเป็นตัวตั้ง หลายครั้งก็พบว่า มีองค์กรแต่ก็ไม่สามารถดำเนินการให้ก้าวหน้าได้)

- มีคุณภาพของนโยบาย ที่เกิดจากการทำงานวิชาการ
- มีการนำเสนอนโยบายที่เป็นที่ยอมรับของสังคมเข้าใจง่าย โดยเฉพาะให้เน้นในเรื่องสุขภาพและเงิน เนื่องจากเป็นเรื่องใกล้ตัว

- การเคลื่อนนโยบายต้องไปหาพันธมิตร และวิเคราะห์พันธมิตรด้วย

ฯลฯ

2. ความสำเร็จของการเคลื่อนนโยบายสาธารณะ เปรียบเทียบกับ การขับเคลื่อนของภาคธุรกิจ⁹

ความสำเร็จของการเคลื่อนนโยบายสาธารณะอาจมองเปรียบเทียบกับทางธุรกิจ ซึ่งจะมี bottom line ก็คือ กำไรขาดทุน ฉะนั้นผลลัพธ์ของนโยบายก็ต้องมี bottom line เหมือนกัน แม้ไม่ใช่ตัวเงิน แต่เป็นปลายทางที่ไปถึงประชาชนและดูว่ามีผลกระทบอย่างไรต่อประชาชน ดีขึ้นหรือแย่ลง (แต่ก็ยังมีข้อโต้แย้งกันได้ว่าจะไรคือดี ไรคือไม่ดี)

สิ่งที่ต้องทำให้ชัดคือ หลายเรื่องที่มีการพูดกันไม่ใช่ นโยบาย แต่เป็นมาตรการ และอีกหลายเรื่องก็ไม่ได้เป็นทั้งนโยบายและมาตรการ เป็นเพียง Marketing Gimmick มีไว้สำหรับประชาสัมพันธ์เท่านั้น

⁹ ดร.สมเกียรติ ตั้งกิจวานิชย์

ฉะนั้น เราต้องแยกให้ชัดตั้งแต่ต้นว่า นโยบายในฐานะที่จะให้บริการ หรือทำให้เกิดผลกระทบต่อสวัสดิการของคน ซึ่งสิ่งนี้น่าจะเป็น bottom line จริงๆ ต้องแยกให้ออกจากส่วนที่เป็นวาทกรรม วาทกรรมบางเรื่องก็สำคัญ แต่ถ้าจัดลำดับความสำคัญต้องเอาสิ่งที่จับต้องได้ก่อน วาทกรรมจะสำคัญในบางบริบทสำคัญในเรื่องศักดิ์ศรี อัตลักษณ์ สัญญา ถ้าเราไปเน้นส่วนนี้มากเกินไป ดูเหมือนว่าจะไปละเลยสิ่งที่จับต้องได้ ในความเป็นจริงนโยบายได้ให้อะไรที่จับต้องได้เหมือนกันทั้งแง่บวกและแง่ลบ เช่น นโยบายเรื่องน้ำ คงไม่ใช่มาคุยกันเรื่องสัญญา หรือใครเป็นเจ้าของน้ำ ในความเป็นจริงต้องพูดถึงว่าใครควรได้น้ำไปใช้ด้วย

ความสำเร็จวัดที่กระบวนการนโยบายจริงหรือ ?

เรื่องกระบวนการ (Process) เป็นข้อโต้แย้งที่มีมานาน การอภิปรายในเรื่องกระบวนการนโยบายสาธารณะที่ดีนั้น หรือแม้กระทั่งกระบวนการเข้าไปมีส่วนร่วมที่ดี อาจเกิดมาจากประวัติศาสตร์ที่เราอยู่ในยุคเผด็จการทหารในทางการเมืองหรือทางเศรษฐกิจมาก่อน และได้มีพัฒนาการต่างๆ ตามมา พอเกิดการเปลี่ยนแปลงในวงกว้างทุกคนก็รู้สึกว่ามีสุขกัน

เรื่องความรู้เกี่ยวกับกระบวนการมีความสัมพันธ์กับนโยบายใน 3 ด้าน คือ

1. ช่วยกลั่นกรองนโยบายที่ไม่ดีออกไปได้ ในประเทศตะวันตกจะให้ความสำคัญกับเรื่องเหล่านี้มาก เพราะว่ากระบวนการจัดการเกี่ยวกับนโยบายเป็นเรื่องสำคัญ

2. กระบวนการนโยบายในตัวเองไม่นำไปสู่สวัสดิการที่ดีขึ้นเลยในระยะสั้น ยกเว้นในระยะยาวถ้ามีการจัดกลุ่มกันรวมกลุ่มกันก็อาจจะมีการ deliver bottom line ทำให้คนดีขึ้นจริงๆ ได้ก็มีความหมาย

3. เรื่องการเคลื่อนนโยบายไม่ใช่ไปสิ้นสุดที่กระบวนการแล้วไม่ได้ข้ามพ้นไปจากกระบวนการ โดยไม่มีการดำเนินการต่อเนื่องจากที่ผ่านมามีตัวอย่าง เช่น

- เรื่องการแก้ไขรัฐธรรมนูญ กระบวนการธงสีเขียว แต่ผลที่เกิดขึ้นในปัจจุบัน คืออะไร ดีความได้หลายแบบ ซึ่งส่วนหนึ่งเกิดจากเนื้อหาสาระ (Knowledge content) ในรัฐธรรมนูญไม่พอ แม้ปฏิรูปได้ก็ไม่สามารถใส่สิ่งที่ดีลงไปได้ นั่นหมายถึง กระบวนการความรู้จะต้องเข้มข้นมากกว่านี้อีกมาก ต้องคิดถึง การบังคับใช้ ในฐานะที่ว่าภาคประชาชนไม่ใช่คนที่ไปคุมอำนาจรัฐ ในอนาคตด้วย
- เรื่องสมัชชาสุขภาพของ สปรศ. จะเห็นว่า ประชาชนมีส่วนร่วมมาก คำถามคือ ประชาชนควรคิดนโยบาย หรือเป็นผู้เรียกร้องนโยบาย สิ่งที่ สปรศ. ไปเคลื่อนไหวมวลชนมา มีข้อเรียกร้องเต็มไปหมด พอเสนอขึ้นไป ด้วยความที่ประชาชนกลุ่มนั้นหรือภาคที่เกี่ยวข้อง ยังไม่สามารถสังเคราะห์นโยบายที่ชัดเจนและได้สาระสำคัญ นโยบายนั้นก็อาจตกไป

ได้ง่าย ๆ ฉะนั้นแม้เรารู้ว่าภาคประชาชนมีข้อจำกัด
ในเรื่องสังเคราะห์นโยบาย แต่สิ่งที่จำเป็นก็คือต้อง
สร้างขีดความสามารถในการเสนอนโยบายด้วย มาก
กว่าเรียกร้องอย่างเดียว

กำหนดการประชุม เครือข่ายวิชาการนโยบายสาธารณะ ครั้งที่ 1

จัดโดย
แผนงานพัฒนานโยบายสาธารณะเพื่อคุณภาพชีวิตที่ดี
มูลนิธิสาธารณสุขแห่งชาติ
สนับสนุนโดย สำนักงานกองทุนสนับสนุนการสร้างเสริมสุขภาพ
วันที่ 27-28 สิงหาคม 2548 ณ Salaya Pavilion จังหวัดนครปฐม

วันเสาร์ที่ 27 สิงหาคม 2548

- | | |
|----------------|---|
| 09.30-09.45 น. | ลงทะเบียน |
| 09.45-10.00 น. | กล่าวเปิด
โดย นพ.สมศักดิ์ ชุณหรัศมิ์
เลขาธิการมูลนิธิสาธารณสุขแห่งชาติ |
| 10.00-10.20 น. | แนวคิดและประสบการณ์การขับเคลื่อน
นโยบายสาธารณะของเครือข่ายวิชาการ
นโยบายสาธารณะด้านสิ่งแวดล้อม
โดย ศ.ดร.มิ่งสรรพ์ ขาวสอาด
สถาบันวิจัยสังคม มหาวิทยาลัยเชียงใหม่ |
| 10.20-10.30 น. | พักรับประทานอาหารว่าง |
| 10.30-12.00 น. | ประสบการณ์การผลักดันนโยบายสาธารณะ
ในระดับพื้นที่
โดย ครูชบ ยอดแก้ว
มูลนิธิครูชบ-ปราณี ยอดแก้ว
ครูบาสุทธินันท์ ปรัชญพฤทธิ์
สถาบันภูมิปัญญาท้องถิ่นอีสานใต้ |
| 12.00-13.00 น. | พักรับประทานอาหารกลางวัน |

13.30-14.30 น.	เครือข่ายวิชาการนโยบายสาธารณะอื่นๆ นำเสนอและร่วมแลกเปลี่ยนเรียนรู้ประสบการณ์
14.30-14.45 น.	พักรับประทานอาหารว่าง
14.45-16.00 น.	เครือข่ายวิชาการนโยบายสาธารณะอื่นๆ นำเสนอและร่วมแลกเปลี่ยนเรียนรู้ประสบการณ์ (ต่อ)
16.00-17.30 น.	การสื่อสารนโยบายสาธารณะอย่างไร ให้น่าสนใจในสายตานักข่าว โดย คุณดวงกมล โชตะนา บรรณาธิการบริหาร หนังสือพิมพ์กรุงเทพธุรกิจ คุณภัทระ คำพิทักษ์ บรรณาธิการการเมือง หนังสือพิมพ์โพสต์ทูเดย์
18.00-19.30 น.	รับประทานอาหารค่ำที่พนาศรม อ.ศาลายา จ.นครปฐม
19.30 เป็นต้นไป	พักผ่อนตามอัชฌาศัยที่ Salaya Pavilion

วันอาทิตย์ที่ 28 สิงหาคม 2548

09.00-10.30 น.	การจัดการความรู้เพื่อพัฒนานโยบายสาธารณะ โดย ศ.นพ. วิจารณ์ พานิช ผู้อำนวยการสถาบันส่งเสริมการจัดการความรู้ เพื่อสังคม
10.30-12.00 น.	สรุปจิ้งหะกั้วของเครือข่ายนโยบาย สาธารณะภายใต้แผน HPP โดย นพ.สมศักดิ์ ชุณหรัศมิ์ เลขาธิการมูลนิธิสาธารณสุขแห่งชาติ
12.00-13.30น.	รับประทานอาหารกลางวันและเดินทางกลับ

รายนามผู้เข้าร่วมประชุม

1. ศ.นพ.วิجارณ์ พานิช สถาบันการจัดการความรู้เพื่อสังคม
2. คุณนภาพร เรืองสกุล นักวิชาการอิสระ
3. ดร.ท่านผู้หญิงสุธาวัลย์ เสถียรไทย
สถาบันธรรมรัฐเพื่อการพัฒนาสังคมและสิ่งแวดล้อม (GSEI)
4. รศ.สุริชัย หวันแก้ว
ศูนย์ศึกษาการพัฒนาสังคม จุฬาลงกรณ์มหาวิทยาลัย
5. ดร.สมเกียรติ ตั้งกิจวานิชย์
มูลนิธิสถาบันวิจัยเพื่อการพัฒนาประเทศไทย
6. รศ.ดร.วรวิทย์ เจริญเลิศ ศูนย์ศึกษาเศรษฐศาสตร์การเมือง
7. คุณชวรงค์ ลิมป์ปัทมาปาณี
มูลนิธิสถาบันพัฒนาสื่อมวลชนแห่งประเทศไทย
8. ศ.ดร.ดิเรก ปัทมสิริวัฒน์
คณะวิทยาการจัดการและสารสนเทศศาสตร์
9. คุณโสภณ ตะดิโชติพันธุ์
สำนักงานคณะกรรมการสิทธิมนุษยชน
10. ศ.ดร.มิ่งสรรพ ขาวสอาด
สถาบันวิจัยสังคม มหาวิทยาลัยเชียงใหม่
11. ครูบาสุทธินันท์ ปรัชญพฤทธิ์ สถาบันภูมิปัญญาท้องถิ่นอีสานใต้
12. รศ.ดร.ศิริน พงศ์มพัฒน์
คณะเศรษฐศาสตร์ จุฬาลงกรณ์มหาวิทยาลัย
13. รศ.ดร.ชยันต์ ต้นติวัตตากการ
คณะเศรษฐศาสตร์ มหาวิทยาลัยธรรมศาสตร์

14. ครูชบ ยอดแก้ว
สถาบันพัฒนาองค์กรการเงินและสวัสดิการชุมชนแห่งชาติ(พอสช)
15. คุณพิศิษฐ์ ชาญเสนาะ สมาคมหยาดฝน จ.ตรัง
16. ดร.เลิศชาย ศิริชัย
สำนักวิชาศิลปศาสตร์ มหาวิทยาลัยวลัยลักษณ์
17. รศ.ดร.อนุชาติ พวงสำลี
คณะสิ่งแวดล้อมและทรัพยากรศาสตร์ มหาวิทยาลัยมหิดล
18. รศ.ดร.ปรีชา อุตระกุล ศูนย์ข้อมูลท้องถิ่นเพื่อการพัฒนา
19. ผศ.พงศ์เทพ สุธีรวุฒิ สถาบันวิจัยระบบสุขภาพภาคใต้
20. อ.ดร.ปริญญา เทวานฤมิตรกุล มหาวิทยาลัยธรรมศาสตร์
21. ศ.นพ.ไพบุลย์ สุริยะวงศ์ไพศาล
ศูนย์เวชศาสตร์ชุมชน คณะแพทยศาสตร์รามธิบดี
22. รศ.ดร.ทิพาพร พิมพิสุทธิ์
ฝ่ายพัฒนาชุมชนและส่งเสริมการศึกษา มหาวิทยาลัยรามคำแหง
23. คุณดวงกมล โชตนา หนังสือพิมพ์กรุงเทพธุรกิจ
24. คุณภัทระ คำพิทักษ์ หนังสือพิมพ์โพสต์ทูเดย์
25. นพ.สมศักดิ์ ชุณหรัศมิ์ มูลนิธิสาธารณสุขแห่งชาติ
26. คุณยุวดี คาดการณ์ไกล มูลนิธิสาธารณสุขแห่งชาติ
27. คุณดวงพร เฮงบุญพันธ์ มูลนิธิสาธารณสุขแห่งชาติ
28. คุณอำพรธม ไชยบุญชู มูลนิธิสาธารณสุขแห่งชาติ
29. คุณจักรกฤษณ์ พูลสวัสดิ์กิติกุล มูลนิธิสาธารณสุขแห่งชาติ
30. คุณเนาวรัตน์ ชุมยวง มูลนิธิสาธารณสุขแห่งชาติ
31. คุณวนิดา รัตนพันธุ์ มูลนิธิสาธารณสุขแห่งชาติ
29. คุณชลลดา สิทธิฑูรย์ มูลนิธิสาธารณสุขแห่งชาติ
30. คุณวัลย์พร วุฒิไกรศรีอาคม มูลนิธิสาธารณสุขแห่งชาติ